



PLA D'EMERGÈNCIA EN SITUACIÓ DE SEQUERA

- SANT VICENÇ DELS HORTS -

2021





CONTINGUT

CONTINGUT.....	2
1. MARC NORMATIU, DESCRIPCIÓ DEL MUNICIPI I ASPECTES PREVIS	3
1.1. MARC NORMATIU I INSTITUCIONAL	3
1.2. Unitat d'exploració i indicadors de sequera	4
1.3. DESCRIPCIÓ GENERAL DEL MUNICIPI.....	7
2. QUANTIFICACIÓ DELS RECURSOS DISPONIBLES.....	8
2.1. DESCRIPCIÓ GENERAL DE LA XARXA D'ABASTAMENT DEL MUNICIPI.....	8
2.2. DESCRIPCIÓ DE LES FONTS D'ABASTAMENT	10
2.2.1. FONTS PRÒPIES	11
2.2.2. COMPRES A TERCERS I CONNEXIONS A XARXES SUPRAMUNICIPALS.....	13
2.2.3. DESCRIPCIÓ DE LES INSTAL·LACIONS DE TRACTAMENT I PRODUCCIÓ D'AIGUA.....	14
2.2.4. DESCRIPCIÓ DE LES NORMES I PROTOCOLS D'EXPLOTACIÓ	17
2.3. QUANTIFICACIÓ DE VOLUMS CAPTATS.....	18
3. QUANTIFICACIÓ DE LA DEMANDA	19
3.1. ESTRUCTURA DE LA DEMANDA PER USOS SECTORIALS	19
3.2. ESTIMACIÓ DE LES PÈRDUES I DEL RENDIMENT DE LA XARXA	20
3.3. IDENTIFICACIÓ I VALORACIÓ D'USOS I USUARIS ESPECIALS	20
4. ESTABLIMENT DE LES DOTACIONS ACTUALS I MAXIMES	21
4.1. DETERMINACIÓ DE LA POBLACIÓ DE CÀLCUL.....	21
4.2. DOTACIONS I VOLUMS D'AIGUA A LLIURAR A CADA ESCENARI DE SEQUERA.....	22
5. DESCRIPCIÓ I AVALUACIÓ DE L'IMPACTE DE LES MESURES A APLICAR.....	24
5.1. RESUM DE MESURES PROPOSTES AL PLA	25
6. MECANISMES DE SEGUIMENT I CONTROL.....	29
6.1. COMITÈ TÈCNIC MUNICIPAL DE SEQUERA.....	29
6.2. COORDINACIÓ DEL PE AMB EL PLA DE PROTECCIÓ CIVIL MUNICIPAL	30
7. APLICACIÓ I REVISIÓ DEL PE	36
Annex 1: Directori de Contactes	37
Annex 2: Estratègia de comunicació davant situacions de sequera	38
Annex 3: Concessió Pous.....	42
Annex 4: Fitxes d'actuacions.....	43



1. MARC NORMATIU, DESCRIPCIÓ DEL MUNICIPI I ASPECTES PREVIS

1.1. MARC NORMATIU I INSTITUCIONAL

D'acord amb el "Pla especial d'actuació en situacions d'alerta i eventual sequera" (d'ara en endavant, PES) el qual va ser aprovat per la Generalitat de Catalunya per Acord GOV/1/2020, de 8 de gener, els titulars dels serveis d'abastaments d'aigua en alta i distribució domiciliària que prestin serveis a una població bàsica superior a 20.000 habitants han de redactar i actualitzar periòdicament el seu Pla de Emergència en Situació de Sequera (PE), amb el contingut mínim establert a mateix PES.

El marc legal, tal com figura al PES, és el següent:

- La Directiva 2000/60/CE, del Parlament Europeu i del Consell, de 23 d'octubre de 2000, per la qual s'estableix un marc comunitari d'actuació en l'àmbit de la política d'aigües.
- La Llei 10/2001, de 5 de juliol, per la qual s'aprova el Pla hidrològic nacional (LPHN).
- El Pla de Gestió del districte de conca fluvial de Catalunya (PGDCFC) per al període 2016 –2021, aprovat per Decret 1/2017, de 3 de gener, i per Reial decret 450/2017, de 5 de maig, i el seu Programa de mesures, aprovat per Acord GOV/1/2017, de 3 de gener.
- El Text refós de la legislació en matèria d'aigües de Catalunya, aprovat per Decret legislatiu 3/2003, de 4 de novembre (TRLMAC).
- L'Estatut d'Autonomia de Catalunya, que en el seu L'article 117.1 reconeix a la Generalitat la competència per aprovar els plans i programes hidrològics corresponents a les conques internes de Catalunya, així com per establir les mesures extraordinàries en el cas de necessitat per garantir el subministrament d'aigua i ordenar la gestió de l'aigua superficial i subterrània en aquest àmbit.
- El Pla especial d'actuació en situacions d'alerta i eventual sequera, aprovat per Acord GOV/1/2020, de 8 de gener.
- Llei 4/1997, de 20 de maig, de protecció civil de Catalunya.
- Document Únic de Protecció Civil municipal (DUPROCIM) de Sant Vicenç dels Horts, homologat per la Comissió de Protecció Civil de Catalunya el 05/12/2018
- Llei 7/1985, de 2 d'abril, reguladora de las Bases del Règim Local
- Reglament del servei metropolità del cicle integral de l'Aigua de l'AMB

En aquest sentit, el PES és el principal document de referència i els PE s'han d'ajustar als requeriments definits al PES. En cas de que un PE difereixi en algun aspecte definit al PES, aquesta diferència s'ha de justificar convenientment i romandrà a criteri de l'ACA la seva acceptació o rebuig.

Per tant l'objecte d'aquest document es complir amb el que s'indica en el PES reunint tota la informació necessària per documentar l'estat actual de la explotació i per definir



les actuacions a executar per pal·liar els efectes d'una possible sequera. És a dir, determinar les actuacions a la xarxa per assegurar que provoquin el mínim de contratemps en l'explotació i en la qualitat de l'aigua i que la reducció de la demanda sigui el més efectiva possible.

En conseqüència aquest document es redacta per a la seva aprovació per part de l'Administració competent, l'Àrea Metropolitana de Barcelona, de conformitat amb el Reglament del servei metropolità del cicle integral de l'Aigua de l'AMB.

1.2. Unitat d'explotació i indicadors de sequera

Sant Vicenç dels Horts pertany a la Unitat d'Explotació hídrica anomenada: Baix Llobregat Embassaments Ter-Llobregat. Per la determinació de l'estat de sequera d'aquesta Unitat, s'avaluen els tres indicadors següents:

- Reserves conjuntes (Sau, Susqueda, La Llosa del Cavall, St. Ponç i La Baells)
- Reserves del Ter (Sau i Susqueda)
- Reserves del Llobregat (La Llosa del Cavall, St. Ponç i La Baells)

Cada indicador es compara amb els llindars definits en la taula següent determinant-se així un estat de sequera parcial per cada un. L'estat de la Unitat és el pitjor dels tres, donat que el fort lligam que existeix en la gestió de les dues conques comporta que una situació crítica en una d'elles també suposa una situació equivalent per a l'altra. Així, per exemple, n'hi ha prou que un dels tres indicadors entri en Alerta per a què aquest estat pugui ser declarat en el conjunt de la Unitat.

Adicionalment, a la figura següent es mostren gràficament aquests llindars. L'indicador principal pel seguiment de la sequera és el de les reserves conjuntes, ja que és aquest el que té llindars més alts i és per tant el que determinarà l'estat de sequera en la majoria d'ocasions. Només amb caràcter extraordinari (quan la situació de les reserves sigui molt desequilibrada) tenen preponderància els indicadors parcials. En general, la gestió ha d'evitar aquestes situacions de desequilibri.



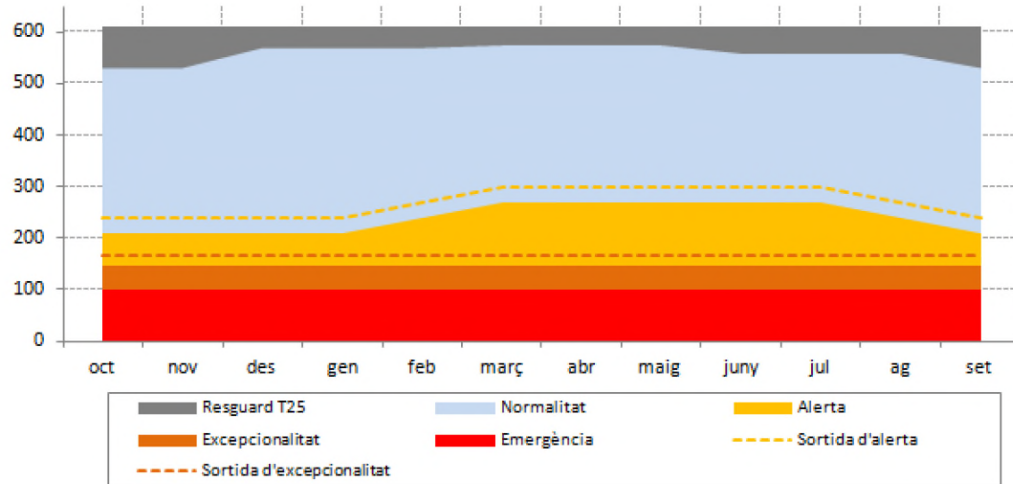
TER - LLOBREGAT	Oct	Nov	Des	Gen	Feb	Març	Abr	Maig	Juny	Jul	Ag	Set
Emb. màxim	612	612	612	612	612	612	612	612	612	612	612	612
Resguard avinguda 25 anys	530	530	569	569	569	574	574	574	558	558	558	530
Prealerta	367	367	367	367	367	367	367	367	367	367	367	367
Sortida Alerta	240	240	240	240	270	300	300	300	300	300	270	240
Alerta	210	210	210	210	240	270	270	270	270	270	240	210
Sortida Excepcionalitat	165	165	165	165	165	165	165	165	165	165	165	165
Excepcionalitat	145	145	145	145	145	145	145	145	145	145	145	145
Emergència I	100	100	100	100	100	100	100	100	100	100	100	100
Emergència II	67	67	67	67	67	67	67	67	67	67	67	67
Emergència III	33	33	33	33	33	33	33	33	33	33	33	33
TER	Oct	Nov	Des	Gen	Feb	Març	Abr	Maig	Juny	Jul	Ag	Set
Emb. màxim	395	395	395	395	395	395	395	395	395	395	395	395
Resguard avinguda 25 anys	331	331	360	360	360	367	367	367	359	359	359	331
Prealerta	200	200	200	200	200	200	200	200	200	200	200	200
Sortida Alerta	140	140	140	140	160	180	180	180	180	180	160	140
Alerta	120	120	120	120	140	160	160	160	160	160	140	120
Sortida Excepcionalitat	98	98	98	98	98	98	98	98	98	98	98	98
Excepcionalitat	85	85	85	85	85	85	85	85	85	85	85	85
Emergència I	65	65	65	65	65	65	65	65	65	65	65	65
Emergència II	43	43	43	43	43	43	43	43	43	43	43	43
Emergència III	14	14	14	14	14	14	14	14	14	14	14	14
LLOBREGAT	Oct	Nov	Des	Gen	Feb	Març	Abr	Maig	Juny	Jul	Ag	Set
Emb. màxim	217	217	217	217	217	217	217	217	217	217	217	217
Resguard avinguda 25 anys	199	199	209	209	209	207	207	207	199	199	199	199
Prealerta	100	100	100	100	100	100	100	100	100	100	100	100
Sortida Alerta	75	75	75	75	85	95	95	95	95	95	85	75
Alerta	65	65	65	65	75	85	85	85	85	85	75	65
Sortida Excepcionalitat	46	46	46	46	46	46	46	46	46	46	46	46
Excepcionalitat	40	40	40	40	40	40	40	40	40	40	40	40
Emergència I	30	30	30	30	30	30	30	30	30	30	30	30
Emergència II	20	20	20	20	20	20	20	20	20	20	20	20
Emergència III	7	7	7	7	7	7	7	7	7	7	7	7

Nota 1: Els l·lindars apliquen des del dia 1 del mes indicat.

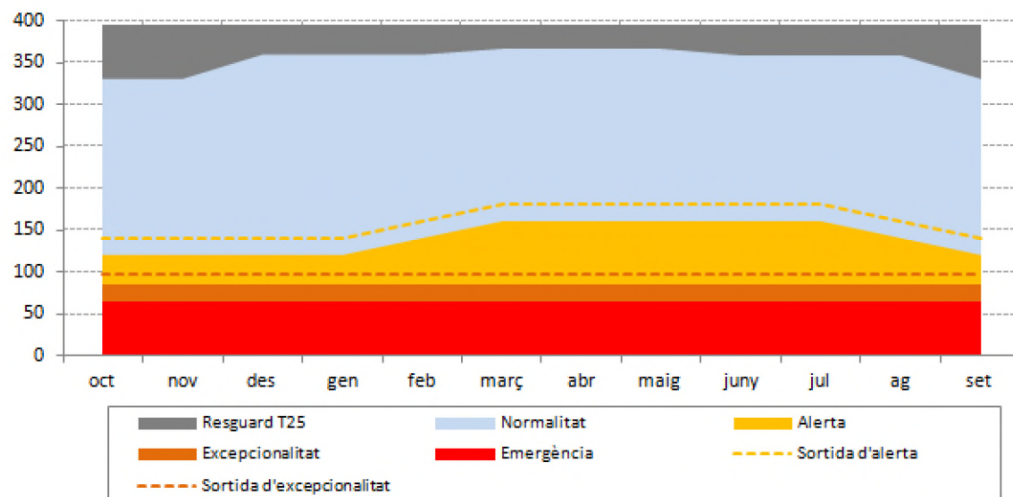
Nota 2: S'especifiquen els volums de resguard enfront d'avinguda de període de retorn de 25 anys per mostrar els volums màxims efectius d'explotació, que determinen les reserves màximes disponibles en situacions prèvies a escenaris de sequera.



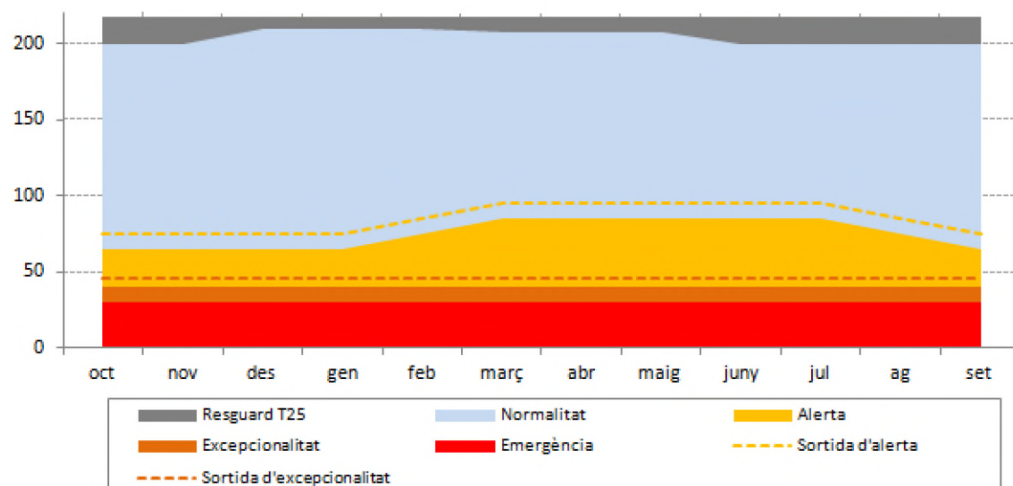
Llindars al conjunt Ter-Llobregat (hm³)



Llindars al Ter (hm³)



Llindars al Llobregat (hm³)





1.3. DESCRIPCIÓ GENERAL DEL MUNICIPI

El municipi de Sant Vicenç dels Horts, pertanyent a la comarca del Baix Llobregat, està ubicat en el marge dret del riu Llobregat entre els municipis de Pallejà i Santa Coloma de Cervelló. El terme municipal s'enfila per la serralada litoral on llinda amb els municipis de Torrelles, Cervelló i La Palma de Cervelló.

El terme municipal té una superfície de 9,16 km² entre les cotes 20 i 260 i la major part de zona urbanitzada es situa entre les rieres de Cervelló i de Torrelles. Al municipi hi ha el centre urbà, que consisteix en: Serral, Vila Vella, La Vinyala, Poble Nou i Can Sàbat a la part baixa no inundable, les urbanitzacions residencials de Sant Roc, Sant Antoni, Can Costa, La Guàrdia, i Sant Josep a les cotes altes i, finalment, les zones industrials de la Barruana, Sant Antoni i Sector 91 a prop de la Vinyala i del Molí dels Frares, Les Fallulles i Quatre Camins a prop de Pallejà.



Imatge 1: Ubicació del municipi de Sant Vicenç dels Horts i el seu entorn



Sant Vicenç dels Horts va passar de poble a ciutat després d'un gran creixement als anys 60 i 70 que va continuar després més moderat fins als 28.117 habitants prou estabilitzats a l'actualitat en 2019 segons l'DESCAT. L'activitat principal és el sector serveis amb un complement industrial notable. La tradicional activitat agrícola és avui en dia marginal. Amb tot, molts dels seus habitants treballen a la potent indústria dels municipis propers.

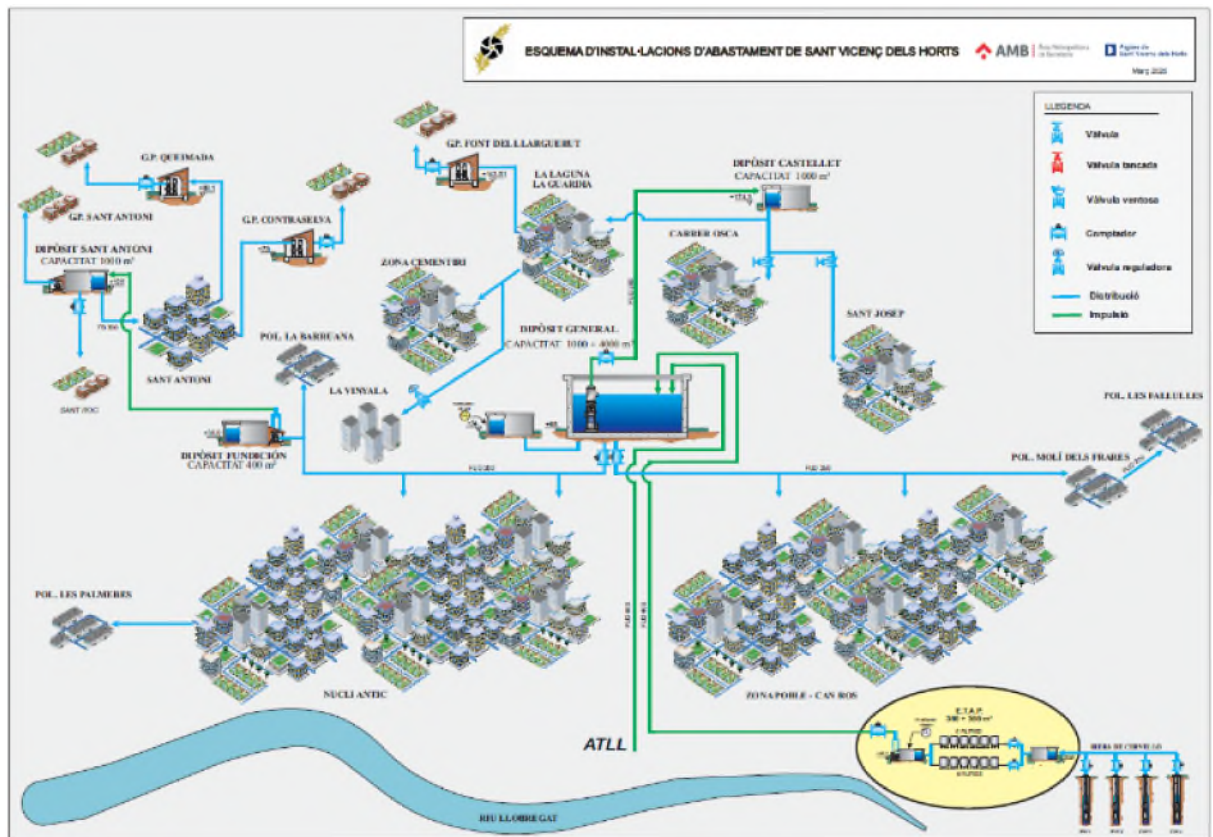
2. QUANTIFICACIÓ DELS RECURSOS DISPONIBLES

2.1. DESCRIPCIÓ GENERAL DE LA XARXA D'ABASTAMENT DEL MUNICIPI

La xarxa principal del municipi s'inicia als dipòsits Generals (4.000 + 1.000 m³ a la cota 85) que reben les aportacions, tant des de la planta de tractament pròpia del municipi com de la xarxa d'ATL. Aquests dipòsits alimenten per gravetat al centre urbà més baix i a la part baixa dels polígons industrials. Des d'aquests dipòsits s'alimenta, igualment per gravetat, al dipòsit de Fundició.

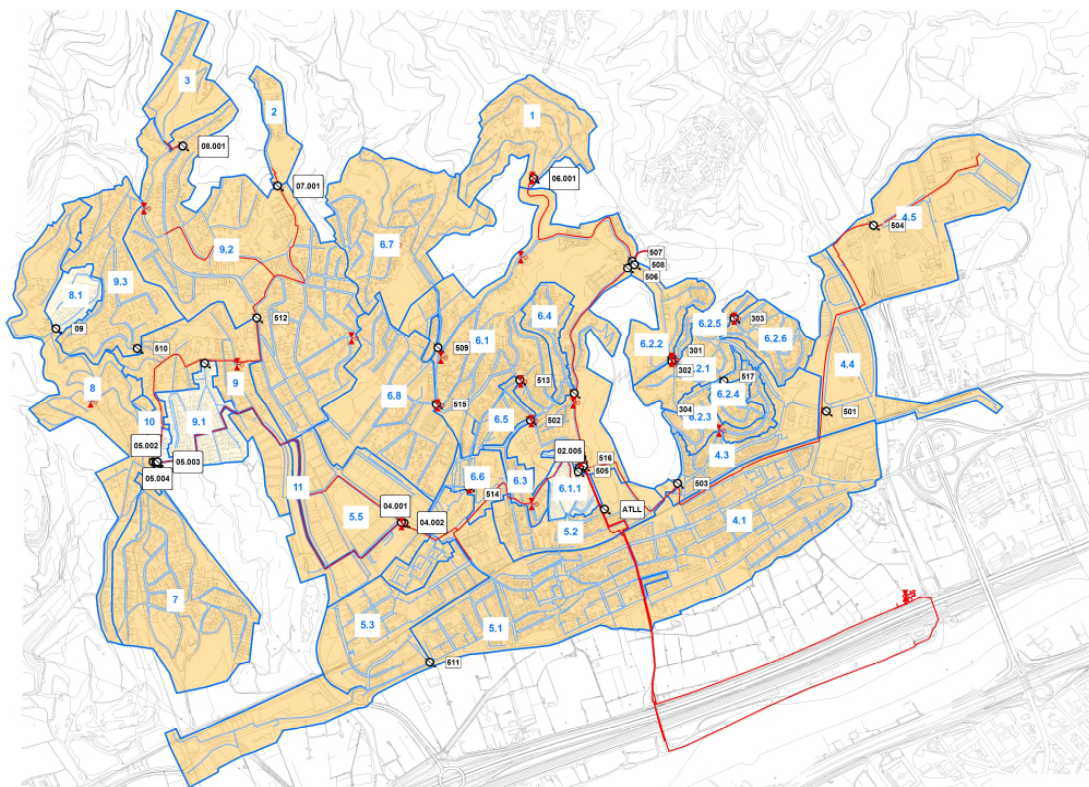
A partir d'aquestes instal·lacions a les cotes més baixes, s'estableixen dos eixos per alimentar les cotes altes del municipi. El primer s'inicia a la central elevadora dels dipòsits Generals que impulsa al dipòsit de L'Arrabal Castellet (a la cota 174 i amb 1.000 m³). Aquest eix es completa amb la central de sobreelevació de la Font del Llargarut (dipòsit d'aspiració a la cota 142). El segon eix s'inicia al dipòsit de Fundició on una central elevadora impulsa al dipòsit de Sant Antoni (cota 136 i amb 1.000 m³). Aquest segon eix es completa amb les centrals de sobreelevació de Cremada i Contraselva que aspiren dels respectius dipòsits d'aspiració (89 i 72 msnm). També hi ha la central de sobreelevació de Sant Antoni que aspira del propi dipòsit de mateix nom.

Per últim, indicar que la part més alta i allunyada del centre del polígon industrial de Les Fallulles, i alimentada per gravetat des dels dipòsits Generals, existeix un grup de sobreelevació aspirant d'un dipòsit a cota 52 msnm. Aquesta sobreelevació estava prevista per a una demanda industrial més elevada que ja no es produeix i, per tant, està fora de servei. També proporcionava més reserva contra incendis al polígon però de moment es considera suficient la reserva que donen els dipòsits Generals, degut a que actualment existeix una diferència de cota de 40 m entre els dos punts i una canonada de FUD250 y FUD300 que els connecta.



Imatge 2: Configuració del sistema d'abastament

La configuració orogràfica dona lloc a un sistema d'abastament de certa complexitat amb nombroses instal·lacions de transport, elevació i regulació que conformen un entramat de pisos de pressió. Per això existeixen també 21 reductors de pressió que limiten la pressió a la part baixa dels barris de Sant Josep, Can Costa i La Guàrdia (alimentades des del dipòsit l'Arrabal Castellet), a la part baixa del barri de Sant Antoni (alimentada des del dipòsit del mateix nom) i també a la part baixa de la zona dels grups de pressió de Font del Llarguet i Sant Antoni.



Imatge 3: sectors i reductores de pressió

En alguns casos la funció d'aquests és adaptar les pressions a l'orografia, creant pisos de pressió diferents. D'altres en canvi, redueixen pressions en trams de xarxa concrets, on el material de les canonades està debilitat, amb la intenció de disminuir el nombre d'avaries.

2.2. DESCRIPCIÓ DE LES FONTS D'ABASTAMENT

La Font d'abastament d'aigua de la xarxa de Sant Vicenç dels Horts tradicional ha estat l'aigua subterrània captada a diferents pous situats a la vora de la llera del riu Llobregat. Tanmateix, aquesta aigua ha patit processos de deteriorament al llarg dels anys que han minvat la seva capacitat, cosa que, unit al creixement de la població i les activitats, han fet necessària una altra alternativa de subministrament (Aigües Ter-Llobregat (ATL)).

Els pous tenen qualitat i físicament tenen capacitat per alimentar tot el poble, però existeix una limitació anual definida a la concessió d'Explotació atorgat per l'ACA. Es recull a la llicència de concessió nº CC2008000710 atorgada per l'Agència Catalana de l'Aigua, per l'extracció d'aigua. Concretament la limitació de cabal actualment vigent es fixa a 24/11/2009 i té una duració de 50 anys. El volum màxim atorgat com concessió d'extracció d'aigua del aquífer és de 1.500.000 m³/any. Això fa necessària l'aportació d'ATL, a part que és molt important com a alternativa per si hi ha una incidència a la planta.

Als anys 90 va entrar en servei la planta de tractament d'Abreva que va permetre d'abastar a molts municipis del Baix Llobregat amb aigua superficial del riu, mitjançant l'artèria de Ø2.400 mm entre la planta i els dipòsits de la Font Santa a Sant Joan Despí. Aquesta artèria funciona a



cota piezomètrica 70 msnm. Aquestes infraestructures estan gestionades per l'empresa pública ATL.

Un dels municipis que disposen d'una presa des de l'artèria esmentada és el de Sant Vicenç dels Horts (Ø400 mm). La presa es completa per un dipòsit de regulació de 400 m³ a la cota 50 i d'una central d'elevació fins a la xarxa del municipi (dipòsits General 5.000 m³ a cota 84).

La contribució d'aquestes dues fonts a la demanda total és variable segons els anys. Diferents factors com la sequera i les riuades incideixen en la capacitat de producció d'aigua potable a partir del recurs superficial del riu Llobregat.

La sobreexplotació i la qualitat de l'aigua de l'aquífer del riu també és un factor determinant per a la capacitat de produir aigua potable a partir del recurs subterrani.

Cal dir però, que des de l'any 2008, la producció d'aigua potable amb recurs subterrani disposa d'una planta de tractament per millorar la qualitat de l'aigua d'aquest recurs i permetre un major aprofitament del mateix. Ara mateix la planta està clorant i està preparada per tractar episodis o pujades de ferro-manganès, amb una capacitat total de 700 m³/h m³/dia. La planta s'alimenta de 4 pous (pous 1, 2 i 3 al mateix recinte de la ETAP + pou 4 a l'altre costat de les vies de RENFE). La producció d'aquesta planta, es regula per un dipòsit d'aigua tractada i s'impulsa per una central també fins als dipòsits Generals.

2.2.1. FONTS PRÒPIES

Les característiques de les fonts pròpies del municipi son els següents:

- Tipus: subterranis
- Subtipus: Pous. Existeixen dues mines al municipi, però actualment no s'estan utilitzant com font d'abastament d'aigua potable.
- Ubicació:
 - Pou 1: 417.314,37; 4.584.216,81
 - Pou 2: 417.323,14; 4.584.188,04
 - Pou 3: 417.334,45; 4.584.160,75
 - Pou 4: 417.475,19; 4.584.228,79
- Massa d'aigua explotada Aquífer del riu Llobregat.
- Característiques de la infraestructura:
 - Els pous 1, 2 i 3 consisteixen en uns sondejos de 24 m de profunditat, 1 m de diàmetre
 - El pou 4 consisteix en un sondeig de 28 m de profunditat, 60 cm de diàmetre, problemes de ferro y manganès
 - Tots 4 pous estan revestits per una canonada d'acer amb ranura d'un diàmetre aproximat de Ø250 mm
- Tipus de tractament de la infraestructura: per problemes de qualitat d'aigua del Pou 4 s'ha construït una ETAP descrita posteriorment, encara que actualment l'aigua dels 4 pous pot ser tractada per la planta.
- Punt de subministrament: Dipòsit General
- Mesura de cabal i referència del comptador
 - Electrònics DN 200



- Volum extret 2019 (m³)
 - Pou 1 (SVH.ETAP.C01): 1.126.161
 - Pou 2 (SVH.ETAP.C02): 495.100
 - Pou 3 (SVH.ETAP.C03): 0
 - Pou 4 (SVH.ETAP.C04): 831
- Àmbit de subministrament: Tot el municipi
- Estat de conservació:
 - Pou 1: en ús permanent.
 - Pou 2: en ús permanent.
 - Pou 3: aturat per manteniment. S'ha detectat alta terbolesa i mitjançant una inspecció amb càmera s'ha determinat la degradació de la mateixa. S'està avaluant la possibilitat de rehabilitació del pou o la construcció d'un pou nou al mateix recinte. Les tasques a desenvolupar s'inclouran al Pla Director d'Abastament i es podran executar en un any després de la seva aprovació. Les tasques consisteixen en:
 - Raspallat camisa del pou
 - Inspecció del pou
 - Injecció CO₂
 - Retirada material alliberat per CO₂ (swabbing)
 - Pou 4: recurs d'emergència. Per l'abastament regular no hi ha necessitat d'utilització d'aigua d'aquest pou.
 - El pou 1 i 2 poden donar 6.000 m³/dia cadascuna. Addicionalment es disposa del abastament d'ATLL de 5.500 m³/dia. El consum diari màxim és de 7.000 m³/dia. El pou 4 pot donar el mateix cabal que els pous 1 i 2, i pot cobrir necessitats en cas d'aturada simultània dels pous 1 i 2.
- Capacitat de la instal·lació:
 - Cabal de disseny ETAP SVH: 16.800 m³/dia
 - Cabal mig dels pous per volum extret anualment (m³/dia). La capacitat teòrica de cada pou és molt superior als valors d'explotació.
 - Pou 1
 - 2017: 2312,07
 - 2018: 2437,62
 - 2019: 3085,37
 - Pou 2:
 - 2017: 1359,10
 - 2018: 1683,4
 - 2019: 1356,44
 - Pou 3:
 - 2017: 142,15
 - 2018: 315,89
 - 2019: 0
 - Pou 4:
 - 2017: 0,13
 - 2018: 0,61
 - 2019: 2,28



- Qualitat del recurs:

Punt de presa de mostra	Nº anàlisis realitzades (2019)	Observacions
Pou 1	4	Tots els resultats es troben per sota dels valors paramètrics fixats al <i>Real Decreto 140/2003</i>
Pou 2	4	Tots els resultats es troben per sota dels valors paramètrics fixats al <i>Real Decreto 140/2003</i>
Pou 4	2	Valors de <i>clorurs</i> i <i>manganès</i> per sobre dels valors paramètrics fixats al <i>Real Decreto 140/2003</i> (Cl: 250 mg Cl/l; Mn: 50 µg/l): · mostra presa el 15/05/2019 (Cl: 266 mg/l; Mn 170 µg/l) · mostra presa el 18/09/2019 (Mn: 190 µg/l)

Taula 1: Qualitats d'aigua del recurs

- Indicar si hi ha hagut episodis temporals de contaminació que els afecten i quins són: Al pou 4 es detecten nivells alts de Manganés i Ferro. L'ETAP s'ha construït pel tractament d'aquests si fos necessari.
- Limitacions en la qualitat de l'aigua associades a situacions de sequera, si es coneixen: No existeixen.
- Elements de tractament propis de la font: ETAP pel tractament de l'aigua dels quatre pous. No obstant això només és necessari la posada en funcionament de la ETAP per la potabilització del pou 4, i justament per aquesta raó, aquest pou només s'utilitza com reserva. Al marge de tot el manteniment regular que es realitza a la ETAP (revisió quadres, bombes etc.), cal tenir en compte que per la posada en funcionament es requereixen aproximadament 24 h per realitzar les següents tasques:
 - Compra de reactius
 - Neteja de dipòsit de tractament.
- Amb concessió, 1,5 hm³/any.

2.2.2. COMPRES A TERCERS I CONNEXIONS A XARXES SUPRAMUNICIPALS

- Xarxa cedent: xarxa en alta de ATL (Abrera)
- Punt de subministrament: Dipòsit General.
- Punt de mesura del cabal subministrat i referència del comptador. Pòlissa 43000068/0263/1, codi ACA: 26479.
- Àmbit de subministrament: Tot el municipi.
- Estat de conservació: En ús permanent.
- Capacitat de la instal·lació per dimensionament de la infraestructura: desconegut.
- Règim contractual:
- Qualitat del recurs:
 - No es disposa d'anàlisis pròpies de l'aigua rebuda d'ATL. La següent taula mostra el resum de les anàlisis d'aigua mostrejada al *Dipòsit General*, on es rep l'aportació barrejada d'ATL i de l'ETAP (pous).



Punt de presa de mostra	Nº anàlisis realitzades (2019)	Observacions
Dipòsit general	12	Tots els resultats es troben per sota dels valors paramètrics fixats al <i>Real Decreto 140/2003</i>
Dipòsit general	1	<i>Recopte de colònies a 22 °C per sobre dels valors paramètrics fixats al Real Decreto 140/2003 (100 UFC/ml):</i> · mostra presa el 05/09/2019: 130 UFC/ml

Taula 2: Qualitat d'aigua del recurs

- Elements de tractament propis de les compres o connexions a tercers. No hi ha.

2.2.3. DESCRIPCIÓ DE LES INSTAL·LACIONS DE TRACTAMENT I PRODUCCIÓ D'AIGUA

Pous i ETAP

Les instal·lacions de producció pròpies del sistema d'abastament de Sant Vicenç dels Horts inclouen 4 pous que aprofiten l'aigua subterrània de l'aquífer del delta del riu Llobregat i una planta de tractament d'aquesta aigua subterrània. Aquestes instal·lacions de recent construcció estan ubicades a la cota 26 al marge dret del riu (al costat de l'autovia A-2 i de la riera de Cervelló a l'extrem nord del municipi), substitueixen als antics pous d'impulsió directa que estaven a la mateixa zona (alguns dels quals, però, al marge esquerre). Dels quatre pous, els tres primers figuren a l'interior del recinte de l'ETAP (entre l'autovia i el nucli urbà) mentre que el quart està fora (entre l'autovia i el riu on eren els pous antics).

Els quatre pous impulsen l'aigua de l'aquífer a un dipòsit d'aigua crua on es fa un pretractament amb l'addició de floculant i reactiu (permanganat de potassi). Des d'aquí, l'aigua passa per gravetat a uns filtres de sorra tancats (dos línies de filtres amb dos branques en Y de tres filtres cadascuna per a un total de dotze filtres, alimentats per dos compressors i un dipòsit d'aire comprimit). Els fangs retinguts pels filtres van a l'EDAR de St. Feliu. Aquests filtres tenen una capacitat de 720 m³/h, i es poden by-passar en cas de què els paràmetres es trobin dintre els nivells.

Després, l'aigua filtrada passa a un dipòsit d'aigua tractada, també per gravetat, en el que es dosifica hipoclorit (contingut en un dipòsit de 3 m³) per assegurar la correcta qualitat de l'aigua.

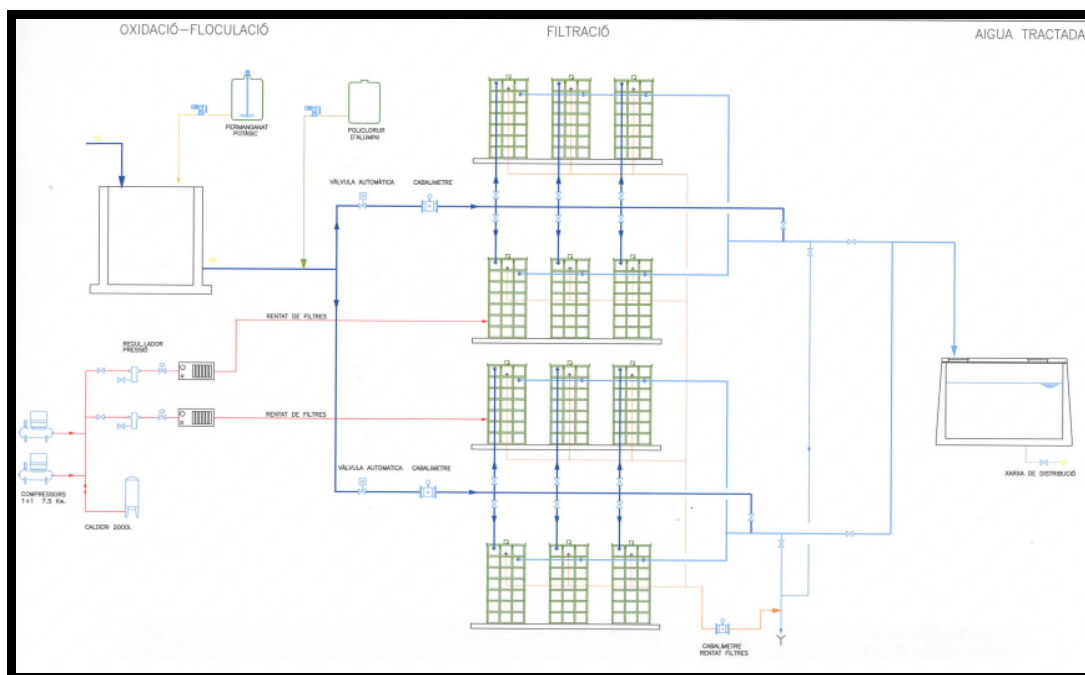
Finalment, una central d'elevació aspira d'aquest dipòsit per impulsar l'aigua tractada cap als dipòsits Generals per una canonada de 400 mm que es bifurca en dos de 250 mm de fibrociment i fundició dúctil respectivament. La central es compon de 5 grups (un és de reserva) de 42 l/s a 97 mca amb una potència total de 275 kW. En condicions normals treballen dos grups en paral·lel. La central disposa també d'un recipient antiarriet i a la impulsió hi ha una connexió amb els filtres per poder fer el rentat dels mateixos.

El funcionament de la central de l'ETAP està regulada amb la consigna de tenir un nivell de l'aigua adient als dipòsits Generals. Òbviament, aquest funcionament està condicionat a l'aportació des d'ATL als mateixos dipòsits.

A la canonada d'impulsió només hi ha un client en derivació al que se li subministra aigua sense passar pels dipòsits Generals. Es tracta d'un punt de subministrament per satisfer



demanda ramadera. Això suposa que aquest client rep una aigua alta de clorurs i alta de clor quan la rechloració dels dipòsits Generals està aturada (encara que això només passa excepcionalment). Actualment l'ETAP funciona en mode de manteniment, no filtra la totalitat d'aigua capturada, només un cabal mínim per assegurar el funcionament dels seus equips.



Imatge 4: Esquema de procés de l'ETAP

A les figures següents es poden observar diferents parts de l'instal·lació.



Imatge 5: Pou 4



Imatge 6: Pou 2



Imatge 7: Dipòsit aigua crua i Central



Imatge 8: Filtres i Dipòsit aigua tractada



Imatge 9: Interior Central ETAP



2.2.4. DESCRIPCIÓ DE LES NORMES I PROTOCOLS D'EXPLOTACIÓ

L'objectiu de la explotació és donar prioritat als pous davant de la compra d'aigua de ATL, sempre tenint en compte els costos d'explotació. En aquest sentit les consignes del sistema son els següents:

- Tenint en compte els paràmetres següents, es prioritza sempre l'aigua dels pous enlloc de la compra d'ATL:
 - El cabal màxim extraïble dels pous son 700 m³/h.
 - Cadascuna dels pous disposa d'una bomba amb capacitat de 200 m³/h.
 - Els pous 1, 2 i 3 s'utilitzen en regim de 1+2 (amb el pou 4 de reserva de emergència).
 - S'extreu aigua dels pous d'una manera constant de manera que a l'any no es superi el límit de la concessió.
- Al marge d'aquests paràmetres, a l'estiu es cobreix la punta de demanda des de la compra d'ATL.

2.3. QUANTIFICACIÓ DE VOLUMS CAPTATS

A continuació es mostren els cabals extrets dels pous. S'observa que el pou 3 està de manteniment des de juliol de 2018. Del pou 4 només s'extreuen cabals puntualment per mantenir els equips i per realitzar analítiques.

	Aigua (m³)	Gener	Febrer	Març	Abril	Maig	Juny	Juliol	Agost	Setembre	Octubre	Novembre	Desembre	TOTAL ANY
2017	ATL	73.292	62.501	70.201	52.435	83.732	83.592	80.480	76.222	72.273	72.641	71.127	72.740	871.236
	Total compra	73.292	62.501	70.201	52.435	83.732	83.592	80.480	76.222	72.273	72.641	71.127	72.740	871.236
	Pou 1	70.160	60.476	61.482	79.237	65.609	69.354	74.199	72.732	74.372	81.226	64.370	70.687	843.904
	Pou 2	50.923	39.862	39.946	39.173	31.038	36.147	44.114	41.113	45.353	44.491	41.543	42.370	496.071
	Pou 3	3.134	5.178	9.166	834	3.832	2.353	6.828	1.826	2.170	178	9.029	7.358	51.885
	Pou 4	5	4	4	3	3	2	4	3	5	4	5	6	48
	Total fonts pròpies	124.222	105.520	110.597	119.246	100.482	107.856	125.145	115.674	121.900	125.899	114.947	120.421	1.391.908
	TOTAL VOLUMS	197.514	168.021	180.798	171.681	184.214	191.448	205.625	191.896	194.173	198.540	186.074	193.161	2.263.144
2018	Aigua (m³)	Gener	Febrer	Març	Abril	Maig	Juny	Juliol	Agost	Setembre	Octubre	Novembre	Desembre	TOTAL ANY
	ATL	75.634	65.493	68.623	62.968	64.666	61.317	65.638	58.879	62.523	59.455	61.248	62.211	768.655
	Total compra	75.634	65.493	68.623	62.968	64.666	61.317	65.638	58.879	62.523	59.455	61.248	62.211	768.655
	Pou 1	68.436	69.354	24.095	2.165	83.559	91.067	95.829	90.175	89.263	92.892	94.310	88.587	889.732
	Pou 2	44.480	39.547	73.800	75.869	43.586	46.318	50.595	50.450	45.936	48.603	40.932	54.326	614.441
	Pou 3	12.182	9.651	39.510	50.576	3.138	214	0	0	20	10	0	0	115.301
	Pou 4	7	4	8	7	6	34	34	28	27	25	20	21	221
	Total fonts pròpies	125.105	118.556	137.413	128.617	130.289	137.633	146.458	140.653	135.246	141.530	135.262	142.934	1.619.695
TOTAL VOLUMS	200.739	184.049	206.036	191.585	194.955	198.950	212.096	199.532	197.769	200.985	196.510	205.145	2.388.350	
2019	Aigua (m³)	Gener	Febrer	Març	Abril	Maig	Juny	Juliol	Agost	Setembre	Octubre	Novembre	Desembre	TOTAL ANY
	ATL	65.283	62.618	65.871	56.968	61.810	58.710	59.336	54.966	55.575	58.796	63.340	130.587	793.860
	Total compra	65.283	62.618	65.871	56.968	61.810	58.710	59.336	54.966	55.575	58.796	63.340	130.587	793.860
	Pou 1	102.042	82.845	95.722	87.510	92.730	95.147	105.484	96.299	97.313	101.359	104.860	64.852	1.126.161
	Pou 2	40.650	37.645	40.155	38.503	41.136	46.706	52.862	49.254	50.636	49.443	36.908	11.202	495.100
	Pou 3	0	0	0	0	0	0	0	0	0	0	0	0	0
	Pou 4	25	21	626	0	56	0	0	0	50	0	53	0	831
	Total fonts pròpies	142.717	120.511	136.503	126.013	133.922	141.853	158.346	145.553	147.999	150.802	141.821	76.054	1.622.092
TOTAL VOLUMS	208.000	183.129	202.374	182.981	195.732	200.563	217.682	200.519	203.574	209.598	205.161	206.641	2.415.952	

Taula 3: Volum subministrat 2017-2019

3. QUANTIFICACIÓ DE LA DEMANDA

3.1. ESTRUCTURA DE LA DEMANDA PER USOS SECTORIALS

2019 Ús / m ³ consumits	1 ^{er} trimestre			2 ^{on} trimestre			3 ^{er} trimestre			4 ^{at} trimestre			TOTAL consum anual
	Gener	Febrer	Març	Abril	Maig	Juny	Juliol	Agost	Setembre	Octubre	Novembre	Desembre	
COMERCIAL	17.242	16.109	16.256	16.023	1.873	2.119	1.739	1.458	1.787	1.947	1.725	1.570	79.848
INDUSTRIAL	21.358	25.688	24.250	22.603	16.518	15.553	17.861	13.156	16.245	14.977	13.499	11.815	213.523
COMUNITAT PROPIETARIS			250			424			339			149	1.162
DOMÈSTIC			269.067			273.737			285.784			265.699	1.094.287
MUNICIPAL			17.986			18.384			19.727			18.271	74.368
OBRES			596			740			843			683	2.862
PISCINES			0			0			0			0	0
REG / AIGUALEIG												0	0
SERV. CONTRAINCENDIS			4			9			0			0	13
Total consum mensual	38.600	41.797	328.409	38.626	18.391	310.966	19.600	14.614	324.725	16.924	15.224	298.187	1.466.063
Total consum trimestral	408.806			367.983			358.939			330.335			1.466.063
2018 Ús / m ³ consumits	1 ^{er} trimestre			2 ^{on} trimestre			3 ^{er} trimestre			4 ^{at} trimestre			TOTAL consum anual
	Gener	Febrer	Març	Abril	Maig	Juny	Juliol	Agost	Setembre	Octubre	Novembre	Desembre	
COMERCIAL	15.592	17.076	16.286	16.930	1.736	1.868	1.608	1.336	1.512	1.684	1.665	1.780	79.073
INDUSTRIAL	21.615	21.119	22.899	23.202	17.086	21.467	17.970	13.055	17.157	17.770	15.117	14.142	222.599
FONTS						9							9
COMUNITAT PROPIETARIS			129			178			298			238	843
DOMÈSTIC			259.340			273.276			282.466			262.686	1.077.768
MUNICIPAL			12.868			16.368			22.285			20.351	71.872
OBRES			489			601			674			594	2.358
PISCINES			34			32			85			124	275
SERV. CONTRAINCENDIS			4			0			1			1	6
Total consum mensual	37.207	38.195	312.049	40.132	18.822	313.799	19.578	14.391	324.478	19.454	16.782	299.916	1.454.803
Total consum trimestral	387.451			372.753			358.447			336.152			1.454.803
2017 Ús / m ³ consumits	1 ^{er} trimestre			2 ^{on} trimestre			3 ^{er} trimestre			4 ^{at} trimestre			TOTAL consum anual
	Gener	Febrer	Març	Abril	Maig	Juny	Juliol	Agost	Setembre	Octubre	Novembre	Desembre	
COMERCIAL	15.159	15.958	15.426	16.370	2.297	2.895	1.990	1.934	2.265	2.978	2.200	2.036	81.508
INDUSTRIAL	20.130	19.227	25.762	24.767	15.221	15.988	12.407	9.804	14.577	13.438	13.612	11.946	196.879
COMUNITAT PROPIETARIS									360			174	534
DOMÈSTIC			260.225			278.169			287.618			261.059	1.087.071
MUNICIPAL			12.759			16.508			24.584			15.383	69.234
OBRES			736			648			689			520	2.593
PISCINES									270			227	497
SERV. CONTRAINCENDIS			15			8			3			74	100
Total consum mensual	35.289	35.185	314.923	41.137	17.518	314.216	14.397	11.738	330.366	16.416	15.812	291.419	1.438.416
Total consum trimestral	385.397			372.871			356.501			323.647			1.438.416

Taula 4: Distribució demanda per sectors 2017-2019



3.2. ESTIMACIÓ DE LES PÈRDUES I DEL RENDIMENT DE LA XARXA

En els darrers anys, el volum subministrat d'aigua a Sant Vicenç dels Horts s'ha estabilitzat al voltant dels 2,4 hm³/any. Els darrers valors disponibles són els del 2019 amb una demanda de 2.415.952 m³. Aquesta demanda, expressada en un volum anual, representa una demanda mitjana anual de 76,6 l/s.

Al 2019, el volum consumit pels clients va ser de 1.465.000 m³. Això representa un consum mitjà anual de 46,68 l/s. Pera tant, el rendiment hidràulic de la xarxa va ser del 60,66%. Aquest rendiment es calcula com el quocient entre el consum dels clients (o aigua registrada) i la demanda (o aigua lliurada a la xarxa).

3.3. IDENTIFICACIÓ I VALORACIÓ D'USOS I USUARIS ESPECIALS

A continuació s'enumeren els elements vulnerables i els serveis essencials, identificats en el Document Únic de Protecció Civil Municipal (DUPROCIM) de Sant Vicenç dels Horts, i la prioritat en la garantia del subministrament d'aigua dels quals.

PRIORITAT	CODI	NOM	ÚS	ADREÇA
1	V-28	CUAP El Serral	sanitari	Carretera de Sant Boi, 59-61
1	V-29	CAP Vila Vella	sanitari	Ctra. de Sant Boi, 108
2		Hidrants d'incendi	extinció d'incendis	
2		Instal·lacions industrials sensibles (*)	Industrial	Polígons industrials
3	V-31	Can Pujador	Residència usuaris amb disfuncions mentals	Carrer Albacete, 2
3	V-37	Residencia Primitiva Barba	Residència Gent Gran	Carrer Onze de Setembre, 1
3	V-38	Residencia Sophos	Residència Gent Gran	Carrer Santander, 30
3	V-50	Casal Avis Can Ros	Casal d'avis	Plaça Doctor Rafael Lagunilla, 2
4	V-30	Hospital Veterinari Molins	Hospital veterinari	Pol Ind Molí dels Frares Carrer B Nau 27,
4	V-1	El Petit Mamut	Escola Bressol	Carrer del Riu, 59
4	V-2	L'Alegria	Escola Bressol	Plaça del Trèvol, s/n
4	V-3	El Patito Feo	Escola Bressol	C. Barcelona, 185
4	V-4	El Patito Feo	Escola Bressol	C. Nou, 54
4	V-5	Mafalda	Escola Bressol	C. Mare de Déu de Montserrat, 26
4	V-6	El Patufet	Escola Bressol	C. Comerç, 109
4	V-7	La Guàrdia	CEIP	Carrer de Mataró, 26-30
4	V-8	La Vinyala	CEIP	Carrer de Sant Josep, 99
4	V-9	Sant Antoni	CEIP	Avinguda del Mas Picó, 65-67
4	V-10	Sant Jordi	CEIP	Carrer del Mestre Ramon Camps, 15-19
4	V-11	Sant Vicenç	CEIP	Carrer d'Antoni Gaudí, 8
4	V-12	Joan Juncadella	CEIP	Carretera de Sant Boi, 51-55
4	V-13	Sant Josep	CEIP	Travessera de Barcelona, 78-82
4	V-15	La Immaculada	CEIP	Carrer de Rafael Casanova, 44-46
4	V-16	Frederic Mompou	IES	Avinguda del Mas Picó, 69-71
4	V-17	Gabriela Mistral	IES	Carrer d'Osca, 95-105
4	V-18	Salesians Sant Vicenç	IES	Carrer de Rafael Casanova, 132
4	V-19	Escola Iris	Centre d'Educació Especial	Carrer de Salvador Allende, 2-10
5	V-44	Centre Cívic Sant Josep	Centre Cívic	Carrer Albacete, 12-18
5	V-33	Can Sala - Policia Local	Comissaria Policia	Carrer Sarra, 114
5	V-34	Comissaria Mossos d'Esquadra	Comissaria Policia	Pol Ind Molí dels Frares Carrer E s/n
5	V-35	Base Ambulàncies SEM	Base Ambulàncies	Carrer Baixada del Camp de Futbol, 2A



PRIORITAT	CODI	NOM	ÚS	ADREÇA
5	V-36	Parc Bombers Voluntaris St Vicenç dels Horts	Parc Bombers	Carrer Sant Joan, 2
5	V-39	Casa de la Vila	Edifici Municipal	Plaça de la Vila, 1
5	V-43	Magatzem Municipal	Edifici Municipal	Carrer Sant Joan, 45
5	V-48	Col·lectiu de Cultura Popular	Centre Cívic	Carrer Linares, 2
5	V-49	Centro Amigos	Centre Cívic	Carrer La Llacuna, 1

*: Instal·lacions industrials que necessiten d'un subministrament mínim d'aigua per garantir sistemes de seguretat (refrigeració...) i evitar un efecte dominó.

Taula 5: Usos i usuaris especials

4. ESTABLIMENT DE LES DOTACIONS ACTUALS I MAXIMES

4.1. DETERMINACIÓ DE LA POBLACIÓ DE CàLCUL

El PES, al seu Annex 3, inclou la població a considerar en el càlcul de volums màxims subministrables en fase de sequera per municipi en base a la metodologia per al càlcul de la població equivalent.

La fórmula emprada per al càlcul de la població base en cada mes i en cada municipi és:

$$(Població)_{mes} = P_{perm} + (P_{MaxSR} + P_{MaxH} + P_{MaxPn} + P_{MaxC} + P_{Maxaltres}) \times F_{mes} - P_{vacances - mes}$$

On:

P_{perm}	Població permanent del municipi, segons dades del padró d'habitants 2012 (IDESCAT)
P_{MaxSR}	Població màxima d'acollida en segones residències
P_{MaxH}	Població màxima d'acollida en hotels
P_{MaxPn}	Població màxima d'acollida en pensions
P_{MaxC}	Població màxima d'acollida en càmpings
$P_{Maxaltres}$	Població màxima d'acollida en altres instal·lacions d'alberg
F_{mes}	Factor d'ocupació mitjà del mes
$P_{vacances - mes}$	Estimació de la població que, en aquest mes, surt a passar les vacances fora del municipi (només aplica als mesos d'estiu en els municipis de més de 100.000 habitants)

Municipi	Gen	Febr.	Març	Abr.	Maig	Juny	Jul.	Ago.	Set	Oct.	Nov.	Des	Equivalent
Sant Vicenç dels Horts	28.483	28.642	28.972	29.418	29.423	29.596	30.086	30.485	29.596	29.370	28.927	28.529	29.294

Taula 6: Població equivalent

Per defecte, aquesta serà la població considerada en el càlcul sempre i quan el municipi no presenti una proposta justificada de modificació de la població equivalent. No obstant això, es remarca que segons l'IDESCAT la població permanent del municipi P_{perm} de 2019 ha sigut 28.117 enlloc dels 28.084 registrats a 2012 i que segons el padró municipal la població a 2019 va ser 28.586. La diferència entre els tres valors és de 1%, per tant s'utilitzaran els valors del PES.



4.2. DOTACIONS I VOLUMS D'AIGUA A LLIURAR A CADA ESCENARI DE SEQUERA

Segons queda definit al PES, es defineixen cinc nivells de sequera, i a cadascuna d'elles es defineix la dotació màxima del que disposa el municipi.

Alerta	5.4.1	252*	l/hab dia
Excepcionalitat	5.5.1	230	l/hab dia
Emergència	5.6.1	200	l/hab dia
Emergència II	5.6.1	180	l/hab dia
Emergència III	5.6.1	160	l/hab dia

Taula 7: Dotacions unitàries atorgades per l'ACA
(*: 2 l/hab dia addicional per factor de correcció per consum industrial)

A partir d'aquestes dades de dotació permesa i el càlcul d'habitants equivalents, es defineix la dotació màxima diària per cada mes i cada escenari, que es presenta a la següent taula. Per poder contrastar les dotacions restrictives del escenari de sequera, a la primera columna es mostren les dotacions en normalitat. Es pot observar que la dotació municipal habitual es queda per sota fins i tot de la dotació d'excepcionalitat.

	Normalitat*	Alerta	Excepcionalitat	Emergència	Emergència II	Emergència III
Gener	6.518,85	7.177,72	6.551,09	5.696,60	5.126,94	4.557,28
Febrer	6.371,42	7.217,78	6.587,66	5.728,40	5.155,56	4.582,72
Març	6.335,57	7.300,94	6.663,56	5.794,40	5.214,96	4.635,52
Abril	6.069,41	7.413,34	6.766,14	5.883,60	5.295,24	4.706,88
Maig	6.181,73	7.414,60	6.767,29	5.884,60	5.296,14	4.707,68
Juny	6.566,23	7.458,19	6.807,08	5.919,20	5.327,28	4.735,36
Juliol	6.832,29	7.581,67	6.919,78	6.017,20	5.415,48	4.813,76
Agost	6.365,02	7.682,22	7.011,55	6.097	5.487,30	4.877,60
Setembre	6.616,84	7.458,19	6.807,08	5.919,20	5.327,28	4.735,36
Octubre	6.549,71	7.401,24	6.755,10	5.874	5.286,60	4.699,20
Novembre	6.530,50	7.289,60	6.653,21	5.785,40	5.206,86	4.628,32
Desembre	6.504,81	7.189,31	6.561,67	5.705,80	5.135,22	4.564,64

Taula 8 Cabals de dotació diàries (m³/dia)

A partir del valor mig de les demandes dels últims tres mesos i les dotacions, es determina per cada mes i cada escenari el volum d'excés o dèficit del que disposa el sistema.



Excés/dèficit m3/mes					
	Alerta	Excepcionalitat	Emergència	Emergència II	Emergència III
GENER	20.425	999	-25.490	-43.149	-60.809
FEBRER	23.698	6.055	-18.004	-34.044	-50.084
MARÇ	29.927	10.168	-16.776	-34.739	-52.702
ABRIL	40.318	20.902	-5.574	-23.225	-40.876
MAIG	38.219	18.152	-9.211	-27.453	-45.696
JUNY	26.759	7.225	-19.411	-37.169	-54.926
JULIOL	23.231	2.712	-25.268	-43.921	-62.574
AGOST	40.833	20.042	-8.309	-27.209	-46.110
SETEMBRE	25.240	5.707	-20.929	-38.687	-56.445
OCTUBRE	26.397	6.367	-20.947	-39.156	-57.366
NOVEMBRE	22.773	3.681	-22.353	-39.709	-57.065
DESEMBRE	21.220	1.763	-24.769	-42.457	-60.145
Excés/dèficit percentual sobre demanda actual					
	Alerta	Excepcionalitat	Emergència	Emergència II	Emergència III
GENER	10%	0%	-13%	-21%	-30%
FEBRER	13%	3%	-10%	-19%	-28%
MARÇ	15%	5%	-9%	-18%	-27%
ABRIL	22%	11%	-3%	-13%	-22%
MAIG	20%	9%	-5%	-14%	-24%
JUNY	14%	4%	-10%	-19%	-28%
JULIOL	11%	1%	-12%	-21%	-30%
AGOST	21%	10%	-4%	-14%	-23%
SETEMBRE	13%	3%	-11%	-19%	-28%
OCTUBRE	13%	3%	-10%	-19%	-28%
NOVEMBRE	12%	2%	-11%	-20%	-29%
DESEMBRE	11%	1%	-12%	-21%	-30%

Taula 9 Excessos i dèficit de cabal del sistema



5. DESCRIPCIÓ I AVALUACIÓ DE L'IMPACTE DE LES MESURES A APLICAR

Les principals mesures que s'han d'aplicar en situació de sequera són aquelles que provoquin una disminució de la demanda per tal d'allargar el màxim possible els recursos disponibles o aquelles que posin en servei recursos complementaris (assegurant una qualitat correcta) o aportacions excepcionals (com l'aportació d'aigua en vaixells cisterna), a l'espera que la climatologia propiciï el retorn a la normalitat hídrica.

Deixant de banda els altres usos (agrícoles, generació elèctrica i industrials particulars) les mesures d'aplicació en l'àmbit d'un sistema d'abastament d'aigua potable en situació de sequera es poden classificar en tres conjunts:

- mesures d'estalvi voluntàries dels clients,
- mesures tècniques que, sense afectar els clients, afavoreixen la disminució de la demanda i/o l'obtenció de recursos complementaris,
- mesures imposades de reducció del consum,
- execució d'obres d'emergència.

L'Administració pot imposar la restricció forçosa del consum. Per fer-ho, disposa bàsicament de tres eines:

- prohibició de consum als clients sota l'empara d'edictes municipals i amb un control del seu compliment mitjançant els registres dels mesuradors i amb un règim sancionador associat en cas d'incompliment,
- restricció de l'aigua entregada a grans consumidors,
- a partir de l'entrada en prealerta s'activen tots els sistemes de comunicació diària amb el ACA, per informar dels volums consumits.

A més a més al present Pla s'inclouen, les anomenades limitacions particulars descrites a l'apartat 5 del PES per cada estat de sequera. Aquestes mesures, encara que siguin obligatòries per a tots usuaris, s'han d'incloure dintre del PE per a que es pugui valorar adequadament l'impacte de cadascuna d'elles al territori d'aplicació del PE, així com garantir els mecanismes per supervisar el seu compliment.

Al present capítol es mostra un quadre resum dels resultats de retalls de cada escenari de sequera. A la seva vegada, al Annex 4 del present document es mostren les fitxes de les actuacions concretes previstes.



5.1. RESUM DE MESURES PROPOSTES AL PLA

Al present pla s'han definit mesures graduals, inclòs pels escenaris que no pateixen dèficit de cabal respecte a la dotació permesa, per aportar una millora global intentat evitar la aplicació de estats de sequera elevats, així com per aconseguir una introducció gradual cap als usuaris.

Situació normalitat

En primer lloc, a la situació de normalitat l'Ajuntament i la Concessionària conjuntament es comprometen a la millora de rendiment tècnic hidràulic. Aquest objectiu s'assolirà a través de les següents mesures:

Preventives

- Monitorització de consums d'usuaris
- Intensificació de detecció i recerca activa de fuites

Administració i gestió subministrament

- Manteniment sistemàtic intensiu de la xarxa d'abastament
- Manteniment i monitorització intensiu de les fonts d'aigua
- Manteniment intensiu sectorització d'abastament

Organitzatives: control legal

- Creació del comitè municipal de sequera, avaluant indicadors corresponents i vetllant pel compliment de les mesures establertes al PEM SVH
- Redacció dels plans de gestió sostenible de l'aigua dels grans consumidors del municipi (>5000 m³/any)
- Bonificacions taxes (llicències i ICIO) en instal·lacions estalvi aigua
- Redacció pla de comunicació pla de sequera.
- Establiment règim sancionadors per incompliment del PEM SVH.
- Subvencions per dipòsits pluvials i de piscina i reparació reutilització aigües grises
- Excercir funció policia en relació ús de l'aigua
- Campanyes de conscienciació bones pràctiques i estalvi d'aigua

Actuacions tècniques infraestructures i recursos

- Inspeccions en instal·lacions exteriors i punts de connexió per Operadora
- Persecució del frau i control dels consums no comptabilitzats

Amb aquestes mesures s'estima que el rendiment tècnic hidràulic es podrà millorar fins a 66%.



Escenaris sequera

A tots els escenaris es contemplen actuacions de tipus restricció d'ús, increment de control de cabals, comunicacions cap a la població. Els retalls de cabals subministrats esperats de aquestes actuacions es resumeixen a la següent taula:

	ALERTA	EXCEPCIONALITAT	EMERGÈNCIA	EMERGÈNCIA II	EMERGÈNCIA III
GENER	790,21	1.118,71	1.433,77	1.748,84	2.063,91
FEBRER	834,76	1.204,13	1.556,31	1.906,91	2.257,51
MARÇ	801,66	1.138,37	1.457,64	1.775,43	2.093,22
ABRIL	821,17	1.173,88	1.516,06	1.856,83	2.197,60
MAIG	816,05	1.163,90	1.497,43	1.829,49	2.161,56
JUNY	835,52	1.202,92	1.550,80	1.897,04	2.243,28
JULIOL	835,74	1.195,54	1.544,00	1.890,95	2.237,91
AGOST	814,77	1.153,21	1.493,46	1.832,54	2.171,62
SETEMBRE	847,88	1.219,33	1.579,31	1.937,76	2.296,20
OCTUBRE	807,77	1.145,59	1.468,28	1.789,51	2.110,74
NOVEMBRE	812,13	1.153,59	1.483,87	1.812,75	2.141,62
DESEMBRE	793,36	1.116,27	1.433,06	1.748,61	2.064,16

Taula 10 Reducció cabals amb les mesures proposades (m³/dia)

	ALERTA	EXCEPCIONALITAT	EMERGÈNCIA	EMERGÈNCIA II	EMERGÈNCIA III
GENER	1.449,08	1.150,95	611,52	356,93	102,34
FEBRER	1.681,13	1.420,38	913,29	691,05	468,82
MARÇ	1.767,03	1.466,36	916,47	654,82	393,17
ABRIL	2.165,09	1.870,51	1.330,15	1.082,56	834,97
MAIG	2.048,92	1.749,36	1.200,20	943,80	687,40
JUNY	1.727,48	1.443,67	903,66	657,99	412,31
JULIOL	1.585,13	1.283,03	728,91	474,14	219,38
AGOST	2.131,97	1.799,74	1.225,44	954,82	684,20
SETEMBRE	1.689,22	1.409,56	881,67	648,19	414,71
OCTUBRE	1.659,30	1.350,98	792,57	526,40	260,23
NOVEMBRE	1.571,23	1.276,30	738,77	489,11	239,44
DESEMBRE	1.477,86	1.173,14	634,05	379,02	123,99

Taula 11 Estalvi de cabal respecte al dèficit per cada escenari (m³/dia)

Les fitxes de les mesures concretes es presenten en el Annex 4 del present document.



5.2. UTILITZACIÓ FONTS EN ESCENARIS DE SEQUERA

La entitat responsable de determinar les limitacions d'extracció de cabal del aqüífer en cas de sequera és la Agència Catalana de l'Aigua. No obstant això, des del municipi es pot estimar la reducció de cabals demandats a la xarxa d'ATL basat en la reducció de demanda definida al punt anterior, suposant que es mantindrà estable la proporció d'aprofitament dels recursos. Actualment la proporció d'utilització de cada font es presenta a la següent taula:

	Demanda mitja de 3 anys: compra ATL	Demanda mitja de 3 anys: fons pròpies	Proporció compra ATL	Proporció explotació fons pròpies
	m3/mes	m3/mes	%	%
Gener	71.403,00	130.681,33	35,3%	64,7%
Febrer	63.537,33	114.862,33	35,6%	64,4%
Marc	68.231,67	128.171,33	34,7%	65,3%
Abril	57.457,00	124.625,67	31,6%	68,4%
Maig	70.069,33	121.564,33	36,6%	63,4%
Juny	67.873,00	129.114,00	34,5%	65,5%
Juliol	68.484,67	143.316,33	32,3%	67,7%
Agost	63.355,67	133.960,00	32,1%	67,9%
Setembre	63.457,00	135.048,33	32,0%	68,0%
Octubre	63.630,67	139.410,33	31,3%	68,7%
Novembre	65.238,33	130.676,67	33,3%	66,7%
Desembre	88.512,67	113.136,33	43,9%	56,1%

En aquest sentit, pels escenaris de sequera s'estima una demanda repartida de la següent manera entre les fonts pròpies i la compra a ATL, sempre que la entitat reguladora no defineixi restriccions d'ús dels aqüífers.

	GENER	FEBRER	MARÇ	ABRIL	MAIG	JUNY	JULIOL	AGOST	SETEMBRE	OCTUBRE	NOVEMBRE	DESEMBRE
	m3/mes	m3/mes	m3/mes	m3/mes	m3/mes	m3/mes	m3/mes	m3/mes	m3/mes	m3/mes	m3/mes	m3/mes
Alerta	177.587,84	155.026,32	171.551,32	157.447,28	166.336,09	171.921,39	185.892,92	172.057,80	173.069,07	178.000,26	171.551,19	177.054,94
ATL	62.747,59	55.212,88	59.598,03	49.683,19	60.819,47	59.236,50	60.107,44	55.245,67	55.325,69	55.783,19	57.125,36	77.717,24
Fonts pròpies	114.840,25	99.813,44	111.953,29	107.764,09	105.516,62	112.684,89	125.785,49	116.812,13	117.743,38	122.217,07	114.425,84	99.337,69
Excepcionalitat	167.404,37	144.683,92	161.113,21	146.868,81	155.555,87	160.902,37	174.739,21	161.566,06	161.925,58	167.527,65	161.307,31	167.044,57
ATL	59.149,44	51.529,42	55.971,77	46.345,11	56.877,77	55.439,83	56.500,95	51.876,90	51.763,40	52.501,20	53.714,21	73.323,25
Fonts pròpies	108.254,93	93.154,51	105.141,44	100.523,70	98.678,09	105.462,54	118.238,27	109.689,16	110.162,18	115.026,45	107.593,10	93.721,32
Emergència	157.637,34	134.822,95	151.215,98	136.603,47	145.216,41	150.466,10	163.937,09	151.018,33	151.125,97	157.524,20	151.398,96	157.224,12
ATL	55.698,42	48.017,42	52.533,41	43.105,84	53.097,23	51.843,96	53.008,14	48.490,15	48.311,05	49.366,23	50.414,80	69.012,62
Fonts pròpies	101.938,91	86.805,54	98.682,58	93.497,64	92.119,18	98.622,15	110.928,95	102.528,18	102.814,92	108.157,96	100.984,16	88.211,50
Emergència II	147.870,31	125.006,14	141.364,46	126.380,43	134.922,47	140.078,84	153.181,49	140.506,93	140.372,67	147.566,08	141.532,65	147.442,12
ATL	52.247,41	44.521,14	49.110,92	39.879,91	49.333,33	48.264,97	49.530,38	45.115,07	44.873,50	46.245,48	47.129,39	64.718,87
Fonts pròpies	95.622,90	80.485,00	92.253,54	86.500,52	85.589,14	91.813,88	103.651,11	95.391,86	95.499,17	101.320,60	94.403,26	82.723,25
Emergència III	138.103,28	115.189,33	131.512,94	116.157,39	124.628,53	129.691,58	142.425,88	129.995,52	129.619,36	137.607,97	131.666,34	137.660,12
ATL	48.796,40	41.024,87	45.688,44	36.653,98	45.569,44	44.685,98	46.052,61	41.739,99	41.435,94	43.124,72	43.843,98	60.425,12
Fonts pròpies	89.306,88	74.164,46	85.824,50	79.503,41	79.059,09	85.005,61	96.373,27	88.255,54	88.183,42	94.483,24	87.822,36	77.235,00

Taula 12 Dotacions segons font de subministrament



6. MECANISMES DE SEGUIMENT I CONTROL

El Comitè de Sequera serà l'òrgan tècnic expert i assessor de seguiment de les situacions de sequera que puguin afectar al municipi. Atès que la integració i coordinació dels plans d'emergència és un principi bàsic en la planificació dels riscos, es considera necessari i convenient integrar el PEMS, i concretament el Comitè de Sequera, a l'estructura del Duprocim.

Malgrat que un episodi de sequera no és un risc equiparable a una inundació, un accident químic o incendi en quan a la immediatesa d'aparició i d'aplicació de mesures de mitigació i protecció, si es assimilable a altres situacions de risc de més lenta evolució (pandèmies, onades de calor, subsidències de terrenys...), riscos que compten amb plans d'emergència associats i on es preveuen comitès o grups experts de seguiment els quals lideren les actuacions.

Al present capítol es defineixen els òrgans de seguiment i control de la sequera i els mecanismes de coordinació amb la organització municipal en matèria de protecció civil.

6.1. COMITÈ TÈCNIC MUNICIPAL DE SEQUERA

El Comitè tècnic municipal de sequera serà l'òrgan de caràcter tècnic de referència per a la gestió municipal de la sequera.

FUNCIONS

Les principals funcions del Comitè són:

- Seguiment dels indicadors de sequera i comprovar la declaració de l'estat de sequera corresponent al municipi.
- Vetllar pel compliment dels deures de comunicació a l'ACA de les entitats subministradores i dels usuaris obligats a declarar presents al seu àmbit territorial.
- Coordinar i donar les instruccions corresponents a tots els actors vinculats amb l'aplicació del PE i del PES i en especial als actors encarregats de dur a terme les mesures aplicables en estat de sequera al seu territori.
- Vetllar per la bona informació i fer arribar als usuaris i població del municipi les obligacions que es desprenen de l'aplicació del PES i del PE.
- Vetllar pel compliment i execució de les mesures incloses al PE. Comprovar i avaluar l'impacte de les mesures i la consecució dels objectius definits.
- Integar-se, com a grup especialista pel risc de sequera, en l'organigrama d'emergències del pla de protecció civil municipal (DUPROCIM)
- Informar als diferents organismes municipals de tot allò referent amb una situació de sequera i, si escau per delegació, realitzar les coordinacions i comunicacions amb altres ens o administracions públiques externes al municipi o àmbit territorial.
- Facilitar i cooperar amb altres administracions de caràcter local o autonòmic, en especial amb l'ACA, per l'aplicació del PES.
- Establir el règim sancionador per incompliment del PE.
- Instruir als funcionaris públics municipals i policia municipal de les actuacions dels usuaris no permeses o sancionables.



- Avaluar, un cop finalitzat l'episodi de sequera, l'efectivitat del PE i detectar els errors o possibles millores a implementar en sequeres posteriors.
- Revisar i actualitzar, amb la freqüència que s'estableixi, el PE.

ORGANITZACIÓ

L'òrgan estarà format per:

- Personal tècnic de l'Ajuntament, responsables de les àrees de Serveis Municipals i Espai Públic, de Medi Ambient i Salut Pública i de Protecció Civil.
- Personal de l'empresa concessionària, concretament del Cap de Distribució
- Ocasionalment, altres persones la participació de les quals sigui apropiada per a una millor avaluació i gestió de la situació (tècnics municipals, entitats, organismes...)

Els contactes s'estableixen al *Annex 1: Directori de contactes*.

OPERATIVITAT

El Comitè mantindrà reunions periòdiques per avaluar la situació, segons l'estat o escenari de sequera. Com a referència, es portarà a terme la següent periodicitat:

Escenari	Periodicitat
Normalitat	Quan es produeixin canvis significatius en les característiques de la xarxa d'abastament, normatives o qualsevol altre aspecte d'interès en la gestió del Pla d'emergència municipal per Sequera (actualització, revisió...)
Prealerta	Mensual
Alerta	Setmanal
Excepcionalitat	Setmanal / Diària
Emergència	Diària

6.2. COORDINACIÓ DEL PE AMB EL PLA DE PROTECCIÓ CIVIL MUNICIPAL

El risc de sequera és una situació prevista al **Pla de Protecció Civil Municipal (DUPROCIM) de Sant Vicenç dels Horts** inclosa al risc territorial *RT04- Emergències per tall d'abastament energètic / serveis bàsics*. Per aquest motiu resulta procedent coordinar les actuacions previstes al Pla d'emergència municipal per sequera amb l'estructura i operativa del DUPROCIM.

El DUPROCIM preveu les situacions de risc col·lectiu greu o catàstrofe que poden afectar al municipi i la vulnerabilitat, així com la organització, els procediments i els recursos per fer front a aquestes situacions.



6.2.1 ESTRUCTURA DEL DUPROCIM

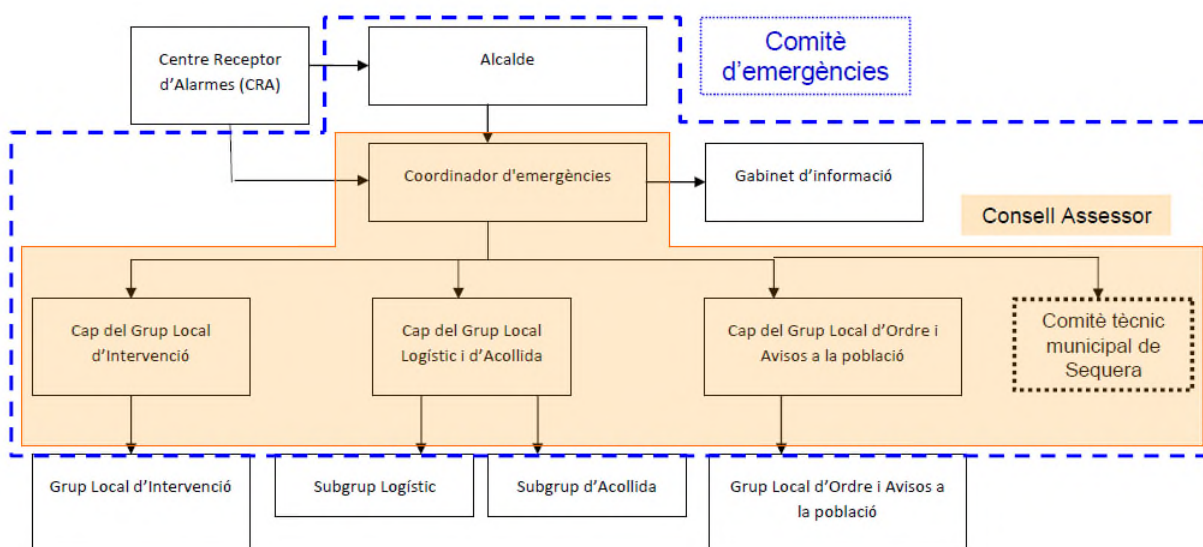
L'estructura municipal per fer front a les emergències és el **Comitè d'Emergències**, i està integrat per:

- **Alcalde/ssa.** És l'autoritat de protecció civil d'àmbit municipal i, per tant el/la director/a del DUPROCIM. És la persona responsable màxima d'elaborar, d'implantar i executar el Pla.
- **Consell Assessor.** Assessora al director/a del Pla. Analitza i valora la situació, aportant-hi tota la informació i trametent les instruccions de l'alcalde/ssa als seus respectius col·laboradors. Altres funcions específiques per a cada risc concret.

Està format pels Caps de grup d'actuació, Coordinador/a municipal de l'emergència i altres en funció del risc a criteri del director del Pla, principalment regidors/es i personal tècnic implicats en la resolució de l'emergència. També en poden formar part, persones particulars i representant d'òrgans d'altres administracions o d'entitats privades.

- **Gabinet d'informació.** S'encarrega de recollir i organitzar la informació de l'emergència i transmetre a la població els missatges generats dins del Comitè d'Emergències.

Tenint en compte l'especificitat del risc relacionat amb situacions de sequera el Comitè tècnic municipal de Sequera s'integraria al Consell Assessor del DUPROCIM com a grup expert.



L'organigrama seria el següent:

6.2.2. PROCEDIMENTS OPERATIUS PER RISC

El DUPROCIM preveu les següents fases, segons la situació o previsió de risc:



- **Pre-alerta:** és previsible un fenomen que pot produir situacions de risc per a la població a mig termini, o bé maniobres previstes en determinades instal·lacions que podrien incrementar algun risc a curt termini. No implica l'activació del Pla.

- **Alerta:** quan s'activa en fase d'alerta d'un Pla de la Generalitat per afectació a la zona del municipi. Quan hi han paràmetres objectius que fan preveure una situació d'emergència important a la població a curt termini. Davant d'emergències per riscos naturals que no afectin a persones, béns i vies de comunicació. En emergències en determinades instal·lacions o infraestructures que no puguin produir danys a l'exterior però que puguin produir alarma a la població.

- **Emergència (1 i 2):** quan s'activa en fase d'emergència (1 ó 2) d'un Pla de la Generalitat per afectació a la zona del municipi. Emergències que puguin comportar, per la seva evolució, un greu risc per al municipi o danys a la població.

criteris per a l'activació de DUPROCIM per situació de sequera

L'activació de les fases del DUPROCIM pel que fa al risc de sequera tindrà com a criteri bàsic els **escenaris de sequera previstos al PES.**

El Comitè tècnic municipal de sequera informarà periòdicament al Comitè d'Emergències de la situació al municipi i proposarà les mesures establertes segons l'escenari.

Escenari sequera PES	Fase DUPROCIM	Operativitat ⁽¹⁾
Normalitat		
Pre-Alerta	Pre-Alerta	No s'activa el DUPROCIM Seguiment del Comitè Tècnic Sequera
Alerta	Alerta	Activació de la fase corresponent del DUPROCIM i notificar-ho al CECAT. Constituir el Comitè d'emergències i habilitar el CECOPAL. El Comitè Tècnic Sequera s'incorpora al Consell Assessor. Atendre als elements més vulnerables pel risc.
Excepcionalitat		
Emergència I	Emergència 1 Emergència 2	Informar a la població de les restriccions i mesures d'autoprotecció. Activació dels grups d'actuació locals. Registre i organització del voluntariat ocasional. Habilitar punts d'informació a la població.
Emergència II		
Emergència III		

(1) A més d'aquestes les tasques preventives i operatives genèriques descrites al DUPROCIM, es portaran a terme per a cada escenari de sequera en qüestió les mesures previstes a l'apartat 5. DESCRIPCIÓ I AVALUACIÓ DE L'IMPACTE DE LES MESURES A APLICAR del Pla d'emergència per sequera.





6.2.3 RECURSOS

Els recursos destinats a l'execució i control de les mesures s'enquadren en els **grups d'actuació local del DUPROCIM**. La composició i funcions principals relacionades amb la sequera serien:

Grup d'ordre i avisos a la població:

Composició:

Polícia Local. També poden col·laborar zeladors i altre personal municipal.

Funcions:

- Controlar que es compleixen determinades ordres, manaments o prohibicions emanades de la Direcció del Pla durant la gestió de l'emergència i que tenen la finalitat de protegir la població.
- Col·laborar en les tasques d'acompanyament de vehicles o subministres que es considerin bàsics.

Grup logístic i d'acollida

Composició:

Serveis dels municipis afectats (servei municipal d'aigües, brigades d'obres, serveis socials, serveis de manteniment, voluntaris municipals, etc.)

Funcions:

- Vetllar pel subministrament d'aliments i serveis bàsics en general a la població afectada.
- Assessorar dels serveis i recursos bàsics en una emergència o fallada de subministres.
- Proveir els mitjans necessaris per al restabliment de la normalitat un cop acabada l'emergència.

Grup d'intervenció

Composició:

Serveis dels municipis afectats (servei municipal d'aigües, brigades d'obres, serveis de manteniment, etc.)

Funcions:

1. Controlar, reduir i neutralitzar les causes que han originat l'emergència o sinistre, així com els seus efectes (incidències a la xarxa d'aigua potable o altres infraestructures que puguin afectar al subministrament d'aigua potable).

Grup sanitari



Actualment, el DUPROCIM no contempla aquest grup.

Gabinet d'informació

Composició: departaments d'Alcaldia i de Premsa i Comunicació

Funcions: elaboració i implantació del Pla de Comunicació (veure ANNEX 2: Estratègia de comunicació davant situacions de sequera), gestió dels mitjans de comunicació)

Altres actuants municipals

Secretaria: tramitació del Bans municipals, expedients sancionadors...

Departaments que gestionen entitats (Esports, Cultura, Participació, Educació...): difusió de les mesures d'estalvi i les restriccions al teixit associatiu.

Urbanisme: control d'obres

Llicències d'Activitats: control d'activitats econòmiques



7. APLICACIÓ I REVISIÓ DEL PE

L'adaptació d'aspectes molt concrets a les circumstàncies que es vagin produint o la introducció de modificacions no substancials es consideraran una actualització del PE. En canvi per canvis significatius en la seva organització o mesures d'actuació serà necessària una revisió.

Per tant, s'haurà d'actualitzar el PE com a mínim:

- Quan es produeixin canvis no significatius en el sistema d'indicadors, límits i mesures.
- Davant de canvis no significatius en el sistema d'organització i seguiment.
- Al modificar d'una manera no substancial la informació disponible sobre l'explotació de les captacions pròpies.
- A proposta del Comitè Tècnic municipal de Sequera.
- Cada any es farà una revisió de les dades de contacte i d'altres dades de caire no rellevant la variació de les quals no suposin canvis substancials.

Per altra banda, es procedirà a una revisió del Pla de Sequera en els següents casos:

- Quan existeixin canvis significatius o actualitzacions en el PES o PE de rang superior.
- Quan hi hagi canvis significatius en algun dels elements substancials, en el marc institucional en el que es desenvolupi, o en un altre àmbit que afecti de manera significativa les condicions de context.
- Després d'un episodi de sequera en base a l'informe de seguiment i avaluació. Durant l'episodi de sequera s'haurà de realitzar un seguiment de la situació i una avaluació de l'efectivitat del Pla després de la finalització.
- Cada 6 anys, segons el Reglament de la planificació hidrològica (Decret 380/2006, de 10 d'octubre).

Els canvis substancials s'incorporaran també a les revisions del DUPROCIM.

Sant Vicenç dels Horts,
Abril 2021
Redactor de l'estudi
Aigües de Sant Vicenç dels Horts

Sant Vicenç dels Horts,
Abril 2021
Gerent
Aigües de Sant Vicenç dels Horts

Albert Llort Sala

Josep Maria Montserrat Ortego



Annex 1: Directori de Contactes

COMITÈ TÈCNIC MUNICIPAL DE SEQUERA				
	Nom	Càrrec	E-mail	Telèfon
SERVEIS MUNICIPALS	Javier Enríquez Latorre	Cap Espai Públic i Serveis Municipals	jel@svh.cat	661353987
	Suplent	Javier Dengra Guijarro	fdg@svh.cat	653812806
MEDI AMBIENT	Ramon Montaña Vázquez	Cap Medi Ambient i Salut Pública	rmv@svh.cat	673377670
	Suplent			
PROTECCIÓ CIVIL	Miquel Villa Quiros	Tècnic Protecció Civil	mvg@svh.cat	610501401
	Suplent			
EMPRESA CONCESSIONÀRIA	Josep Maria Montserrat Ortego	Gerent de Concessió	jmmonserrat@agbar.cat	620212132
	Domingo Márquez Camuz	Encarregat de xarxa	dmarquez@agbar.es	936723178



Annex 2: Estratègia de comunicació davant situacions de sequera

Conjuntament amb el Departament d'Imatge i Comunicació es definirà les accions de comunicació en funció de cada escenari de sequera.

Proposta d'estratègia comunicativa:

Es gestionarà la informació i la difusió de les accions de prevenció i atenció associades a la possible emergència per sequera de Sant Vicenç dels Horts. Segons l'escenari de sequera s'aniran introduint unes mesures o altres. El Comitè Tècnic municipal de Sequera serà la font oficial de referència d'informació, així com organismes i agències públics vinculats a la sequera (ACA, AMB...).

Atès el pes del consum domèstic en el consum total d'aigua del municipi, serà important implantar una estratègia enfocada a l'acció i a la sensibilització de la població a col·laborar, informant què és la sequera, com afecta i què s'ha de tenir en compte. Veure **Consells a la població per promoure l'estalvi d'aigua**.

Valorar la producció de material audiovisual propi, aprofitant el teixit associatiu, escoles, comerç i empreses i altres col·lectius i persones que poden explicar les mesures per potenciar l'estalvi d'aigua als diferents àmbits. Es podrà optar per organitzar reunions informatives i tallers (xerojardineria, a la llar, a l'hort...).

S'informarà de la campanya de comunicació a través de la revista municipal, Ràdio SVH, xarxes socials, APP Seguretat Ciutadana, panells informatius i altres mitjans de difusió (correus electrònics, SMS...). També s'optarà per la difusió de missatges de veu per megafonia fixa o mòbil.

Preveure incloure a les campanyes informació sobre les conseqüències potencials que la sequera pot tenir sobre altres riscos, com les onades de calor, la pèrdua qualitat de l'aigua/l'aire, el risc d'incendi forestal, etc.

Es generaran espais virtuals institucionals (web) de referència per difondre la informació que es generi a fi de donar resposta a les necessitats de la població potencialment afectada, així com donar a conèixer les restriccions i les actuacions que estan duent a terme l'Ajuntament.

Altrament, es podrà establir un telèfon d'informació de referència únic per a consultes relacionades amb la sequera. Els serveis amb atenció al ciutadà SIAC, SIAE, OMIC, Policia Local, així com de la empresa concessionària,... hauran de disposar de la informació actualitzada sobre les restriccions.

La persona responsable del Gabinet de Comunicació (DUPROCIM) liderarà la gestió de la comunicació institucional cap a la població. Es recomana determinar la persona portaveu de l'Ajuntament per a la comunicació de crisi derivada d'una situació greu de sequera.



A continuació es planteja **propostes d'accions segons cada escenari de sequera**:

Escenari Pre-alerta

- Planificació de les campanyes de sensibilització a la ciutadania que es duran a terme en cas d'activació d'Alerta: Els recursos d'educació ambiental s'orientaran en assolir un màxim estalvi i eficiència en l'ús de l'aigua. Concretament es treballarà en 2 línies a través de mitjans propis:
 - Accions de difusió de la necessitat d'estalvi i ús responsable en situació d'escassetat.
 - Col·laborar en difondre campanyes impulsades per institucions implicades en la gestió de l'aigua.
- Planificació de les campanyes de sensibilització específiques adreçades als grans consumidors d'aigua
- Planificació d'accions de formació/informació internes a les diferents dependències o serveis municipals, així com als operadors que treballen per a l'Ajuntament, que poden veure's afectats per les mesures aplicables en cadascun dels escenaris de sequera.
- Inici redacció del ban d'alcaldia pel cas d'activació de l'escenari d'Alerta.

Alerta

- Aprovació del ban d'alcaldia en escenari d'alerta.
- Campanya de comunicació de l'estat d'alerta, amb missatge explicatiu de situació i mesures que s'estan duent a terme.
- Posada en marxa les campanyes de sensibilització i de comunicació adreçades als consumidors que han de prendre mesures específiques.
- Intensificar les campanyes de formació/informació internes.
- Inici redacció del ban d'alcaldia pel cas d'activació de la fase d'Excepcionalitat.

Excepcionalitat

- Aprovació del ban d'alcaldia en escenari d'excepcionalitat.
- Campanya de comunicació de l'estat d'excepcionalitat amb missatge explicatiu de situació i mesures que s'estan duent a terme.
- Intensificar les campanyes de sensibilització i de comunicació adreçades als consumidors que han de prendre mesures específiques.
- Intensificar encara més les campanyes de formació/informació internes.
- Inici redacció del ban d'alcaldia pel cas d'activació de l'escenari d'Emergència

Emergència

- Aprovació del ban d'alcaldia en escenari d'emergència.
- Campanyes de comunicació de l'estat d'emergència amb missatge explicatiu de situació i mesures que s'estan duent a terme.
- Aprofundiment en les campanyes de sensibilització i de comunicació adreçades als consumidors que han de prendre mesures específiques.
- Comunicació directa de mesures i possibles afectacions als clients sensibles.



- Estudiar la via de comunicació individualitzada a la població (per exemple: en cas de talls de subministrament diari/setmanal a la ciutat, cartells de porteria que informin de la mesura).
- Aprofundiment en les campanyes de formació/informació internes.

CONSELLS A LA POBLACIÓ PER PROMOURE L'ESTALVI D'AIGUA

Una persona pot arribar a consumir entre 100 i 200 litres d'aigua potable en un dia, un bé escàs que cal preservar i evitar-ne el malbaratament. Si es prenen mesures per estalviar-la, es pot arribar a reduir en un 30% el consum continu d'aigua a les llars.

Mesures fàcils de portar a terme:

- Tancar les aixetes quan no s'utilitzen

En rentar-se les mans o les dents es consumeixen entre 2 i 18 litres d'aigua (una aixeta oberta raja a 10 litres/minut), segons si la persona deixa córrer l'aigua inútilment o bé tanca l'aixeta mentre s'ensabona, es neteja les dents, s'afaita o renta els plats a mà.

- Incorporar a les aixetes dispositius reductors del cabal

Són econòmics i senzills de col·locar, ja que s'enrosquen a les mateixes aixetes i redueixen el consum d'aigua fins a un 50%. Si cal canviar les aixetes, posar monocomandament; el seu consum d'aigua és de 6 a 8 litres/minut.

- No descongelar els aliments sota l'aixeta

Si es treuen amb temps del congelador o es descongelen amb el microones s'aconsegueix no malbaratar aigua.

- Dutxar-se en lloc de banyar-se

Quan es dutxa una persona consumeix entre 30 i 80 litres d'aigua, mentre que per omplir una banyera són necessaris entre 200 i 300 litres.

També és important aprofitar l'aigua que surt mentre s'espera que s'escalfi l'aigua de la dutxa, i en comptes de deixar-la perdre, recollir-la amb una galleda i utilitzar-la per netejar, regar, etc.

Hi ha dispositius reductors del cabal per a les aixetes de les dutxes que permeten estalviar fins a un 50% d'aigua.

- Reparar les aixetes i cisternes dels vàters que perdin aigua

En el cas de fuites d'aigua, cada gota que cau cada dos segons sumen en total 6.000 litres d'aigua malbaratada a l'any, i un fil d'aigua que no s'atura són 36.000 litres/any. Si s'eviten les fuites i es reparen les aixetes que degoten es pot aconseguir un estalvi de fins a 30 litres al dia.

- Instal·lar cisternes de vàter amb doble càrrega

Cada vegada que s'utilitza la cisterna del vàter es consumeixen entre 6 i 10 litres d'aigua. Una mesura per reduir aquesta quantitat és col·locar una o dues ampolles plenes de sorra dins del dipòsit del vàter o instal·lar un sistema de buidatge regulat, que permetrà reduir a la meitat el consum d'aigua. D'aquesta manera es pot evitar gastar uns 4.000 litres d'aigua l'any.



- No utilitzar el vàter com a paperera

D'aquesta manera s'evita gastar entre 6 i 10 litres d'aigua per cada vegada que s'activa la cisterna.

- Posar la rentadora i el rentaplats amb la càrrega completa i utilitzar programes d'estalvi

Un cicle d'una rentadora utilitza de 60 a 90 litres d'aigua (si la rentadora no és de baix consum, pot consumir uns 200 litres d'aigua), i el del rentavaixel·la de 18 a 30 litres. Cal tenir ambdós electrodomèstics a plena capacitat abans de posar-los en funcionament, el que permetrà estalviar aigua i energia elèctrica.

- No utilitzar la mànega per a la neteja de vehicles

Rentar el cotxe en un túnel de rentatge -que disposen d'instal·lacions que reciclen l'aigua- o amb una esponja i una galleda en lloc d'utilitzar la mànega, que pot consumir fins a 350 litres d'aigua.

- Regar la gespa o les plantes de bon matí o al vespre per evitar l'evaporació de l'aigua

Per regar una superfície de gespa de 100 m² són necessaris 400 litres d'aigua. Per reduir l'evaporació i estalviar aigua es recomana regar ben d'hora al matí o al vespre.

- Millorar la qualitat de l'aigua

Hi ha molts productes que s'aboquen a l'aigüera que són de difícil eliminació o nocius: pintura, oli, productes de neteja, dissolvents, etc. Un litre d'oli mineral pot contaminar 10.000 litres d'aigua. Cal separar-los i portar-los a la deixalleria.

Més material divulgatiu disponible al web de l'Agència Catalana de l'Aigua
<http://aca.gencat.cat/ca/laca/campanyes-i-divulgacio/campanyes/estalvi-i-eficiencia-de-laigua/>



Annex 3: Concessió Pous



**Agència Catalana
de l'Aigua**

Provença, 204-208
08036 Barcelona
Tel. 93 567 28 00
Fax 93 567 27 80
NIF Q 0801031 F
www.gencat.cat/aca

Expedient: CC2008000710

Procediment: Concessió d'aigües subterrànies

Assumpte: Notificació resolució a interessat

Document: 4692055



Ajuntament de Sant Vicenç dels Horts
Registre General
Número: E2012013859
Data: 12/11/2012 11:01:34
Registre d'Entrada SERVEIS



CD080070882000004692055

SR. ALCALDE PRESIDENT

AJUNTAMENT DE SANT VICENÇ DELS HORTS

PLAÇA VILA, 1

08620 SANT VICENÇ DELS HORTS

BARCELONA

Us trameto la resolució de l'Agència Catalana de l'Aigua, de data 26 d'octubre de 2012, dictada a l'expedient de referència: **CC2008000710**

Així mateix, us informem que aquesta concessió ha estat inscrita a la Secció A del Registre d'aigües de l'Agència Catalana de l'Aigua amb el núm. A-0012234

Contra aquesta resolució, que exhaureix la via administrativa, es pot interposar recurs potestatiu de reposició, davant el director de l'Agència Catalana de l'Aigua, en el termini d'UN MES a comptar de l'endemà de la recepció d'aquesta resolució, d'acord amb els articles 116 i 117 de la Llei 30/1992, de 26 de novembre, de règim jurídic de les administracions públiques i del procediment administratiu comú, o bé, directament recurs contenciós administratiu, davant els jutjats del contenciós administratiu competents, en el termini de DOS MESOS a comptar de l'endemà de la recepció d'aquesta resolució, d'acord amb l'article 45 i següents de la Llei 29/1998, de 13 de juliol, reguladora de la jurisdicció contenciosa administrativa, sense perjudici que interposeu qualsevol altre recurs que estimeu oportú.

Barcelona, 5 de novembre de 2012

La Cap del Departament de
Concessions

Elena Pignatelli Garrigós

Generalitat de Catalunya
Agència Catalana de l'Aigua

Número: 01388 / 02.050 / 2012
Data: 06-11-2012 Hora: 10:15:42

Registre de Sortida

Aquest document incorpora la firma digital avançada i la seva ubicació està al servidor amb nom Mabraca12 de la Seu Central de l'Agència Catalana de l'Aigua.



Generalitat de Catalunya
**Departament de Territori
i Sostenibilitat**



RESOLUCIÓ

ANTECEDENTS DE FET

1. El 2 de juny de 2003 el Gestor d'Infraestructures Ferroviàries va comunicar l'afecció per les obres del TAV a Sant Vicenç dels Horts, dels dos pous d'abastament d'aigua potable inscrits al registre d'aigües a favor de l'Ajuntament de Sant Vicenç dels Horts (D-0056849), el que va donar lloc a la incoació de l'expedient CC2004000710.
2. El 25 de febrer de 2004 i posteriorment l'1 de juliol de 2004 la Unitat Tècnica del Departament de Concessions va emetre informe tècnic en el que s'informava favorablement la investigació d'aigües subterrànies i en el que es recollia una sèrie de condicions per a l'execució de les tasques de profundització en el terreny.
3. El 2 de juliol de 2004 el director de l'Àrea d'Ordenació del Domini Públic Hidràulic va dictar resolució autoritzant la investigació d'aigües subterrànies a favor de l'Ajuntament de Sant Vicens dels Horts.
4. El 6 d'agost de 2008 es va requerir a l'Ajuntament de Sant Vicens dels Horts la presentació dels resultats de la investigació d'aigües subterrànies en compliment de la Resolució de 2 de juliol de 2004.
5. El 21 de novembre de 2008 l'Ajuntament de Sant Vicens dels Horts va presentar una sol·licitud de concessió d'aigües subterrànies mitjançant quatre pous per abastament de la població amb un volum màxim anual de 1.500.000 m³, en el terme municipal de Sant Vicens dels Horts, atès que les obres de l'AVE havien afectat als pous d'abastament municipal, la qual va donar lloc a la incoació de l'expedient CC2008000710.
6. El 3 de desembre de 2008 la Unitat Tècnica del Departament de Concessions va emetre informe favorable sobre la compatibilitat amb el Pla hidrològic de la sol·licitud de concessió, si bé es proposa un volum màxim anual de 1.000.000 m³. en l'informe consta que en la memòria presentada s'explica que les obres de l'AVE van afectar els pous municipals d'abastament, conduccions al dipòsit general i edificacions on hi havia els sistemes d'energia, control i desinfecció, que es va haver de construir 3 nous pous, que els pous antics varen ser segellats, prèvia comunicació a la Comunitat d'Usuaris d'Aigües del Delta del Llobregat i que hi ha un quart pou.
7. El 26 de gener de 2008 es va notificar al sol·licitant l'informe, amb l'avertència que en cas de no manifestar-se en el termini de 15 dies sobre les limitacions imposades, s'entendria que hi estava conforme.





8. El 25 de juny de 2008 l'Ajuntament de Sant Vicens dels Horts, prèvia petició de pròrroga, va presentar al·legacions a la proposta d'atorgar un volum d'1.000.000 m³/any.
9. El 2 d'octubre de 2009 es va acordar acumular l'expedient CC2004000710 a l'expedient CC2008000710 atès que en el primer expedient es tramitava la concessió de tres pous que s'havien construït en substitució de pous d'abastament municipal i en el segon expedient es tramitava la concessió de quatre captacions, entre elles els tres pous objecte de l'expedient CC2004000710.
10. El 24 de novembre de 2009 la Unitat Tècnica del Departament de Concessions va informar favorablement sobre la sol·licitud de concessió presentada per l'Ajuntament de Sant Vicenç dels Horts, per un màxim d'1,5 hm³/a a extreure dels 4 pous, establint que en situació de sequera, podrà augmentar-se'n l'extracció si és tècnicament viable i sostenible en el temps, sempre i quan s'arbitrin els mecanismes de control adients i sigui oportunament autoritzat per l'Agència. Alhora es recorda que l'Ajuntament té inscrit un aprofitament al Registre d'aigües (D-0056849) que ja no és operatiu i que restarà substituït pel títol que resulti de la resolució del present expedient.
11. L'11 de desembre de 2009 es va sol·licitar informe a l'Agència de Protecció de la Salut i a la Comunitat d'Usuaris d'Aigua de la Vall Baixa i Delta del Llobregat pel què fa a matèries de la seva competència.
12. El 25 de gener de 2009 la Comunitat d'Usuaris d'Aigua de la Vall Baixa i Delta del Llobregat va informar favorablement la concessió d'aigües subterrànies per abastament a favor de l'Ajuntament de Sant Vicens dels Horts.
13. El 7 de gener de 2010 es va publicar en el Diari Oficial de la Generalitat de Catalunya, número 5540, l'anunci d'informació pública de la sol·licitud de concessió, per tal que es formulessin les al·legacions que es consideressin convenientes. El 23 de febrer de 2010 l'Ajuntament de Sant Vicens dels Horts va trametre l'anunci d'informació pública degudament diligenciat conforme s'havia exposat al tauler d'edictes de l'Ajuntament.
14. El 26 de març de 2010 l'Agència de Protecció de la Salut va trametre informe en el qual es conclou informar favorablement, des del punt de vista sanitari, sobre l'ús dels pous 1, 2, 3 i 4 per abastament de la població del municipi de Sant Vicens dels Horts sempre que s'asseguri que l'aigua dels pous, un cop tractada i barrejada amb altres fonts de subministrament, compleixi en la xarxa de distribució els valors paramètrics del Reial decret 140/2003.
15. El 4 de juny de 2010 el director de l'Àrea d'Abastament d'Aigua va resoldre comunicar al sol·licitant les característiques i condicions en què s'atorgaria la concessió per tal que manifestés la seva conformitat o formulés observacions.
16. El 3 de setembre de 2012 el Departament de Concessions va notificar al sol·licitant que no havia contestat a les condicions de l'oferta, i es reiterava de nou que manifestés la seva conformitat o formulés observacions, amb l'avertència que en cas de no fer-ho en el termini de deu dies s'entendria que desistia de la seva sol·licitud de concessió.
17. El 8 d'octubre de 2010 l'Ajuntament de Sant Vicens dels Horts presenta escrit en el qual manifesta la seva conformitat a les condicions de l'oferta de 4 de juny de 2010.





FONAMENTS DE DRET

1. La matèria objecte de l'expedient és competència de la Generalitat de Catalunya, d'acord amb el que estableix l'article 117 de l'Estatut d'autonomia de Catalunya, aprovat per la Llei orgànica 6/2006, de 19 de juliol, i el Reial decret 2646/1985, de 27 de desembre, sobre traspàs de funcions i serveis de l'Administració de l'Estat a la Generalitat de Catalunya en matèria d'obres hidràuliques.
2. L'Agència Catalana de l'Aigua és l'entitat de dret públic competent per resoldre aquest expedient, en virtut del que disposa l'article 8 del Decret legislatiu 3/2003, de 4 de novembre, pel qual s'aprova el Text refós de la legislació en matèria d'aigües de Catalunya, l'article 5.1 del Decret 86/2009, de 2 de juny, d'aprovació dels Estatuts de l'Agència Catalana de l'Aigua i de modificació del Decret 175/2001, de 26 de juny, pel qual s'aprova el desplegament territorial de l'Agència Catalana de l'Aigua.
3. Correspon a la direcció de l'Agència Catalana de l'Aigua, entre altres, l'atorgament de les concessions i autoritzacions relatives a l'aprofitament i ús del domini públic hidràulic en general, d'acord amb el que disposen els articles 9.4 i 11.11 del Decret legislatiu 3/2003, de 4 de novembre, pel qual s'aprova el Text refós de la legislació en matèria d'aigües de Catalunya, i l'article 10 del Decret 86/2009, de 2 de juny, d'aprovació dels Estatuts de l'Agència Catalana de l'Aigua i de modificació del Decret 175/2001, de 26 de juny, pel qual s'aprova el desplegament territorial de l'Agència Catalana de l'Aigua.
4. En la tramitació de l'expedient s'han observat les formalitats i requisits que preveu el Reial decret legislatiu 1/2001, de 20 de juliol pel qual s'aprova el Text refós de la Llei d'aigües, el Reglament del domini públic hidràulic (Reial decret 849/1986, d'11 d'abril) i la Llei 30/1992, de 26 de novembre, de règim jurídic de les administracions públiques i del procediment administratiu comú.
5. També són d'aplicació el Reglament de l'Administració pública de l'aigua i de la planificació hidrològica (Reial decret 927/1988, de 29 de juliol) i la Llei 13/1989, de 14 de desembre, d'organització, procediment i règim jurídic de l'Administració de la Generalitat de Catalunya.
6. D'acord amb l'article 59 del Reial decret legislatiu 1/2001, de 20 de juliol, pel qual s'aprova el Text refós de la Llei d'aigües tot ús privatiu de les aigües no inclòs a l'article 54 del mateix text legal, requereix concessió administrativa.
7. L'article 55, apartat quart, del Reial decret legislatiu 1/2001, de 20 de juliol, pel qual s'aprova el Text refós de la Llei d'aigües estableix que els titulars de drets concessionals i tots aquells que per qualsevol altre títol tinguin dret a l'ús privatiu de les aigües, estan obligats a instal·lar i mantenir els corresponents medis de mesura que garanteixin informació precisa dels cabals utilitzats.
8. L'Ajuntament de Sant Vicens dels Horts té inscrit al Registre d'aigües amb número D-0056849 una concessió d'aigües subterrànies consistent en un pou que ja no és operatiu, atès que va ser afectat per les obres de l'AVE. Per tant, és procedent cancel·lar aquesta inscripció al Registre d'aigües i declarar l'extinció del dret tenint en compte que segons l'article 66 del Real decret legislatiu 1/2001, de 20 de juliol, pel que s'aprova el Text refós de la Llei d'aigües el dret a l'ús privatiu de les aigües, qualsevol que sigui el títol de la seva adquisició, podrà declarar-se caducat per la interrupció permanent de l'explotació durant tres anys consecutius.





9. L'informe sobre la compatibilitat prèvia amb el Pla Hidrològic, que ha emès la Unitat Tècnica del Departament de Concessions, fixa suficientment les característiques de l'aprofitament, determina la dotació d'aigua i el règim d'explotació a imposar, per la qual cosa es considera vàlid als efectes previstos en l'article 112 del Reglament de domini públic hidràulic (Reial decret 849/1986, d'11 d'abril).
10. L'article 116 del Reglament del domini públic hidràulic estableix que conclosa la tramitació administrativa de l'expedient es notificarà a l'interessat les condicions en què pot atorgar-se la concessió, perquè en el termini de 15 dies hàbils manifesti la seva conformitat amb elles o formulï les observacions que estimi pertinents. Si el peticionari acceptés les condicions proposades, l'Organisme de conca atorgarà la concessió d'acord amb les mateixes.

Per tot això,

RESOLC

- 1.- Cancel·lar la inscripció en el Registre d'aigües número D-0056849 i declarar l'extinció del dret
- 2.- Atorgar a l'interessat la concessió d'aigües d'acord amb les característiques i condicions següents:

TITULAR:
AJUNTAMENT DE SANT VICENÇ DELS HORTS

DADES DEL LLOC DEL MEDI:

Topònim: AJMT SANT VICENÇ DELS HORTS - POU 1
Tipus de Captació: Pou
Municipi: SANT VICENÇ DELS HORTS
Comarca: Baix Llobregat
Coordenada UTM X: 417.403
Coordenada UTM Y: 4.584.416
Aqüífer: Aqüífer de la Vall Baixa i Delta del Llobregat (delimitat administrativament)
Massa d'aigües subterrànies: 38-Cubeta de Sant Andreu i Vall Baixa del Llobregat

Característiques de la captació:

Fondària: 25 m
Diàmetre: 500 mm

Dades de la bomba:

Número de bombes instal·lades: 1
Bomba: 1
Marca: INDAR
Model: Model 206 - 9





Topònim: AJMT SANT VICENÇ DELS HORTS - POU 2
Tipus de Captació: Pou
Municipi: SANT VICENÇ DELS HORTS
Comarca: Baix Llobregat
Coordenada UTM X: 417.399
Coordenada UTM Y: 4.584.428
Aqüífer: Aqüífer de la Vall Baixa i Delta del Llobregat (delimitat administrativament)
Massa d'aigües subterrànies: 38-Cubeta de Sant Andreu i Vall Baixa del Llobregat

Característiques de la captació:

Fondària: 25 m
Diàmetre: 500 mm

Dades de la bomba:

Número de bombes instal·lades: 1
Bomba: 1
Marca: INDAR
Model: Model 206 - 9

Topònim: AJMT SANT VICENÇ DELS HORTS - POU 3
Tipus de Captació: Pou
Municipi: SANT VICENÇ DELS HORTS
Comarca: Baix Llobregat
Coordenada UTM X: 417.396
Coordenada UTM Y: 4.584.441
Aqüífer: Aqüífer de la Vall Baixa i Delta del Llobregat (delimitat administrativament)
Massa d'aigües subterrànies: 38-Cubeta de Sant Andreu i Vall Baixa del Llobregat

Característiques de la captació:

Fondària: 25 m
Diàmetre: 500 mm

Dades de la bomba:

Número de bombes instal·lades: 1
Bomba: 1
Marca: INDAR
Model: Model 206 - 9

Topònim: AJMT SANT VICENÇ DELS HORTS - POU 4
Tipus de Captació: Pou
Municipi: SANT VICENÇ DELS HORTS
Comarca: Baix Llobregat
Coordenada UTM X: 417.569
Coordenada UTM Y: 4.584.433
Aqüífer: Aqüífer de la Vall Baixa i Delta del Llobregat (delimitat administrativament)
Massa d'aigües subterrànies: 38-Cubeta de Sant Andreu i Vall Baixa del Llobregat

Característiques de la captació:

Fondària: 34 m
Diàmetre: 550 mm





Dades de la bomba:

Número de bombes instal·lades: 1

Bomba: 1

Marca: INDAR

Model: Model 206 - 9

DADES DEL CABAL:

Volum màxim anual: 1.500.000 m³/any.

Cabal mitjà equivalent: 47,56 l/s.

Cabal màxim instantani: 34 l/s

ÚS DE L'AIGUA:

Ús: Abastament

CONDICIONS PARTICULARS

1. Aquesta concessió s'atorga per un termini de CINQUANTA (50) anys, a comptar del seu atorgament. Tanmateix, en circumstàncies de sequera, de sobreexplotació dels recursos o de concurrència d'altres situacions excepcionals, l'Agència Catalana de l'Aigua podrà limitar les captacions mitjançant l'aprovació d'un pla d'ordenació d'extraccions o de les mesures legals que calguin per superar aquesta situació, sense dret a indemnitzacions a favor del concessionari.
2. En circumstàncies de sequera, el titular podrà extreure més del volum atorgat (1,5 hm³/any), sempre que així s'estableixi en un pla d'explotació individual que s'aprovi respecte l'Ajuntament o en un pla conjunt de tots els usuaris de l'aqüífer de la Vall Baixa i Delta del Llobregat i segons els valors fixats en els esmentats plans d'explotació.
3. Les obres i instal·lacions s'hauran d'ajustar a la memòria i als plànols portats; no obstant això, podran autoritzar-se petites variacions adreçades al seu perfeccionament, sempre que no impliquin cap modificació essencial en la concessió.
4. El concessionari està obligat a conservar l'aprofitament en perfectes condicions de funcionament i serà responsable de l'eficàcia i bon funcionament dels dispositius instal·lats, per a la depuració de les aigües, vigilants que es mantinguin en tot moment les condicions de potabilitat química i bacteriològica segons els paràmetres fixats en el Reial Decret 140/2003, de 7 de febrer, pel qual s'estableixen els criteris sanitaris de la qualitat de l'aigua de consum humà.
5. El titular d'aquesta concessió es constitueix en subjecte passiu i/o obligat tributari en substitució del contribuent del cànon de l'aigua, que grava el consum o la utilització de l'aigua captada dels aprofitaments d'aigua subterrània o superficial mitjançant instal·lacions pròpies o en règim de concessió de proveïment en els termes previstos en el Decret legislatiu 3/2003, de 4 de novembre, pel qual s'aprova el Text refós de la legislació en matèria d'aigües de Catalunya.
6. El concessionari haurà d'instal·lar, al seu càrrec, un comptador volumètric a cada pou, per tal d'efectuar un seguiment i control del volum i règim de les extraccions.

Per al compliment d'aquesta condició es fixa un termini de DOS MESOS a comptar des





- del dia següent a la recepció de la resolució. L'interessat haurà de comunicar als Serveis Centrals de l'Agència Catalana de l'Aigua, a l'Àrea d'Abastament d'Aigua, el compliment d'aquesta condició i les característiques del comptador instal·lat (marca i número de sèrie).
7. El concessionari haurà de vigilar que en tot moment la instal·lació del comptador volumètric estigui en les condicions adequades que permetin fer un òptim seguiment i control del volum i règim d'extraccions.
 8. El concessionari haurà de trametre trimestralment (**gener, abril, juliol i octubre**) al Departament de Concessions de l'Agència Catalana de l'Aigua, mitjançant l'aplicatiu d'autocontrols del web, les lectures trimestrals dels comptadors instal·lats preses a finals de desembre, març, juny i setembre. Aquesta declaració és independent de les obligacions d'informació que pugui tenir el concessionari com a subjecte passiu i/o obligat tributari pel concepte de cànon de l'aigua o altres exaccions gestionades per l'Agència Catalana de l'Aigua.
 9. En cas de cessament de l'aprofitament objecte de la present concessió, el concessionari ho haurà de comunicar al Departament de Concessions i procedir a la seva clausura d'acord amb els criteris tècnics aprovats per Acord del Consell d'Administració de l'Agència Catalana de l'Aigua el 23 de juliol de 2009, el qual es pot consultar al web de l'Agència Catalana de l'Aigua.

CONDICIONS GENERALS

1. El cabal i volum d'aigua concedits són els que figuren a l'apartat de característiques. L'Administració no respon ni del cabal ni del volum assignats ni garanteix la seva disponibilitat.
2. L'aigua assignada no es podrà destinar a cap ús diferent del concedit i es prohibeix la conducció de la mateixa a una altra finca diferent de les autoritzades.
3. La inspecció i vigilància de les obres i instal·lacions, tant en període de construcció com d'explotació de l'aprofitament, seran a càrrec de l'Agència Catalana de l'Aigua dins els límits de la seva competència o d'aquelles entitats que ho facin per encàrrec de l'administració sense perjudici de les competències que altres organismes puguin tenir.
4. L'interessat haurà de comunicar els canvis de titularitat mitjançant instància davant l'Agència Catalana de l'Aigua. L'esmentada instància haurà de presentar-se dins de l'any següent a produir-se el canvi de titularitat quan aquest sigui degut a successió *mortis causa*, i dins el termini de tres mesos a partir del canvi en qualsevol altre supòsit.
5. La concessió s'atorga salvaguardant el dret de propietat i sense perjudici de tercers. El concessionari serà responsable dels danys i perjudicis que es puguin ocasionar.
6. L'atorgament d'aquesta concessió no exclou la necessitat d'obtenir altres autoritzacions o permisos que, d'acord amb la legislació vigent, siguin preceptius davant dels organismes competents.

L'abocament d'aigües residuals a la llera, no tractades degudament, i sense l'autorització prèvia del Departament de Territori i Sostenibilitat, constitueix una infracció administrativa, tipificada en l'article 116, apartat f) del Reial decret legislatiu 1/2001, de





20 de juliol, pel qual s'aprova el Text refós de la Llei d'aigües.

7. Quan es donin els supòsits legals, el concessionari haurà d'integrar-se obligatòriament en la Comunitat d'usuaris d'aigües corresponent.
8. Aquesta concessió no empara l'abús del dret en la utilització de les aigües ni el seu malbaratament o mal ús, per aquest motiu, el concessionari està obligat a mantenir en bon estat de conservació i funcionament les infraestructures associades a la concessió.
9. L'Administració es reserva el dret de captar de la concessió els volums d'aigua necessaris per a qualsevol obra pública, de la manera que consideri convenient, però sense ocasionar cap perjudici en les obres d'aquesta.
10. Tota modificació de les característiques d'aquesta concessió requerirà prèvia autorització de l'Agència Catalana de l'Aigua.
11. La concessió podrà ser revisada si es modifiquen els supòsits determinants del seu atorgament, en els casos de força major i quan ho exigeixi la seva adequació als plans hidrològics.
12. La concessió podrà ser caducada per incompliment de qualsevol de les condicions i en els casos previstos a la legislació vigent.
13. El dret a l'ús de les aigües, qualsevol que sigui el títol d'adquisició, s'extingirà:
 - a) Per acabament de la concessió.
 - b) Per caducitat de la concessió, que es podrà decretar per l'incompliment de les condicions essencials i dels terminis assenyalats, i per la interrupció permanent de l'explotació durant tres (3) anys consecutius per causa imputable al concessionari.
 - c) Per expropiació forçosa.
 - d) Per renúncia expressa del concessionari.

La declaració d'extinció del dret a l'ús de les aigües requerirà la prèvia audiència dels titulars del mateix.

Quan el destí del cabal a atorgar sigui el reg o l'abastament de poblacions, el titular actual de la concessió en vies d'extinció podrà exercir el dret a la novació de la concessió en les condicions i terminis fixats en la Llei.

14. L'Administració podrà imposar la substitució total o parcial dels cabals concessionals per altres de diferent origen.

Contra aquesta resolució, que exhaureix la via administrativa, es pot interposar recurs potestatiu de reposició, davant el director de l'Agència Catalana de l'Aigua, en el termini d'UN MES a comptar de l'endemà de la recepció d'aquesta resolució, d'acord amb els articles 116 i 117 de la Llei 30/1992, de 26 de novembre, de règim jurídic de les administracions públiques i del procediment administratiu comú, o bé, directament recurs contenciós administratiu, davant els jutjats del contenciós administratiu competents, en el





termini de DOS MESOS a comptar de l'endemà de la recepció d'aquesta resolució, d'acord amb l'article 45 i següents de la Llei 29/1998, de 13 de juliol, reguladora de la jurisdicció contenciosa administrativa, sense perjudici que interposeu qualsevol altre recurs que estimeu oportú.

Barcelona, 26 d'octubre de 2012

El Director

Per delegació (Resolució MAH/3699/2010, de 15 de novembre. DOGC de 23.11.10)

El Director de l'Àrea
d'Abastament d'Aigua

José M. Diéguez García

Aquest document incorpora la firma digital avançada i la seva ubicació està al servidor amb nom Mabraca12 de la Seu Central de l'Agència Catalana de l'Aigua.



Annex 4: Fitxes d'actuacions

AL-01: Ampliació de la detecció i la recerca activació de fuites.**Tipus:**
Millora funcionament**Escenaris on s'aplica:** Alerta/Excepcionalitat/Emergència I, II i III**Responsables d'execució de la mesura:**Cap de Servei Concessionària del Cicle del Aigua
Cap d'espai públic i serveis municipals
Cap de Sostenibilitat i Medi Ambient**Usuaris receptors de la mesura:**

N/A

Descripció de la mesura:

Valor reducció mig									
ALERTA		EXCEPCIONALITAT		EMERGÈNCIA I		EMERGÈNCIA II		EMERGÈNCIA III	
m ³ /di a	Freqüència comprovació	m ³ /dia	Freqüència comprovació	m ³ /dia	Freqüència comprovació	m ³ /dia	Freqüència comprovació	m ³ /dia	Freqüència comprovació
10,32	mensual	10,32	setmanal	10,32	diària	10,32	diària	10,32	diària

S'intensifiquen les tasques de recerca de fuites a la xarxa en baixa amb la mateixa intensitat per cadascuna de les fases. S'estima que es detectaran de forma mitja 2 fuites a la setmana (addicionals a les que es detectem amb els medis habituals).

Mitjans humans i materials destinats a la seva aplicació:

Tècnics Concessionària del cicle de l'aigua

Descripció d'altres possibles impactes derivats de la mesura:Realització d'obres als carrers per la eliminació de fuites.
Queixes de ciutadans a l'Ajuntament per molèsties per les obres.**Responsables del seguiment:**

Comitè Municipal de Sequera

Cost associat acció (€):

Indeterminat

Indicadors de seguiment de l'acompliment:

Actes de obra realitzades.

AL-02: Seguiment informes ACA de mesures implementades**Tipus:**
Tasca administrativa**Escenaris on s'aplica:** Alerta/Excepcionalitat/Emergència I, II i III**Responsables d'execució de la mesura:**Cap de Servei Concessionària del Cicle del Aigua
Cap de Sostenibilitat i Medi Ambient**Usuaris receptors de la mesura:**

N/A

Descripció de la mesura:

Valor reducció mig									
ALERTA		EXCEPCIONALITAT		EMERGÈNCIA I		EMERGÈNCIA II		EMERGÈNCIA III	
m ³ /dia	Freqüència comprovació	m ³ /dia	Freqüència comprovació	m ³ /dia	Freqüència comprovació	m ³ /dia	Freqüència comprovació	m ³ /dia	Freqüència comprovació
N/A	mensual	N/A	mensual	N/A	setmanal	N/A	diària	N/A	diària

Comprovació i seguiment per part de l'Ajuntament de la comunicació de dades de demanda en alta cap a l'ACA del efecte de les mesures implementades per l'ens subministrador (Aigües Sant Vicenç).

Mitjans humans i materials destinats a la seva aplicació:Tècnics Concessionària del cicle de l'aigua
Tècnics de Sostenibilitat i Medi Ambient**Descripció d'altres possibles impactes derivats de la mesura:****Responsables del seguiment:**

Comitè Municipal de Sequera

Cost associat acció (€):

Indeterminat

Indicadors de seguiment de l'acompliment:

Actes de reunions de seguiment.

AL-03: redacció del Ban segons l'escenari de sequera comunicant mesures.**Tipus:**
Tasca administrativa**Escenaris on s'aplica:** Alerta/Excepcionalitat/Emergència I, II i III**Responsables d'execució de la mesura:**Secretaria
Coordinador d'Emergències - Tècnic de Protecció Civil
Cap de Sostenibilitat i Medi Ambient**Usuaris receptors de la mesura:**

La població en general

Descripció de la mesura:

Valor reducció mig									
ALERTA		EXCEPCIONALITAT		EMERGÈNCIA I		EMERGÈNCIA II		EMERGÈNCIA III	
m ³ /dia	Freqüència comprovació	m ³ /dia	Freqüència comprovació	m ³ /dia	Freqüència comprovació	m ³ /dia	Freqüència comprovació	m ³ /dia	Freqüència comprovació
N/A	mensual	N/A	mensual	N/A	setmanal	N/A	diària	N/A	diària

Redacció i aprovació del Ban a l'entrada de l'escenari en qüestió. Definició i preparació del Ban davant d'una previsió d'empitjorament de la situació de sequera.

Alerta:

- Comunicació Ban Alerta
- Definició Ban Excepcionalitat

Excepcionalitat:

- Comunicació Ban Excepcionalitat
- Definició Ban Emergència I

Emergència I:

- Comunicació Ban Emergència I
- Definició Ban Emergència II

Emergència II:

- Comunicació Ban Emergència II
- Definició Ban Emergència III

Emergència III:

- Comunicació Ban Emergència III

Mitjans humans i materials destinats a la seva aplicació:

Tècnics de Sostenibilitat i Medi Ambient
Tècnic de Protecció Civil
Tècnics de Secretaria
Tècnics d'Alcaldia
Tècnics d'Imatge i Comunicació
Canals municipals disponibles, ja siguin telemàtics, radiofònics, físics o qualsevol altra mitjà per informar a la ciutadania de la situació i les mesures a prendre.
Tècnics de la concessionària

Descripció d'altres possibles impactes derivats de la mesura:

Queixes de ciutadans a l'Ajuntament per desacord amb les mesures comunicades al Ban.

Responsables del seguiment:

Comitè Municipal de Sequera

Cost associat acció (€):

Indeterminat

Indicadors de seguiment de l'acompliment:

AL-03: redacció del Ban segons l'escenari de sequera comunicant mesures.

Els bans redactats i aprovats.

AL-04: Reunió Comitè Municipal de Sequera**Tipus:**
Tasca administrativa**Escenaris on s'aplica:** Alerta/Excepcionalitat/Emergència I, II i III**Responsables d'execució de la mesura:**

Comitè Municipal de Sequera

Usuaris receptors de la mesura:

N/A

Descripció de la mesura:

Valor reducció mig									
ALERTA		EXCEPCIONALITAT		EMERGÈNCIA I		EMERGÈNCIA II		EMERGÈNCIA III	
m ³ /dia	Freqüència comprovació	m ³ /dia	Freqüència comprovació	m ³ /dia	Freqüència comprovació	m ³ /dia	Freqüència comprovació	m ³ /dia	Freqüència comprovació
N/A	mensual	N/A	quinzenal	N/A	setmanal	N/A	diària	N/A	diària

Reunió periòdica segons la fase d'emergència de la Comissió de seguiment del Pla de sequera pel seguiment del full de ruta i adaptació de les accions previstes.

Mitjans humans i materials destinats a la seva aplicació:

Agents cívics
 Policia Local
 Tècnics de Sostenibilitat i Medi Ambient
 Tècnics Concessionària del cicle de l'aigua
 Tècnics educació
 Tècnics esports
 Tècnics promoció econòmica

Descripció d'altres possibles impactes derivats de la mesura:**Responsables del seguiment:**

Comitè Municipal de Sequera

Cost associat acció (€):

Indeterminat

Indicadors de seguiment de l'acompliment:

Actes de les reunions realitzades.

AL-05: Comunicació i seguiment dels grans consumidors.**Tipus:**
Regulació demanda**Escenaris on s'aplica:** Alerta/Excepcionalitat/Emergència I, II i III**Responsables d'execució de la mesura:**Cap de Sostenibilitat i Medi Ambient
Cap de Servei Concessionària del Cicle del Aigua**Usuaris receptors de la mesura:**

Grans consumidors

Descripció de la mesura:

Valor reducció mig									
ALERTA		EXCEPCIONALITAT		EMERGÈNCIA I		EMERGÈNCIA II		EMERGÈNCIA III	
m ³ /dia	Freqüència comprovació	m ³ /dia	Freqüència comprovació	m ³ /dia	Freqüència comprovació	m ³ /dia	Freqüència comprovació	m ³ /dia	Freqüència comprovació
76,64	mensual	134,05	setmanal	162,76	setmanal	191,47	diària	220,18	diària

Activació de la comunicació i seguiment dels comitès de gestió dels grans consumidors d'aigua per l'activació de les accions d'estalvi dels seus Plans de Gestió Sostenible del Cicle de l'aigua.

Fase d'alerta

Activació de la comunicació i seguiment mensual dels comitès de gestió dels grans consumidors d'aigua per l'activació de les accions d'estalvi dels seus Plans de Gestió Sostenible del Cicle de l'aigua.

Fase d'excepcionalitat

Seguiment setmanal dels comitès de gestió dels grans consumidors d'aigua per l'activació de les accions d'estalvi dels seus Plans de Gestió Sostenible del Cicle de l'aigua.

Fase d'emergència I, II i III

Seguiment setmanal/diari dels comitès de gestió dels grans consumidors d'aigua pel compliment de l'estalvi dels seus Plans de Gestió Sostenible del Cicle de l'aigua.

Mitjans humans i materials destinats a la seva aplicació:

Tècnics Concessionària del cicle de l'aigua
Tècnics de Sostenibilitat i Medi Ambient
Tècnics promoció econòmica
Tècnics esports
Tècnics educació

Descripció d'altres possibles impactes derivats de la mesura:

Queixes de indústries per reducció producció.
Queixes d'usuaris per reducció de serveis a instal·lacions municipals.

Responsables del seguiment:

Comitè Municipal de Sequera

Cost associat acció (€):

Indeterminat

Indicadors de seguiment de l'acompliment:

Actes de reunió.

AL-06: Comprovació de consums d'aigua de les pòlisses de grans consumidors.**Tipus:**
Regulació demanda**Escenaris on s'aplica:** Alerta/Excepcionalitat/Emergència I, II i III**Responsables d'execució de la mesura:**

Cap de Servei Concessionària del Cicle del Aigua

Usuaris receptors de la mesura:

Grans consumidors

Descripció de la mesura:

Valor reducció mig									
ALERTA		EXCEPCIONALITAT		EMERGÈNCIA I		EMERGÈNCIA II		EMERGÈNCIA III	
m ³ /dia	Freqüència comprovació	m ³ /dia	Freqüència comprovació	m ³ /dia	Freqüència comprovació	m ³ /dia	Freqüència comprovació	m ³ /dia	Freqüència comprovació
3,73	mensual	9,47	setmanal	12,23	setmanal	13,67	diària	15,11	diària

Comprovació periòdica dels consums d'aigua de les pòlisses sensibles i grans consumidors d'aigua al municipi segons els seus plans d'acció, per validar el compliment de la reducció de cabals.

Mitjans humans i materials destinats a la seva aplicació:

Tècnics Concessionària del cicle de l'aigua
 Tècnics de Sostenibilitat i Medi Ambient
 Tècnics promoció econòmica
 Tècnics esports
 Tècnics educació

Descripció d'altres possibles impactes derivats de la mesura:

Queixes de indústries per reducció producció.
 Queixes d'usuaris per reducció de serveis a instal·lacions municipals.

Responsables del seguiment:

Comitè Municipal de Sequera

Cost associat acció (€):

Indeterminat

Indicadors de seguiment de l'acompliment:

Actes de lectura.

AL-07: Intensificació de control Policia Local.**Tipus:**
Regulació demanda**Escenaris on s'aplica:** Alerta/Excepcionalitat/Emergència I, II i III**Responsables d'execució de la mesura:**

Cap de la Policia Local

Usuaris receptors de la mesura:

Todos los usuarios

Descripció de la mesura:

Valor reducció mig									
ALERTA		EXCEPCIONALITAT		EMERGÈNCIA I		EMERGÈNCIA II		EMERGÈNCIA III	
m ³ /dia	Freqüència comprovació	m ³ /dia	Freqüència comprovació	m ³ /dia	Freqüència comprovació	m ³ /dia	Freqüència comprovació	m ³ /dia	Freqüència comprovació
13,40	mensual	13,40	setmanal	13,40	setmanal	13,40	diària	13,40	diària

Intensificació de les tasques de control d'usos d'aigua per part de la Policia Local. L'impacte principal d'aquesta mesura està quantificada a les fitxes corresponents d'altres mesures, entenent que la reducció de consum serà conseqüència indirecta. A la present fitxa es pretén quantificar la reducció de cabals degut a actuacions directes de la policia local.

Mitjans humans i materials destinats a la seva aplicació:

Policia Local

Descripció d'altres possibles impactes derivats de la mesura:

Queixes de ciutadania.

Responsables del seguiment:

Comitè Municipal de Sequera

Cost associat acció (€):

Indeterminat

Indicadors de seguiment de l'acompliment:

Actes de actuacions policia.

AL-08: Protocol de comunicació cap a la població

Tipus:
Regulació demanda

Escenaris on s'aplica: Alerta/Excepcionalitat/Emergència I, II i III

Responsables d'execució de la mesura:

Comitè Municipal de Sequera
Cap de comunicació

Usuaris receptors de la mesura:

La població en general.

Descripció de la mesura:

Valor reducció mig									
ALERTA		EXCEPCIONALITAT		EMERGÈNCIA I		EMERGÈNCIA II		EMERGÈNCIA III	
m ³ /dia	Freqüència comprovació	m ³ /dia	Freqüència comprovació	m ³ /dia	Freqüència comprovació	m ³ /dia	Freqüència comprovació	m ³ /dia	Freqüència comprovació
89,35	mensual	238,27	setmanal	387,19	diària	536,11	diària	685,03	diària

Activació protocol de comunicació corresponent de cada fase de sequera cap a la població amb l'objectiu de reducció de consum particular. El Comitè Municipal de Sequera valida el contingut i els departaments de Comunicacions respectius es responsabilitzen de la divulgació.

Mitjans humans i materials destinats a la seva aplicació:

Agents cívics
Policia Local, SIAC, SIAE, OMIC
Tècnics de Sostenibilitat i Medi Ambient
Tècnics comunicació
Brigada municipal
Tècnics Educació
Tècnics Concessionària del cicle de l'aigua
Parc mòbil de cotxes i bicicletes de l'Ajuntament.
Voluntariat de protecció civil

Descripció d'altres possibles impactes derivats de la mesura:

Actuació dels tècnics, inspectors i policia local per poder accedir a la zona de piscina i local tècnic.
Queixes de ciutadans a l'Ajuntament per desacord amb les mesures.

Responsables del seguiment:

Comitè Municipal de Sequera
Cap de comunicació

Cost associat acció (€):

Indeterminat

Indicadors de seguiment de l'acompliment:

Indicadors de comunicació (xarxes socials, publicacions, entrevistes...)
Accions de sensibilització (tallers, xerrades...)

AL-09: Regulació de l'ús d'aigua potable per reg.

Tipus:
Regulació demanda

Escenaris on s'aplica: Alerta/Excepcionalitat/Emergència I, II i III

Responsables d'execució de la mesura:

Comitè Municipal de Sequera

Usuaris receptors de la mesura:

Usuaris públics i privats.

Descripció de la mesura:

Valor reducció mig									
ALERTA		EXCEPCIONALITAT		EMERGÈNCIA I		EMERGÈNCIA II		EMERGÈNCIA III	
m ³ /dia	Freqüència comprovació	m ³ /dia	Freqüència comprovació	m ³ /dia	Freqüència comprovació	m ³ /dia	Freqüència comprovació	m ³ /dia	Freqüència comprovació
19,41	mensual	21,38	setmanal	84,88	diària	148,38	diària	211,88	diària

La utilització d'aigua per l'ompliment de piscines queda limitada als casos següents,

Fase d'alerta

El reg de jardins i zones verdes, tant de caràcter públic com particular, ha de fer-se només en l'horari de menor insolació (de 20h a 8h). La dotació per a reg ha de ser la mínima indispensable adaptant-se en tot moment a les condicions de temperatura i humitat. Cal evitar el reg durant moments de pluja, ja sigui utilitzant sensors automàtics o mitjançant altres formes de supervisió del reg. En qualsevol cas, no pot superar-se una dotació de 450 m³/ha/mes.

El reg dels jardins particulars es pot realitzar, com a màxim, dos dies cada setmana. Les entitats locals han de determinar la pauta d'alternança. Per defecte, els habitatges amb numeració parella o sense numeració poden regar els dimecres i els dissabtes, i els que tinguin numeració senar els dijous i els diumenges.

Fase d'excepcionalitat

Resta prohibit l'ús d'aigua per al reg de jardins i zones verdes, tant de caràcter públic com privat, excepte per a la realització de regs de supervivència d'arbres o de plantes. Aquest reg de supervivència ha de realitzar-se amb la mínima quantitat d'aigua indispensable, de 20 h a 8 h, i només mitjançant reg gota a gota o regadora.

El reg de gespa queda prohibit en tots els casos, excepte en superfícies destinades a la pràctica federada de l'esport, on el reg es pot mantenir en les quantitats mínimes necessàries per permetre-la, sense superar la dotació màxima de 450 m³ /ha/mes i acomplint la resta de limitacions que dicti l'ens local.

La prohibició del reg en excepcionalitat no s'aplica al reg amb aigües de pluja recollides en teulades ni al reg amb aigües regenerades procedents de depuradora. En aquests casos han de mantenir-se les limitacions establertes per l'estat d'Alerta, sens perjudici que els ens locals puguin dictar normes més restrictives. S'admet el reg municipal amb aigües freàtiques únicament en cas que, a judici de l'Agència Catalana de l'Aigua, no suposi una reducció de la disponibilitat d'aigua per a l'abastament domiciliari.

Els usos municipals que es facin a l'empara del paràgraf anterior han d'assenyalar l'origen de l'aigua, indicant clarament que es tracta d'aigua no potable.

Fase d'emergència I, II i III

Resta prohibit l'ús d'aigua per al reg de jardins i zones verdes, tant de caràcter públic com privat. Només s'admet l'ús d'aigües no procedents de xarxa municipal d'aigua potable per a reg quan es justifiqui en la supervivència d'arbrat de caràcter singular o monumental en espais públics.

AL-09: Regulació de l'ús d'aigua potable per reg.**Mitjans humans i materials destinats a la seva aplicació:**

Agents cívics
Policia Local
Tècnics de Sostenibilitat i Medi Ambient
Brigada municipal
Tècnics Concessionària del cicle de l'aigua
Parc mòbil de cotxes i bicicletes de l'Ajuntament.

Descripció d'altres possibles impactes derivats de la mesura:

Privats que no vulguin complir amb la mesura i/o que impedeixin l'accés dels inspectors o agents cívics a la zona comunitària per tal de poder fer inspecció de les instal·lacions.
Actuació dels tècnics, inspectors i policia local per poder accedir a la zona de reg i local tècnic.
Queixes de ciutadans a l'Ajuntament per desacord amb la mesura.
Pèrdua de la qualitat de flora per falta de reg (fases d'emergència). Un cop finalitzi l'estat d'emergència per sequera, incrementarà el consum d'aigua de xarxa degut a la recuperació de la flora.

Responsables del seguiment:

Comitè Municipal de Sequera

Cost associat acció (€):

Indeterminat

Indicadors de seguiment de l'acompliment:

Actes de les inspeccions realitzades.

AL-10: Regulació de l'ús d'aigua potable per neteja.

Tipus:
Regulació demanda

Escenaris on s'aplica: Alerta/Excepcionalitat/Emergència I, II i III

Responsables d'execució de la mesura:

Comitè Municipal de Sequera

Usuaris receptors de la mesura:

Usuaris públics i privats.

Descripció de la mesura:

Valor reducció mig									
ALERTA		EXCEPCIONALITAT		EMERGÈNCIA I		EMERGÈNCIA II		EMERGÈNCIA III	
m ³ /dia	Freqüència comprovació	m ³ /dia	Freqüència comprovació	m ³ /dia	Freqüència comprovació	m ³ /dia	Freqüència comprovació	m ³ /dia	Freqüència comprovació
50,55	mensual	80,34	setmanal	89,75	diària	99,16	diària	108,57	diària

Fase d'alerta

Els serveis municipals han de realitzar la neteja de carrers amb la mínima despesa d'aigua indispensable i prioritant, quan sigui possible, l'ús d'aigua no procedent de la xarxa d'abastament d'aigua potable.

Es prohibeix als particulars la neteja de carrers, paviments, façanes i similars amb mànega o altres sistemes que utilitzin làmina d'aigua per arrossegar la brutícia.

Es prohibeix la utilització d'aigua per a l'eliminació de pols i matèria en suspensió a l'aire.

La neteja de qualsevol tipus de vehicle queda limitada als casos següents:

Neteja en establiments comercials dedicats a aquesta activitat que compten amb sistemes de recirculació de l'aigua.

Fora dels establiments comercials es permet únicament la neteja dels vidres, miralls, retrovisors, llums i plaques de matrícula mitjançant l'ús d'esponja i galleda.

També es permet la neteja de vehicles fora d'establiments comercials si és necessari per a mantenir la seguretat i salut de les persones i dels animals. Dintre d'aquesta categoria s'inclouen els vehicles de transport de menjar, transport d'animals (vius o morts), ambulàncies, vehicles mèdics i transport de medicaments, així com els vehicles de transport de residus. En qualsevol cas, la neteja es farà amb la mínima utilització d'aigua possible.

Fase d'excepcionalitat

Es prohibeix la neteja amb aigua potable de carrers, clavegueram, paviments, façanes i similars, ja siguin públics o particulars excepte si la neteja és resultat d'un accident o d'un incendi, o bé existeix un risc sanitari o un risc a la seguretat viària. En aquestes circumstàncies, la neteja es farà amb el mínim d'aigua indispensable. S'exclou de la prohibició la neteja d'aparadors i finestres amb galleda i esponja.

Únicament pot emprar-se aigua no potable per la neteja de carrers, clavegueram, paviments, i façanes d'edificis quan aquesta procedeixi de la regeneració o del freàtic sempre i quan, en aquest darrer cas, no suposi, a judici de l'Agència Catalana de l'Aigua, una reducció de la disponibilitat d'aigua per a l'abastament domiciliari. En ambdós casos cal assenyalar clarament l'origen de l'aigua, indicant que es tracta d'aigua no potable.

Fase d'emergència I, II i III

Es prohibeix la neteja de qualsevol tipus de vehicle excepte que la neteja es realitzi a establiments comercials de neteja de vehicles.

AL-10: Regulació de l'ús d'aigua potable per neteja.**Mitjans humans i materials destinats a la seva aplicació:**

Agents cívics
Policia Local
Tècnics de Sostenibilitat i Medi Ambient
Brigada municipal
Tècnics Concessionària del cicle de l'aigua
Parc mòbil de cotxes i bicicletes de l'Ajuntament.

Descripció d'altres possibles impactes derivats de la mesura:

Privats que no vulguin complir amb la mesura i/o que impedeixin l'accés dels inspectors o agents cívics per tal de poder fer inspecció de les instal·lacions.
Actuació dels tècnics, inspectors i policia local per poder accedir a la zona de piscina i local tècnic.
Queixes de ciutadans a l'Ajuntament per desacord amb la mesura.

Responsables del seguiment:

Comitè Municipal de Sequera

Cost associat acció (€):

Indeterminat

Indicadors de seguiment de l'acompliment:

Actes de les inspeccions realitzades.

AL-11: Anul·lació fonts ornamentals.**Tipus:**
Regulació demanda**Escenaris on s'aplica:** Alerta/Excepcionalitat/Emergència I, II i III**Responsables d'execució de la mesura:**

Comitè Municipal de Sequera

Usuaris receptors de la mesura:

Usuaris públics i privats.

Descripció de la mesura:

Valor reducció mig									
ALERTA		EXCEPCIONALITAT		EMERGÈNCIA I		EMERGÈNCIA II		EMERGÈNCIA III	
m ³ /dia	Freqüència comprovació	m ³ /dia	Freqüència comprovació	m ³ /dia	Freqüència comprovació	m ³ /dia	Freqüència comprovació	m ³ /dia	Freqüència comprovació
1,0	mensual	1,0	setmanal	32,75	diària	64,5	diària	96,25	diària

Es prohibeix l'emplenat total o parcial de fonts ornamentals, llacs artificials i altres elements d'ús estètic de l'aigua.

Mitjans humans i materials destinats a la seva aplicació:

Agents cívics
 Policia Local
 Tècnics de Sostenibilitat i Medi Ambient
 Brigada municipal
 Tècnics Concessionària del cicle de l'aigua
 Parc mòbil de cotxes i bicicletes de l'Ajuntament.

Descripció d'altres possibles impactes derivats de la mesura:

Queixes de ciutadans a l'Ajuntament per desacord amb la mesura, sobretot davant situacions d'onada de calor.
 Es necessitaran tasques de manteniment i desinfecció per posar les instal·lacions en funcionament un altre vegada.
 Incidències relacionades per mosquits, proliferació d'algues... per manca de renovació de l'aigua (estancament).

Responsables del seguiment:

Comitè Municipal de Sequera

Cost associat acció (€):

Indeterminat

Indicadors de seguiment de l'acompliment:

Actes de les inspeccions realitzades.

AL-12: Regulació de l'ús d'aigua potable per l'ompliment de piscines.**Tipus:**
Regulació demanda**Escenaris on s'aplica:** Alerta/Excepcionalitat/Emergència I, II i III**Responsables d'execució de la mesura:**Comitè Municipal de Sequera
Cap de Policia Local**Usuaris receptors de la mesura:**

Usuaris públics i privats.

Descripció de la mesura:

Valor reducció mig									
ALERTA		EXCEPCIONALITAT		EMERGÈNCIA I		EMERGÈNCIA II		EMERGÈNCIA III	
m ³ /dia	Freqüència comprovació	m ³ /dia	Freqüència comprovació	m ³ /dia	Freqüència comprovació	m ³ /dia	Freqüència comprovació	m ³ /dia	Freqüència comprovació
63,5	mensual	66,87	setmanal	75,35	diària	83,83	diària	92,31	diària

La utilització d'aigua per l'ompliment de piscines queda limitada als casos següents,

Fase d'alerta

El re ompliment parcial de piscines (en la quantitat indispensable) que disposin d'un sistema de recirculació de l'aigua, per reposar les pèrdues d'aigua per evaporació i neteja de filtres i per garantir la qualitat sanitària de l'aigua.

En centres educatius, l'ompliment complet o parcial de piscines desmuntables de capacitat inferior a 500 litres destinades al bany d'infants.

El primer ompliment de piscines de nova construcció.

Fase d'excepcionalitat

El re ompliment parcial de piscines (en la quantitat indispensable) que disposin d'un sistema de recirculació de l'aigua, per reposar les pèrdues d'aigua per evaporació i neteja de filtres i per garantir la qualitat sanitària de l'aigua.

En centres educatius, l'ompliment complet o parcial de piscines desmuntables de capacitat inferior a 500 litres destinades al bany d'infants.

Fase d'emergència I, II i III

Resta prohibit l'ompliment total o parcial de qualsevol tipus de piscina.

Mitjans humans i materials destinats a la seva aplicació:

Agents cívics

Policia Local

Tècnics de Sostenibilitat i Medi Ambient

Brigada municipal

Tècnics Concessionària del cycle de l'aigua

Parc mòbil de cotxes i bicicletes de l'Ajuntament.

Tècnics Educació

Tècnics esports

Tècnics urbanisme

Descripció d'altres possibles impactes derivats de la mesura:

Privats que no vulguin complir amb la mesura i/o que impedeixin l'accés dels inspectors o agents cívics a la zona comunitària per tal de poder fer inspecció de la piscina.

Actuació dels tècnics, inspectors i policia local per poder accedir a la zona de piscina i local tècnic.

Queixes de ciutadans a l'Ajuntament per desacord amb la mesura, sobretot davant situacions d'onada de calor.

Pèrdua de la qualitat de l'aigua de les piscines per falta de manteniment (fases d'emergència). Un cop finalitzi l'estat d'emergència per sequera, incrementarà el consum d'aigua de xarxa degut a les tasques de manteniment i recuperació de l'aigua de les piscines afectades.

AL-12: Regulació de l'ús d'aigua potable per l'ompliment de piscines.

Responsables del seguiment:

Comitè Municipal de Sequera

Cost associat acció (€):

Indeterminat

Indicadors de seguiment de l'acompliment:

Actes de les inspeccions realitzades.

AL-13: Regulació de l'ús d'aigua potable per usos esportius i lúdics

Tipus:
Regulació demanda

Escenaris on s'aplica: Alerta/Excepcionalitat/Emergència I, II i III

Responsables d'execució de la mesura:

Comitè Municipal de Sequera
Cap Policia Local

Usuaris receptors de la mesura:

Usuaris públics i privats.

Descripció de la mesura:

Valor reducció mig									
ALERTA		EXCEPCIONALITAT		EMERGÈNCIA I		EMERGÈNCIA II		EMERGÈNCIA III	
m ³ /dia	Freqüència comprovació	m ³ /dia	Freqüència comprovació	m ³ /dia	Freqüència comprovació	m ³ /dia	Freqüència comprovació	m ³ /dia	Freqüència comprovació
33,72	mensual	33,72	setmanal	33,72	diària	33,72	diària	33,72	diària

Limitacions addicionals i/o prohibicions a l'ús d'aigua per a l'estat d'Alerta en instal·lacions esportives, públiques o privades, i en actes i/o espais lúdics.

Mitjans humans i materials destinats a la seva aplicació:

Agents cívics
Policia Local
Tècnics de Sostenibilitat i Medi Ambient
Brigada municipal
Tècnics esports
Tècnics Concessionària del cicle de l'aigua
Parc mòbil de cotxes i bicicletes de l'Ajuntament.
Departaments gestors d'activitats extraordinàries

Descripció d'altres possibles impactes derivats de la mesura:

Privats que no vulguin complir amb la mesura i/o que impedeixin l'accés dels inspectors o agents cívics a la zona comunitària per tal de poder fer inspecció.
Actuació dels tècnics, inspectors i policia local per poder accedir a la zona esportiva i local tècnic.
Queixes de ciutadans a l'Ajuntament per desacord amb la mesura.

Responsables del seguiment:

Comitè Municipal de Sequera

Cost associat acció (€):

Indeterminat

Indicadors de seguiment de l'acompliment:

Actes de les inspeccions realitzades.

AL-14: Regulació de purgues**Tipus:**
Regulació demanda**Escenaris on s'aplica:** Alerta/Excepcionalitat/Emergència I, II i III**Responsables d'execució de la mesura:**

Cap de Servei Concessionària del Cicle del Aigua

Usuaris receptors de la mesura:

N/A

Descripció de la mesura:

Valor reducció mig									
ALERTA		EXCEPCIONALITAT		EMERGÈNCIA I		EMERGÈNCIA II		EMERGÈNCIA III	
m ³ /dia	Freqüència comprovació	m ³ /dia	Freqüència comprovació	m ³ /dia	Freqüència comprovació	m ³ /dia	Freqüència comprovació	m ³ /dia	Freqüència comprovació
7,95	mensual	7,95	setmanal	7,95	diària	7,95	diària	7,95	diària

Gestió pròpia de l'ens subministrador en la reducció del consum d'aigua i freqüència en les operacions de purgues, neteja de dipòsits, neteges després de reparacions i volums que es perden en la presa de mostres entre d'altres.

Mitjans humans i materials destinats a la seva aplicació:

Tècnics Concessionària del cicle de l'aigua

Descripció d'altres possibles impactes derivats de la mesura:

Un cop superat l'episodi de sequera, s'hauran de realitzar neteges endarrerides.

Responsables del seguiment:

Comitè Municipal de Sequera

Cost associat acció (€):

Indeterminat

Indicadors de seguiment de l'acompliment:

Actes de les neteges realitzades.

EX-00: Control consums: preparació mesures reducció dels usos urbans per fases**Tipus:**
Regulació demanda**Escenaris on s'aplica:** Excepcionalitat/Emergència I, II i III**Responsables d'execució de la mesura:**

Cap de Servei Concessionària del Cicle del Aigua

Usuaris receptors de la mesura:

Grans consumidors

Descripció de la mesura:

Valor reducció mig									
ALERTA		EXCEPCIONALITAT		EMERGÈNCIA I		EMERGÈNCIA II		EMERGÈNCIA III	
m ³ /dia	Freqüència comprovació	m ³ /dia	Freqüència comprovació	m ³ /dia	Freqüència comprovació	m ³ /dia	Freqüència comprovació	m ³ /dia	Freqüència comprovació
		N/A	setmanal	N/A	setmanal	N/A	diària	N/A	diària

Comprovació periòdica dels consums d'aigua de les pòlisses sensibles i grans consumidors d'aigua al municipi segons els seus plans d'acció, per validar el compliment de la reducció de cabals.

Mitjans humans i materials destinats a la seva aplicació:

Tècnics Concessionària del cicle de l'aigua

Descripció d'altres possibles impactes derivats de la mesura:

Queixes per reducció de producció industrial.

Responsables del seguiment:

Comitè Municipal de Sequera

Cost associat acció (€):

Indeterminat

Indicadors de seguiment de l'acompliment:

Actes de lectura.

EX-01: Control dels rebuts de consum periòdic de clients d'alta demanda.**Tipus:**
Regulació demanda**Escenaris on s'aplica:** Excepcionalitat/Emergència I, II i III**Responsables d'execució de la mesura:**

Cap de Servei Concessionària del Cicle del Aigua

Usuaris receptors de la mesura:

Usuaris públics i privats.

Descripció de la mesura:

Valor reducció mig									
ALERTA		EXCEPCIONALITAT		EMERGÈNCIA I		EMERGÈNCIA II		EMERGÈNCIA III	
m ³ /dia	Freqüència comprovació	m ³ /dia	Freqüència comprovació	m ³ /dia	Freqüència comprovació	m ³ /dia	Freqüència comprovació	m ³ /dia	Freqüència comprovació
		7,95	setmanal	7,95	setmanal	7,95	diària	7,95	diària

Control dels rebuts de consum periòdic dels abonats del tram III per part de l'ens subministrador detectant consums abusius que seran avaluats per la Comissió de Seguiment del Pla de sequera.

Mitjans humans i materials destinats a la seva aplicació:Tècnics Concessionària del cicle de l'aigua
Agents Policia Local**Descripció d'altres possibles impactes derivats de la mesura:**

Queixes de ciutadans.

Responsables del seguiment:

Comitè Municipal de Sequera

Cost associat acció (€):

Indeterminat

Indicadors de seguiment de l'acompliment:

Actes de les neteges realitzades.

EX-02: Regulació de l'ús d'aigua potable per refrigeració

Tipus:
Regulació demanda

Escenaris on s'aplica: Excepcionalitat/Emergència I, II i III

Responsables d'execució de la mesura:

Comitè Municipal de Sequera
Cap de la Policia Local

Usuaris receptors de la mesura:

Usuaris públics i privats.

Descripció de la mesura:

Valor reducció mig									
ALERTA		EXCEPCIONALITAT		EMERGÈNCIA I		EMERGÈNCIA II		EMERGÈNCIA III	
m ³ /dia	Freqüència comprovació	m ³ /dia	Freqüència comprovació	m ³ /dia	Freqüència comprovació	m ³ /dia	Freqüència comprovació	m ³ /dia	Freqüència comprovació
		39,61	setmanal	39,61	setmanal	39,61	diària	39,61	diària

Es prohibeix l'ús d'aigua potable en instal·lacions de refrigeració i acondicionament que no tinguin en funcionament un sistema de recuperació i/o circuit tancat (torres de refrigeració)

Mitjans humans i materials destinats a la seva aplicació:

Agents cívics
Policia Local
Tècnics de Sostenibilitat i Medi Ambient
Tècnics Concessionària del cicle de l'aigua
Parc mòbil de cotxes i bicicletes de l'Ajuntament
Tècnics departament de salut pública i activitats.

Descripció d'altres possibles impactes derivats de la mesura:

Privats que no vulguin complir amb la mesura i/o que impedeixin l'accés dels inspectors o agents cívics a la zona comunitària per tal de poder fer inspecció.

Actuació dels tècnics, inspectors i policia local per poder accedir a les instal·lacions.

Queixes de ciutadans a l'Ajuntament per desacord amb la mesura.

Incidències tècniques per manca de refrigeració d'algunes instal·lacions sensibles.

Responsables del seguiment:

Comitè Municipal de Sequera

Cost associat acció (€):

Indeterminat

Indicadors de seguiment de l'acompliment:

Actes de les inspeccions realitzades.

EX-03: Regulació de l'ús d'aigua potable per proves d'estanqueïtat

Tipus:
Regulació demanda

Escenaris on s'aplica: Excepcionalitat/Emergència I, II i III

Responsables d'execució de la mesura:

Cap de Sostenibilitat i Medi Ambient
Cap d'urbanisme

Usuaris receptors de la mesura:

Usuaris públics i privats.

Descripció de la mesura:

Valor reducció mig									
ALERTA		EXCEPCIONALITAT		EMERGÈNCIA I		EMERGÈNCIA II		EMERGÈNCIA III	
m ³ /dia	Freqüència comprovació	m ³ /dia	Freqüència comprovació	m ³ /dia	Freqüència comprovació	m ³ /dia	Freqüència comprovació	m ³ /dia	Freqüència comprovació
		0,66	setmanal	0,66	setmanal	0,66	diària	0,66	diària

Es prohibeix la realització de proves d'estanqueïtat amb aigua de xarxa a les cobertes i terrasses de nous edificis.

Mitjans humans i materials destinats a la seva aplicació:

Agents cívics
Policia Local
Tècnics de Sostenibilitat i Medi Ambient
Tècnics urbanisme
Parc mòbil de cotxes i bicicletes de l'Ajuntament.

Descripció d'altres possibles impactes derivats de la mesura:

Privats que no vulguin complir amb la mesura i/o que impedeixin l'accés dels inspectors o agents cívics a la zona comunitària per tal de poder fer inspecció.
Actuació dels tècnics, inspectors i policia local per poder accedir a les instal·lacions.
Queixes de ciutadans a l'Ajuntament per desacord amb la mesura.

Responsables del seguiment:

Comitè Municipal de Sequera
Cap d'Urbanisme

Cost associat acció (€):

Indeterminat

Indicadors de seguiment de l'acompliment:

Actes de les inspeccions realitzades.

EM-I-01: Aplicació exprés de sancions en cas de consums no permesos d'aigua de xarxa**Tipus:**
Regulació demanda**Escenaris on s'aplica:** Emergència I, II i III**Responsables d'execució de la mesura:**Comitè Municipal de Sequera
Cap de la Policia Local
Cap unitat jurídica**Usuaris receptors de la mesura:**

Usuaris públics i privats.

Descripció de la mesura:

Valor reducció mig									
ALERTA		EXCEPCIONALITAT		EMERGÈNCIA I		EMERGÈNCIA II		EMERGÈNCIA III	
m ³ /dia	Freqüència comprovació	m ³ /dia	Freqüència comprovació	m ³ /dia	Freqüència comprovació	m ³ /dia	Freqüència comprovació	m ³ /dia	Freqüència comprovació
				39,31	setmanal	78,62	diària	117,93	diària

Aplicació exprés de sancions en cas de consums no permesos d'aigua de xarxa.

Mitjans humans i materials destinats a la seva aplicació:Agents cívics
Policia Local
Tècnics de Sostenibilitat i Medi Ambient
Tècnics unitat jurídica
Tècnics hisenda municipal
Tècnics Concessionària del cicle de l'aigua**Descripció d'altres possibles impactes derivats de la mesura:**

Privats que no vulguin complir amb la mesura i/o que impedeixin l'accés dels inspectors o agents cívics a la zona comunitària per tal de poder fer inspecció.

Actuació dels tècnics, inspectors i policia local per poder accedir a les instal·lacions.

Queixes de ciutadans a l'Ajuntament per desacord amb la mesura.

Responsables del seguiment:Cap unitat jurídica
Comitè Municipal de Sequera**Cost associat acció (€):**

Indeterminat

Indicadors de seguiment de l'acompliment:

Actes de les inspeccions realitzades.

EM-I-02: Imposició de sancions pels incompliments dels estalvis dels grans consumidors.**Tipus:**
Regulació demanda**Escenaris on s'aplica:** Emergència I, II i III**Responsables d'execució de la mesura:**Comitè Municipal de Sequera
Cap de la Policia Local
Cap unitat jurídica**Usuaris receptors de la mesura:**

Usuaris públics i privats.

Descripció de la mesura:

Valor reducció mig									
ALERTA		EXCEPCIONALITAT		EMERGÈNCIA I		EMERGÈNCIA II		EMERGÈNCIA III	
m ³ /dia	Freqüència comprovació	m ³ /dia	Freqüència comprovació	m ³ /dia	Freqüència comprovació	m ³ /dia	Freqüència comprovació	m ³ /dia	Freqüència comprovació
				2,87	setmanal	5,74	diària	8,61	diària

Imposició de sancions pels incompliments dels estalvis previstos en el pla de gestió del cycle de l'aigua de grans consumidors.

Mitjans humans i materials destinats a la seva aplicació:Agents cívics
Policia Local
Tècnics de Sostenibilitat i Medi Ambient
Tècnics unitat jurídica
Tècnics hisenda municipal
Tècnics Concessionària del cycle de l'aigua**Descripció d'altres possibles impactes derivats de la mesura:**

Privats que no vulguin complir amb la mesura i/o que impedeixin l'accés dels inspectors o agents cívics a la zona comunitària per tal de poder fer inspecció.

Actuació dels tècnics, inspectors i policia local per poder accedir a les instal·lacions.

Queixes de ciutadans a l'Ajuntament per desacord amb la mesura.

Responsables del seguiment:Comitè Municipal de Sequera
Cap unitat jurídica**Cost associat acció (€):**

Indeterminat

Indicadors de seguiment de l'acompliment:

Actes de les inspeccions realitzades.