

---

**PLA EDUCATIU D'ENTORN 0-20**  
**SANT VICENÇ DELS HORTS**

---

## ÍNDEX

	<u>Pàg.</u>
1. Presentació	3
2. Diagnosi de les necessitats del Pla educatiu d'entorn, d'acord amb els objectius generals	5
3. Objectius del Pla educatiu d'entorn	6
4. Línies d'actuació per aconseguir els objectius generals i específics del Pla educatiu d'entorn	7
5. Organització, funcionament i avaluació	9
6. Xarxa de participants	15
ANNEXOS	
Annex 1. Model d'acord de compromís en el Pla educatiu d'entorn	19
Annex 2. Infografia "objectius i línies d'actuació del PEE 0-20"	20
Annex 3. Estructura de la Comissió Representativa Institucional o Xarxa Plenària.	23

## 1. Presentació

Els diferents agents que participen en els processos educatius d'un determinat territori amb dèficits i dificultats significatives, com és el cas de Sant Vicenç dels Horts, no poden actuar d'una manera aïllada o compartimentada, si no volen perdre una important part de la capacitat transformadora que pot tenir la seva tasca educativa davant de situacions desfavorides que requereixen respostes integrals.

Bo i que aquest plantejament els últims anys ha estat assolit d'una manera més general apareixent un gran nombre d'iniciatives de treball cooperatiu o en xarxa en el territori, vinculades a l'educació, un lideratge municipal més clar ha contribuït a impulsar-les i els ha donat suport per tal de consolidar-les.

Els Plans Educatius d'Entorn són un instrument per donar una resposta integrada a les necessitats educatives de la nostra societat, coordinant i dinamitzant l'acció educativa en els diferents àmbits de la vida dels infants i joves a partir de diverses iniciatives educatives de l'entorn. L'objectiu fonamental és conèixer-les, valorar-les i potenciar-les donant-los suport institucional i els mitjans necessaris perquè es puguin desenvolupar al màxim.

Des del curs 2007-2008 a Sant Vicenç dels Horts s'hi desenvolupa el Pla educatiu d'entorn "Sant Vicenç dels Horts per l'educació en xarxa", un pla amb més de 60 actuacions i programes que té per objectiu contribuir a la millora de l'èxit escolar i la cohesió social de Sant Vicenç dels Horts. La posada en marxa d'aquest Pla va suposar el reconeixement formal del Departament d'Educació de la Generalitat de Catalunya al treball en xarxa del municipi desenvolupat durant anys.

Per coherència i per garantir respostes educatives integrals, el Pla Educatiu de Sant Vicenç dels Horts es focalitza en els següents àmbits d'incidència:

- Educació formal amb potenciació de les activitats complementàries de suport a la tasca educativa dels centres per a la millora de l'èxit Educatiu (ex. Accions de dinàmica educativa)
- Educació no formal, amb la potenciació de les activitats extraescolars, culturals, esportives i de lleure, així com l'acció dels educadors socials (Tallers d'Estudi Assistit, Patis oberts, Pla Català de l'Esport a l'Escola, etc)
- Educació informal, amb una incidència en la formació de les famílies en aspectes relacionats amb la llengua, l'educació intercultural, l'educació dels fills i l'educació per a la resolució de conflictes (ex. Programa Eduquem en família, etc)

Un dels punts forts d'aquest pla és la seva comunitat educativa, que desenvolupa un treball en xarxa tot compartint visions, anàlisis i propostes i optimitzant recursos.

Gràcies a aquest treball conjunt de la comunitat educativa actualment Sant Vicenç dels Horts ha assolit un índex alt d'èxit escolar i de no-abandonament del sistema educatiu, per sobre de la mitjana de Catalunya. També en destaca la capacitat d'incidir en els alumnes més enllà de l'àmbit escolar tot incrementant el temps d'atenció rebut i l'efectivitat de les accions.

És imprescindible remarcar la importància de la labor social que fan les principals entitats socioeducatives de Sant Vicenç dels Horts: Fundació Maria Auxiliadora, CIJ El Quijote, Fundació Trab-Or i Bayt al-Thaqafa. Esdevenen ens imprescindibles en el treball en xarxa i la fusió entre l'entorn formal i el no formal. Projectes com els Tallers d'estudi assistit o els Patis Oberts es dinamitzen en col·laboració amb elles.

L'activitat cultural i esportiva del municipi, tant des del vessant associatiu com per l'oferta municipal, és molt àmplia i diversa. L'activitat cultural i esportiva i l'associacionisme es barregen amb el món educatiu i tenen establertes sinèrgies a través de diferents programes. El Concurs literari Narcís Lluís i Boloix, el concurs de fotografia Francesc Siñol, les activitats de "El mamut no em fa por" i "En Venux, els diables i el correfoc" amb la Colla de diables àngels diabòlics, les activitats de "Convidem els gegants a l'escola" i la "Trobada de gegants d'escoles" amb la colla de geganters i grallers de Sant Vicenç dels Horts, són alguns exemples.

Els Projectes intercentres també són nombrosos. El Programa d'activitat física en medi aquàtic, Els Tallers de Teatre i la Mostra de Teatre Escolar, les Jornades Escolars d'Atletisme, la trobada de gegants d'escoles, el Projecte Aula Dial, la Jornada English Day, el Concert d'Olesa, El Projecte Aprenents o Mart XXI són alguns exemples. Cal destacar que molts d'aquests programes educatius compten amb altres agents de la comunitat educativa, més enllà del centre.

El curs 2018, el Departament d'Educació va triar Sant Vicenç dels Horts juntament amb Tàrraga, Ripoll, Esplugues de Llobregat i el barri de La Florida de L'Hospitalet de Llobregat, per formar part d'un Pla pilot dels nous Plans Educatius d'Entorn 0-20. Aquest pilotatge amplia la base a la qual es dirigeixen les accions educatives del Pla Educatiu d'Entorn que despleguen la Generalitat i els ajuntaments eixamplant així l'edat dels destinataris del pla, més enllà de l'etapa obligatòria, abastant els infants de 0-3 anys i les seves famílies, i als joves d'ensenyaments postobligatoris fins els 20 anys.

Així, es prioritzaran, per una banda, les accions encaminades a reforçar l'educació entre els 0 i els 3 anys: facilitant la transició al segon cicle d'Educació Infantil, permetent la detecció precoç i garantint l'acompanyament a les famílies. I pel que fa a l'educació postobligatòria, es posarà l'accent en les mesures d'acompanyament i orientació dels alumnes que no es graduen o que presenten risc d'abandonament. Per dur a terme el pilot, la Generalitat proposa un conjunt d'actuacions prioritàries adreçades a afavorir l'èxit educatiu de l'alumnat.

La implementació d'aquest Pla Educatiu d'Entorn 0-20, que representa un continuum ampliat del PEE que es venia desenvolupant, comença a mitjans del curs 2018-2019 i s'avaluarà al final del curs 2021-2022.

- Té la **voluntat d'avançar cap a un nou model educatiu que posa l'accent a la xarxa**, entenent l'acció comunitària com una nova forma de concebre l'educació més integral i coordinada, amb caràcter universal i en benefici de l'establiment d'un continuum educatiu que incrementi les possibilitats d'èxit acadèmic, personal i relacional de l'alumnat.

- **Vol anar del projecte de centre al projecte d'àmbit comunitari**, amb la voluntat de donar una resposta comunitària als reptes i necessitats educatives més eficaç i coordinada.

- **Promou l'orientació i l'acompanyament de l'alumnat i les seves famílies dels 0 als 20 anys**, especialment en la transició d'etapes educatives i situacions de vulnerabilitat.

- Impulsa la **coresponsabilitat educativa** entre escola i família.

- Contribueix a la construcció d'un país cohesionat des de l'equitat, el respecte a la diferència en un marc de valors i elements compartits i el compromís cívic.

Dades del municipi:

Sant Vicenç dels Horts és un municipi amb una població aproximada de 28.000 habitants i repartits per 13 barris: la Vinyala, Poblenou, Sant Antoni, Can Costa, la Font del Llargarut, la Guàrdia, Can Ros, Vila Vella, Sant Roc, el Turó, Sant Josep, Can Sàbat i el Serral. El terme municipal, situat a la comarca del Baix Llobregat té una superfície de 9,12 km<sup>2</sup>.

Dels prop de 27.900 habitants de Sant Vicenç dels Horts, aproximadament 6.200 són menors de 20 anys (població a qui s'adreça aquest pla pilot de PEE), el que representa quasi la quarta part d'aquesta.

Aproximadament un 31'5% de la població del municipi ha nascut fora de Catalunya. Entre aquests habitants es troben el 6.5% que ha nascut a l'estranger.

Sant Vicenç dels Horts té 5 escoles bressol (2 d'elles municipals), 8 centres d'educació infantil i primària (6 públics i 2 concertats), 3 instituts d'educació secundària (1 d'ells és concertat), un centre d'Educació Especial (concertat), un Centre de Formació d'Adults i una Escola de Música privada reconeguda pel Departament d'Educació.

## **2. Diagnosi de les necessitats del Pla educatiu d'entorn, d'acord amb els objectius generals**

Examinant les dades de l'anàlisi DAFO realitzat el curs 2018-2019 per la comissió operativa del PEE 0-20 de Sant Vicenç dels Horts es troben les necessitats següents:

- Actuacions orientades a disminuir la segregació escolar i fer-ne decreïxer els riscos.
- Estratègies eficaces de comunicació entre els centres educatius i les famílies de l'alumnat escolaritzat.
- Diagnosi de la situació d'absentisme entre infants i joves de Sant Vicenç dels Horts i actualització del protocol d'absentisme
- Actuacions que promoguin la participació d'infants i joves a nivell de centres, barris i municipi.
- Elaboració d'un Pla d'Àmbit Comunitari de participació de les famílies.
- Desenvolupar a tota la comunitat educativa els conceptes de coresponsabilitat educativa i d'acció tutorial compartida.
- Treballar a favor de l'ús de la llengua Catalana com a eina comunicativa i de cohesió social.

### 3. Objectius del Pla educatiu d'entorn

Objectius generals del Pla Educatiu d'Entorn	Objectius específics del pla educatiu d'entorn
1. Contribuir a la millora de les condicions d'escolarització i a l'èxit escolar i educatiu.	1.1. Vetllar per la pluralitat i el caràcter heterogeni dels infants i joves matriculats a cada centre de Sant Vicenç dels Horts.
	1.2. Reduir l'índex d'absentisme i abandonament prematur de l'alumnat de Sant Vicenç dels Horts.
	1.3. Promoure la personalització dels aprenentatges dels infants i joves del municipi des de les institucions i entitats educatives.
	1.4. Incorporar el Servei d'Orientació d'Àmbit Comunitari a les dinàmiques d'orientació existents al municipi.
	1.5. Establir dinàmiques de treball coordinat i sistematitzat entre tots els ens relacionats amb l'escolarització dels infants i joves de la població.
2. Potenciar l'educació en valors i el compromís cívic dels alumnes en un marc de convivència.	2.1. Promoure i facilitar la participació activa de l'alumnat en la quotidianitat de l'entorn escolar, en el lleure educatiu i en el municipi.
	2.2. Impulsar accions comunitàries orientades a la millora de la convivència cívica.
3. Potenciar la implicació de les famílies en l'educació dels fills i filles i la participació en la vida escolar.	3.1. Incrementar la participació de les famílies del municipi en les activitats educatives relacionades amb l'educació dels seus fills i filles.
	3.2. Establir espais formatius orientats a l'assoliment d'aptituds de parentalitat positiva per part de les famílies.
4. Promoure l'educació intercultural i l'ús de la llengua catalana com a element de cohesió social.	4.1. Implicar a tota la comunitat educativa en la promoció de l'ús del català com a eina de cohesió social.
	4.2. Promoure a nivell comunitari els valors de la interculturalitat (equitat i dret a la diferència) i de la convivència.
5. Potenciar els estils de vida saludable i fomentar la pràctica regular de l'activitat físicoesportiva.	5.1. Alinear les actuacions relacionades a la pràctica físicoesportiva dins d'una perspectiva comunitària.
	5.2. Enfocar des d'una perspectiva comunitària el treball dels hàbits de vida saludable.
<b>Objectiu metodològic:</b> <b>Potenciar el treball i l'aprenentatge en xarxa</b>	Implementar projectes d'àmbit comunitari: POAC i PdAC de participació de les famílies.  Actualitzar, reactivar i interconnectar els grups de treball i coordinació existents al municipi.  Ampliar els espais de treball en xarxa necessaris per assolir els objectius del PEE 0-20

#### 4. Línies d'actuació per aconseguir els objectius generals i específics del Pla educatiu d'entorn

Objectius del Pla educatiu d'entorn	Objectius específics	Línies d'intervenció proposades pel Departament d'Educació
<b>1. Contribuir a la millora de les condicions d'escolarització i a l'èxit escolar i educatiu.</b>	1.1. Vetllar per la pluralitat i el caràcter heterogeni dels infants i joves matriculats als centres de Sant Vicenç dels Horts.	<b>Promoció d'una escolarització equilibrada</b>
	1.2. Reduir l'índex d'absentisme i abandonament prematur de l'alumnat de Sant Vicenç dels Horts.	<b>Prevenió, detecció i intervenció davant l'absentisme i l'abandonament escolar</b>
	1.3. Promoure la personalització dels aprenentatges dels infants i joves del municipi des de les institucions i entitats educatives.	<b>Creació d'itineraris formatius personalitzats</b>
	1.4. Incorporar el Servei d'Orientació d'Àmbit Comunitari a les dinàmiques d'orientació existents al municipi.	<b>Orientació d'àmbit comunitari a l'alumnat 0-20 i a les seves famílies</b>
	1.5. Establir dinàmiques de treball coordinat i sistematitzat entre tots els ens relacionats amb l'escolarització dels infants i joves del poble.	<b>Coordinació entre centres i projecció comunitària de la xarxa de centres</b>
<b>2. Potenciar l'educació en valors i el compromís cívic dels alumnes en un marc de convivència.</b>	2.1. Promoure i facilitar la participació activa de l'alumnat en la quotidianitat de l'entorn escolar, en el lleure educatiu i en el municipi.	<b>Promoció de participació de l'alumnat en espais de lleure i en el lleure educatiu.</b>
	2.2. Impulsar accions comunitàries orientades a la millora de la convivència cívica.	<b>Incentivació de l'associacionisme infantil i juvenil i altres formes de participació.</b>
		<b>Promoció del servei comunitari.</b> <b>Impuls d'accions orientades a millorar la</b>

		<b>convivència.</b>
<b>3. Potenciar la implicació de les famílies en l'educació dels fills i filles i la participació en la vida escolar.</b>	3.1. Incrementar la participació de les famílies del municipi en les activitats educatives relacionades amb l'educació dels seus fills i filles.	<b>Promoció d'acollida a famílies.</b>
		<b>Implicació de les famílies en l'educació dels fills i filles.</b>
	3.2. Establir espais formatius orientats a l'assoliment d'aptituds de parentalitat positiva per part de les famílies	<b>Promoció de participació de les famílies.</b>
		<b>Promoció de la formació de les famílies.</b>
<b>4. Promoure l'educació intercultural i l'ús de la llengua catalana com a element de cohesió social.</b>	4.1. Implicar tota la comunitat educativa en la promoció de l'ús del català com a eina de cohesió social.  4.2. Promoure a nivell comunitari els valors de la interculturalitat (equitat i dret a la diferència) i de la convivència.	<b>Promoció de l'educació intercultural.</b>
		<b>Promoció de l'ús social de la llengua catalana.</b>
		<b>Reconeixement i valoració de la diversitat lingüística i cultural.</b>
<b>5. Potenciar els estils de vida saludable i fomentar la pràctica regular de l'activitat físicoesportiva.</b>	5.1. Alinear les actuacions relacionades a la pràctica físicoesportiva dins d'una perspectiva comunitària.  5.2. Enfocar des d'una perspectiva comunitària el treball dels hàbits de vida saludable.	<b>Promoció d'estils de vida saludable des d'una perspectiva comunitària.</b>
		<b>Promoció de la pràctica regular de l'activitat físicoesportiva des d'una perspectiva comunitària.</b>
Altres línies d'actuació del PEE		
<b>Implementació de projectes d'àmbit comunitari (POAC i PdAC de participació de famílies), en funció de les necessitats del territori.</b>		
<b>Formació de treball i aprenentatge en xarxa interprofessional.</b>		
<b>Impuls d'espais de trobada i reflexió (grups de treball)</b>		



## 5. Organització, funcionament i avaluació

Per a cada curs es segueix allò previst en aquest pla de treball que organitza les tasques, distribueix responsabilitats i incorpora els principals criteris d'avaluació del propi pla.

Pel que fa a l'organització interna del Pla, aquesta s'organitza en comissions:

Xarxa Local Plenària (Comissió local representativa) es reuneix de forma periòdica, segons calendari, amb una freqüència mínima d'1 cop per curs. Aquestes reunions hauran de servir principalment per:

- a) Analitzar la realitat i l'evolució de les necessitats.
- b) Fer propostes d'actuació adreçades a la comissió operativa i a les diverses comissions de treball.

Comissió operativa Prepara les propostes d'actuació acordades per la Xarxa Plenària per traspassar-les a les diferents comissions de treball per tal que les desenvolupin. També s'encarregarà dels aspectes de gestió necessaris per tal d'implementar-les i informar de l'evolució i els resultats del treball d'aquestes a la Xarxa Plenària.

D'acord amb les indicacions de la Xarxa Plenària i de les diferents comissions de treball elabora cada curs el Pla de Treball i la memòria corresponent, també s'encarrega de la gestió del pressupost.

Comissions de treball S'encarreguen del desenvolupament de les propostes d'acció acordades per la Xarxa Plenària, n'acorden el contingut, els/les destinataris/es, en proposen els calendaris, les persones responsables, etc. Els coordinadors de les diferents comissions de treball estaran integrats a la Comissió Operativa.

**Les comissions o grups de treball contemplades en el marc del PEE són:**

Comissió	Nom de la comissió	Agents
Comissions participatives o grups de treball <sup>1</sup>	Grup de Treball PEE 0-20	Orientadora SOAC Cap d'àrea Educació Sant Vicenç dels Horts Tècnics d'Educació Ajuntament ALIC PEE 0-20
	Coordinació 0-6	Referent SE/CRP Totes les llars d'infants de Sant Vicenç dels Horts + Educació Infantil

<sup>1</sup> Grups formats per diferents agents educatius que interactuen i reflexionen sobre un tema específic per diagnosticar necessitats, elaborar propostes d'actuacions i valorar-ne els resultats.

	<p>Comissió de garanties d'admissió de primària i secundària</p>	<p><u>A les comissions de primària:</u></p> <p>Inspecció d'Educació (presidenta)</p> <p>2 directors representants de les escoles de primària (1 de la pública i 1 de la concertada)</p> <p>Educació (Ajuntament)</p> <p>Representant de l'EAP</p> <p>1 representant sindical</p> <p>1 representant de les famílies</p> <p><u>A les comissions de secundària:</u></p> <p>Inspecció d'Educació (presidenta)</p> <p>2 directors representants dels centres de secundària (1 de la pública i 1 de la concertada)</p> <p>Educació (Ajuntament)</p> <p>Representant de l'EAP</p> <p>1 representant sindical</p> <p>1 representant de les famílies</p>
	<p>Prevenió de conductes de risc i salut mental</p>	<p>Assessorament Psicològic-Drogues</p> <p>Espai Jove La Capella</p> <p>Policia Local</p> <p>Mossos d'Esquadra</p> <p>Centres educatius de secundària</p> <p>Representants escoles primària</p> <p>Inspecció Educació</p> <p>Entitats socioeducatives</p> <p>Serveis Socials, Educació i Joventut de l'Ajuntament</p>

	<p>Servei d'Acompanyament Jove</p> <p>EAP Sant Vicenç</p> <p>EAIA III B.LL</p> <p>CSMIJ Sant Boi (antena Serral)</p> <p>CDIAP Equip 40</p> <p>CSMA Sant Boi</p> <p>Cap El Serral (ABS)</p> <p>SIE</p> <p>Servei Integral d'atenció a la dona (SIAD)</p> <p>CREDA</p> <p>Espai Jove La Capella</p> <p>Tècnica municipal de Promoció de la Salut</p>
Coordinació de direccions	Direccions dels centres de Sant Vicenç dels Horts.
Coordinacions pedagògiques i caps d'estudis	Caps d'estudis (INF+PRI) i coordinadors/es pedagògics/ques (SEC) de zona + coordinador SE/CRP+ formador
Coordinació Educació primària – secundària	1 direcció de primària, 1 direcció de secundària + tots els centres públics de primària i ESO de Sant Vicenç dels Horts
Coordinació Mestres d'Educació Física	Mestres d'educació Física de les escoles de primària del municipi Educació i Esports (Ajuntament)
Coordinació Mestres de música	Mestres d'educació musical de les escoles de primària del municipi
English Language Teachers	Mestres d'anglès de primària i secundària del municipi
Xarxa de competències bàsiques SE Baix Llobregat VI	Referent SE/CRP Escoles: La Guàrdia, Sant Jordi, Sant Josep,

		Instituts: Frederic Mompou, Gabriela Mistral
	Comissió TET	Centres educatius de secundària CFA GARROSA PFI PTT EMPRESA I OCUPACIÓ (Ajuntament) JOVENTUT (Ajuntament) EDUCACIÓ (Ajuntament) SERVEIS SOCIALS (Ajuntament) FUNDACIÓ TRABOR - CENTRE DIARI SANT JOSEP FUNDACIÓ BAYT AL-THAQafa FUNDACIÓ MARIA AUXILIADORA CIJ EL QUIJOTE INSPECCIÓ EAP CRP SERVEI ACOMPANYAMENT JOVE SERVEI PSICÒLOGIA JUVENTUT
	Xarxa de Biblioteques escolars	SE/CRP Escoles: La Vinyala, Sant Antoni, Joan Juncadella, Sant Josep, La Guàrdia, Sant Vicenç
	Xarxa d'entitats socioeducatives	Fundació Bayt Al-Thaqafa Fundació Maria Auxiliadora Casal Infantil i Juvenil EL Quijote Centre Diari Sant Josep
	Xarxa d'AMPA	

		<p>AMPAs de les escoles de primària</p> <p>AMPAs dels centres de Secundària</p> <p>Àrea d'Educació (Ajuntament)</p>
	Coordinació SIEI de zona	<p>Responsables del SIEI de: Institut Gabriela Mistral, Salesians Sant Vicenç dels Horts, Institut Frederic Mompou, Escola La Vinyala, Col·legi Sant Vicenç, Escola Sant Josep, Joan Juncadella i EAP . A més, responsables de SIEI d'altres centres de la zona.</p>
	Diversitat en xarxa	<p>Referent SE/EAP, Mestres d'Educació Especial de les escoles: Sant Antoni, La Vinyala, Joan Juncadella, Sant Jordi, Sant Vicenç, Iris, Sant Josep i La Guàrdia. A més, Mestres d'educació especial d'altres escoles de la zona.</p>
	Seminari d'orientació de zona	<p>Referent SE/EAP</p> <p>Orientadors/es de l'institut Gabriela Mistral i Frederic Mompou, amb orientadors/es d'altres instituts de la zona.</p>
	Seminari APS	<p>Projectes d'Aprenentatge Servei</p>
	Cultura digital (TIC-e) zona	<p>Referent SE/CRP</p> <p>Escoles: La Guàrdia, Sant Josep, Sant Antoni i Sant Jordi</p>
	Consell escolar municipal	<p>Centres educatius primària (directors)</p> <p>Centres educatius secundària (directors)</p> <p>Educació Ajuntament</p> <p>Representants AMPAs</p> <p>Representats PAS</p> <p>Grups polítics municipals amb representació al PLE</p>

Comissió Operativa	Coordinada per <sup>2</sup> : Inspecció d'Educació
	Altres agents: Orientadora SOAC Regidora d'Educació de l'Ajuntament Representant Servei Educatiu Cap Servei Educació Sant Vicenç dels Horts Tècnics/es municipal d'Educació ALIC PEE 0-20
Representativa – institucional (o Xarxa Plenària) <sup>3</sup>	*Veure l'annex 3

Pel que fa a l'avaluació del Pla educatiu d'entorn, l'entenem com un procés necessari per a la millora permanent i que forma part del propi desenvolupament del projecte. És un procés amb caràcter cíclic i constant que evoluciona a partir de la reflexió sobre els resultats de les actuacions, els processos realitzats i l'assoliment dels objectius.

Els Plans educatius d'entorn es conceben com un procés social i comunitari que es construeix des de la transparència i el coneixement compartit. Alhora, aquesta perspectiva de transparència, quan es planteja en un context de recursos públics aportats tant per la Generalitat com pels ajuntaments, remet a una necessària rendició de comptes que estableix, clarament, de quina forma s'han emprat aquests recursos.

L'avaluació del Pla té les següents finalitats:

- Vetllar per la correcta implementació de les accions programades
- Valorar el desenvolupament i els resultats de les accions programades per decidir la seva continuïtat o no en el pla de treball del curs següent i, en cas afirmatiu, incorporar possibles millores o correccions.
- Rendir comptes de la gestió del Pla a les diverses audiències afectades

<sup>2</sup> Persona designada per la Comissió representativa-institucional

<sup>3</sup> És l'òrgan de decisió. Acull els representants de les diferents entitats, associacions i organismes que participen en el Pla educatiu d'entorn (Ajuntament, Departament d'Ensenyament i altres departaments o institucions). És on es fixen les grans orientacions del Pla, se'n fa el seguiment i s'aprova el projecte marc, el pla d'actuacions i la memòria de cada curs.

A tal efecte, es proposa desenvolupar algunes estratègies avaluatives en dos nivells diferents, un de més general i global orientat a valorar l'organització i el conjunt de les accions i un altre de més específic, orientat a conèixer en profunditat el funcionament d'algunes accions del Pla que tenen especial rellevància o impacte.

Per a la valoració general es recull informació mitjançant qüestionaris semiestructurats amb preguntes obertes als integrants o participants de cada projecte o comissió. També es recullen dades descriptives de les activitats programades.

Per altra banda, les comissions i els diferents responsables de les accions vetllaran per l'avaluació contínua, mitjançant el seguiment de les activitats, amb la recollida d'evidències previstes o no i la revisió en les reunions ordinàries al llarg del curs.

Amb tota la documentació, la Comissió Operativa elabora cada curs una memòria en finalitzar el curs. La memòria incorpora tant dades descriptives com valoracions.

L'inici del Pilotatge dels Plans educatius d'entorn 0-20 el curs 2018-2019, ha fet que l'avaluació sigui més que mai un component central en el disseny i desenvolupament dels plans educatius d'entorn, i en aquests moments, esdevé un component essencial en la valoració del pilotatge i l'extensió a la resta de territoris en els propers anys.

Per aquesta raó, i per tal de disposar d'un ampli ventall d'elements de reflexió i anàlisi, la direcció general d'Atenció a la Família i la Comunitat Educativa va fer l'encàrrec a IVÀLUA de realitzar una avaluació addicional centrada en 6 accions prioritàries del PEE 0-20:

- El servei d'orientació d'àmbit comunitari (SOAC).
- Itineraris educatius personalitzats (que connectin educació formal i no formal).
- Tallers diversificats de suport a la tasca escolar.
- El rol dels tècnics d'integració social (TIS).
- Espais familiars 0-3.
- Metodologia per a l'elaboració d'un projecte d'àmbit comunitari (PdAC).

## 6. Xarxa de participants

### Centres educatius

Nom del centre	Codi
Escola Sant Jordi	08028588
Escola La Vinyala	08028591
Col·legi Sant Vicenç	08028631
Col·legi La Inmaculada	08028655

Escola Joan Juncadella	08028667
Escola Sant Josep	08035350
Escola La Guàrdia	08038284
Escola Sant Antoni	08041131
Escola Iris	08037000
Salesians Sant Vicenç dels Horts	08032063
Institut Frederic Mompou	08034011
Institut Gabriela Mistral	08053340
CFA Garrosa	08055440

## AFA

<b>AFA del centre educatiu...</b>
AMPA Escola Sant Jordi
AMPA Escola La Vinyala
AMPA Col·legi Sant Vicenç
AMPA Col·legi La Inmaculada
AMPA Escola Joan Juncadella
AMPA Escola Sant Josep
AMPA Escola La Guàrdia
AMPA Iris
AMPA Escola Sant Antoni
AMPA Salesians Sant Vicenç dels Horts
AMPA Institut Frederic Mompou
AMPA Institut Gabriela Mistral

## Serveis educatius

<b>Nom del servei educatiu</b>
--------------------------------



Servei Educatiu Baix Llobregat VI

### Consell escolar municipal

<b>Nom</b>
Consell Escolar Municipal

### Associacions d'alumnat

<b>Nom de l'Associació d'alumnes</b>
Associació d'alumnes i amics del CFA Garrosa

### Entitats i associacions educatives del municipi

<b>Nom de l'entitat</b>
Fundació Maria Auxiliadora
Fundació Trab-Or
Fundació Bayt-al-Thaqafa
CIJ El Quijote

---

## **ANNEXOS**

---

ANNEX 1

**Model d'acord de compromís en el Pla educatiu d'entorn**

En/Na .....(Noms i cognoms), com a  
..... (càrrec representatiu) de ..... (nom de  
l'entitat/òrgan representatiu)

FAIG CONSTAR que

L'entitat manifesta l'acord d'adhesió al Pla educatiu d'entorn.

Em comprometo a:

participar o delegar, a la persona que em representi, a la Comissió representativa institucional i/o a  
les comissions i grups de treball del Pla educatiu d'entorn

difondre els principis i objectius del Pla educatiu d'entorn

dinamitzar actuacions i fer-ne el seguiment dins del Pla educatiu d'entorn

(altres de la meva competència).....

Perquè consti i tingui els efectes oportuns,

.....(localitat) ..... de ..... de .....

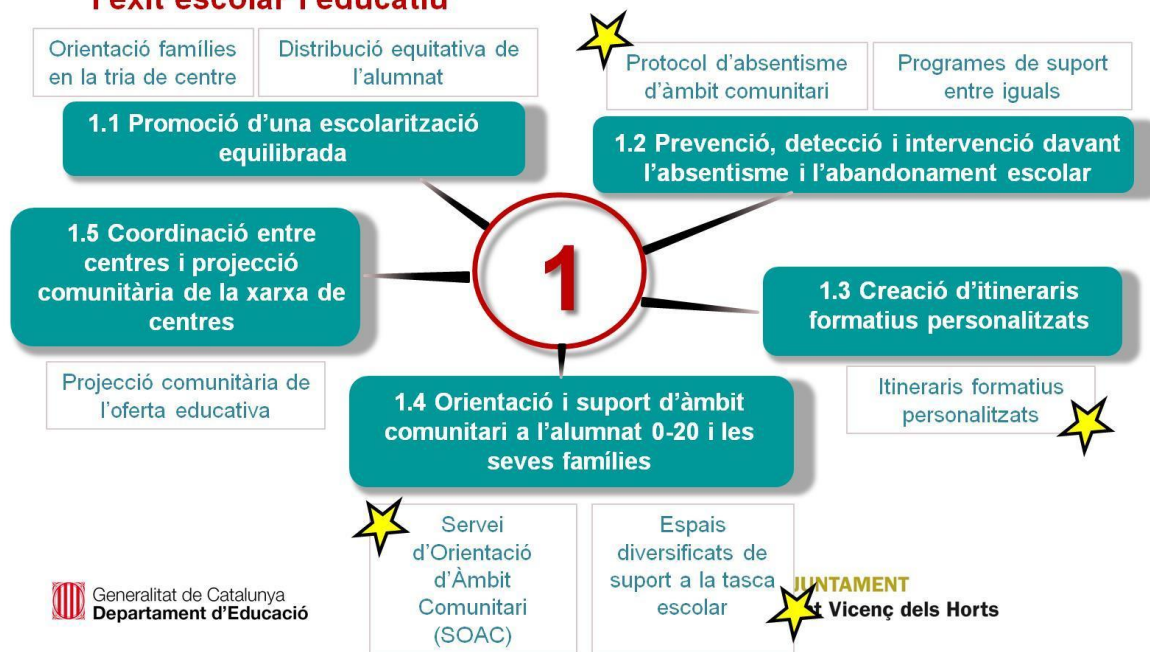
Signatura

Objectius i línies d'actuació del PEE 0-20

**Plans educatius d'entorn 0-20**

**Objectius**

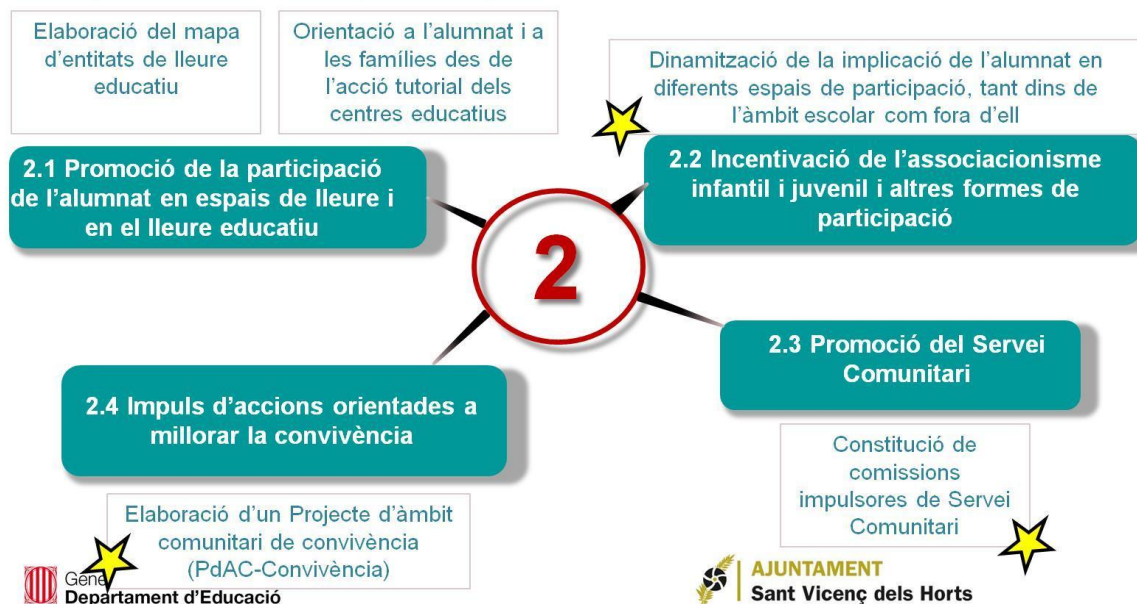
**1- Contribuir a la millora de les condicions d'escolarització i a l'èxit escolar i educatiu**



**Plans educatius d'entorn 0-20**

**Objectius**

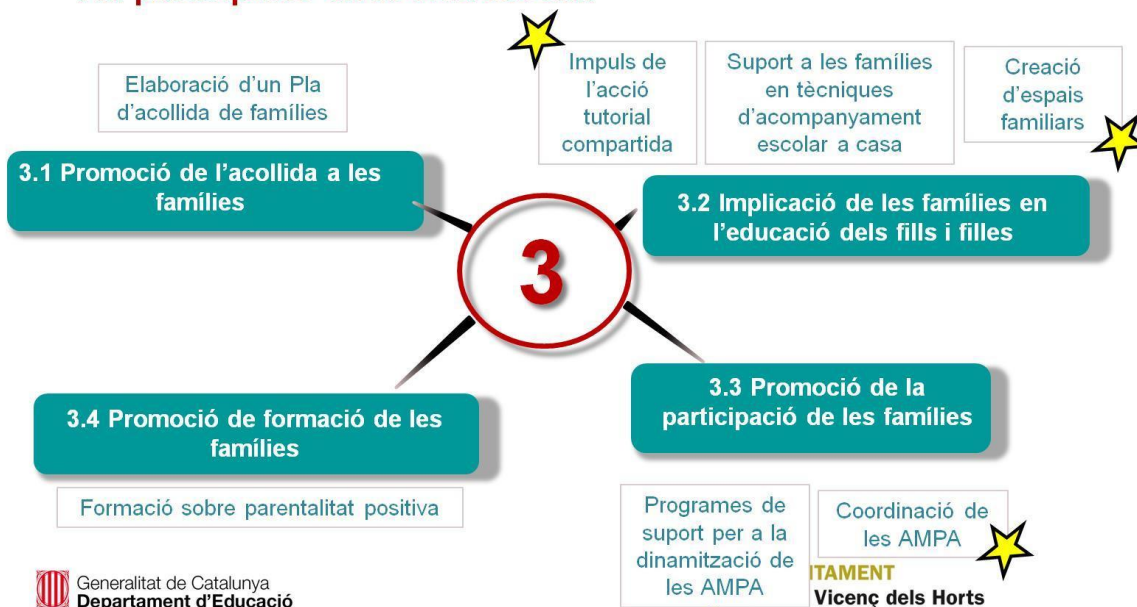
**2. Potenciar l'educació en valors i el compromís cívic dels alumnes en un marc de convivència**



## Plans educatius d'entorn 0-20

### Objectius

#### 3. Potenciar la implicació de les famílies en l'educació dels fills i la participació en la vida escolar



## Plans educatius d'entorn 0-20

### Objectius

#### 4. Promoure l'educació intercultural i l'ús de la llengua catalana com a elements de cohesió social



## Objectius

### 5. Potenciar estils de vida saludable i fomentar la pràctica regular de l'activitat físicoesportiva



ANNEX 3

**Estructura de la Comissió Representativa Institucional o Xarxa Plenària.**

**COMISSIÓ INSTITUCIONAL PEE SANT VICENÇ DELS HORTS**

PRESIDENT  
*ALCALDE*

VICEPRESIDENT  
*DIRECCIÓ SERVEIS TERRITORIALS*

**XARXA LOCAL PLENÀRIA**

INSPECCIÓ D'EDUCACIÓ

REGIDORA EDUCACIÓ

<p>COORDINADOR SERVEIS EDUCATIUS DE ZONA</p> <p style="text-align: center;">DIRECTORA D'EAP</p> <p style="text-align: center;">ALIC REFERENT PEE 0-20</p> <p style="text-align: center;">ORIENTADORA D'ÀMBIT COMUNITARI</p>	<p style="text-align: center;">CAP SERVEI D'EDUCACIÓ</p> <p style="text-align: center;">TÈCNICS/ES D'ÀREA EDUCACIÓ</p>
---	--

CENTRES DOCENTS	ENTITATS I ASSOCIACIONS	TÈCNICS MUNICIPALS
Ins Frederic Mompou	AMPAS/FAPA	Joventut i Infància
Ins Gabriela Mistral	Fundació Maria Auxiliadora	Espai Jove La Capella
Ins Salesians	Fundació Trab-Or	Servei Acompanyament Jove
Esc Sant Josep	Fundació Bayt Al-Thaqafa	Servei Psicologia Jove
Esc Joan Juncadella	CIJ El Quijote	Serveis Socials
Esc Sant Jordi	Centre Cívic	Empresa i Ocupació

Esc Sant Vicenç		Esports
Esc La Immaculada		Cultura
Esc La Vinyala		Salut
Esc La Guàrdia		Igualtat
Esc Sant Antoni		Participació
CFA La Garrosa		Servei de mediació
CEE Iris		
EBM L'Alegria		
EBM Petit Mamut		
Llar d'infants Mafalda		
Llar d'infants Patufet		
Escola Bressol Patito Feo		
PFI-PTT SVH		
Servei Local de Català		

**COMISSIÓ OPERATIVA**

INSPECCIÓ D'EDUCACIÓ

COORDINACIÓ DE SERVEIS EDUCATIUS DEL BAIX LLOBREGAT 6

CAP I TÈCNICS REGIDORIA D'EDUCACIÓ

ALIC REFERENT DEL PEE 0 – 20

ORIENTACIÓ DEL SOAC



## COMISSIONS DE TREBALL

