

# ESCOLES BRESSOL MUNICIPALS

## GUIA INFORMATIVA PER A FAMÍLIES



petit  
**mamut**  
escola bressol municipal



### 2024-2025

Carrer de Mossèn Josep Duran, 14  
Telèfon: 93 656 48 28  
ebmpetitmamut@svh.cat  
ebmpetitmamutdotcom.wordpress.com

# ÍNDEX



1. ESCOLES BRESSOL MUNICIPALS DE SANT VICENÇ DELS HORTS
2. OBJECTIUS GENERALS
3. L'ESCOLA BRESSOL PETIT MAMUT
4. L'EQUIP EDUCATIU
5. CONSELL ESCOLAR DE CENTRE
6. METODOLOGÍA
7. HORARI ESCOLAR
8. ENTRADA I SORTIDA
9. SERVEIS
10. PERÍODE D'ADAPTACIÓ
11. SORTIDES I EXCURSIONS
12. RELACIÓ AMB LES FAMÍLIES
13. DEURES DELS RESPONSABLES DELS INFANTS
14. ASPECTES SANITARIS
15. PAGAMENTS
16. CALENDARI DE PREINSCRIPCIÓ I MATRÍCULA
17. MÉS INFORMACIÓ SOBRE LA PREINSCRIPCIÓ I MATRÍCULA



## 1. ESCOLES BRESSOL MUNICIPALS DE SANT VICENÇ DELS HORTS



Les escoles bressol d'infants de titularitat de l'Ajuntament de Sant Vicenç dels Horts són centres escolars que imparteixen el primer cicle de l'educació infantil, que és una etapa educativa de caràcter voluntari, acullen de manera regular infants de quatre mesos i fins als tres anys d'edat, formen part del sistema educatiu i es regulen d'acord amb el que estableix el Decret 282/2006, de 4 de juliol i el Decret 101/2010, de 3 d'agost de la Generalitat de Catalunya, que és l'Administració que n'autoritza la creació i el funcionament.

És un servei públic entès en el sentit de:

- **Servei obert a la comunitat**, on les famílies tinguin un punt de referència per consultar, informar-se i relacionar-se amb altres pares i mares i poder deixar-ne els infants amb confiança.
- **Servei que respongui a les necessitats concretes** de la població, necessitats que recollim amb el contacte permanent i directe amb les famílies que tenen fills petits.
- **Servei coordinat amb altres serveis** educatius, sanitaris i socials que atenen la petita infància.
- **Servei integrador**, on tinguin cabuda tots els infants i les seves famílies, tot respectant les diferències i on es potenciïn els contactes entre les diferents generacions.
- **Servei vinculat a l'entorn** que faciliti el coneixement i el respecte per l'entorn natural i cultural. La llengua vehicular i d'aprenentatge del centre és la catalana així com la de totes les activitats i serveis que s'hi ofereix.

## 2. OBJECTIUS GENERALS

- Afavorir el desenvolupament integral de l'infant pel que fa als aspectes emocionals, intel·lectuals, socials i físics.
- Afavorir una bona relació amb les famílies per establir una bona comunicació amb l'infant i la comprensió de la seva realitat.

## 3. L'ESCOLA BRESSOL PETIT MAMUT



L'espai està distribuït en 3 aules, una aula multisensorial, una aula de psicomotricitat, un despatx-sala per al personal docent, pati, una àrea sanitària, una cuina amb una àrea de preparació d'aliments i un espai per a deixar-hi els cotxets.

Té una capacitat prevista per a 41 infants, repartits en tres grups d'infants, segons l'edat, i distribuïts en:

- **Grup de nadons: de 4 mesos a 1 any**
- **Grup de caminants petits: d'1 a 2 anys**
- **Grup de caminants grans: de 2 a 3 anys**

En cas de no cobrir les vacants reservades per a necessitats educatives especials, aquestes s'ocuparan com a ordinàries.

## 4. L'EQUIP EDUCATIU

L'equip que atén els infants està compost per:

- **5 tècniques superiors en educació infantil (educadores) i 1 mestra especialista en educació infantil, la qual assumeix les funcions de direcció**

Cada grup d'infants té una educadora tutora i, a més, compta amb el suport de les altres educadores per fer activitats específiques o ajudar-les a l'hora de dinar o del berenar.

La directora és la responsable del funcionament de l'escola i té cura de la línia pedagògica, en coordinació amb l'equip d'educadores.

L'escola bressol municipal esdevé també una escola formadora, ja que col·labora en projectes dels centres d'educació secundària del municipi. Acull alumnes de pràctiques dintre dels programes de Formació en Centres de Treball i de Formació Professional Dual del Cicle Formatiu de Grau Superior d'Educació Infantil, així com alumnes del Projecte Aprenents, projecte de diversificació curricular.

## 5. CONSELL ESCOLAR DEL CENTRE

És l'òrgan de participació de la comunitat educativa en el govern de l'escola bressol, amb funcions en l'àmbit de la programació general i en el seguiment i l'avaluació de les activitats que s'hi fan. L'integren la directora de l'escola bressol, un/a representant municipal, un/a representant del personal educador i un/a representant dels pares i mares.

## 6. METODOLOGIA

Pel que fa a la metodologia de treball educatiu de l'escola bressol, els punts bàsics són els següents:

Considerem molt important que s'estableixi **una bona relació entre el personal educador i els infants** com a base per a la tasca que cal portar a terme. Això vol dir que l'educadora ha de conèixer bé l'infant i ha de poder adonar-se de les coses que li passen, perquè en aquestes edats els infants no s'expressen verbalment amb fluïdesa. Per aquest motiu, cada grup d'infants té una educadora tutora de referència que els atén i acompanya en les activitats educatives, d'alimentació, d'higiene i que també fa d'interlocutora amb les famílies.

Creiem que la base de la tasca educativa a la petita infància és el **desenvolupament de les capacitats de cada infant de manera personalitzada tot atenent a les seves motivacions**. Cada infant té un ritme diferent de desenvolupament i és molt important respectar la seva evolució natural i estimular les seves possibilitats des d'aquesta perspectiva.

A banda de les atencions d'higiene, alimentació i descans, l'educadora facilita espais de joc i situacions d'experimentació per tal que els infants puguin explorar-los, manipular els objectes i trobar les solucions per sí mateixos, ja que és la manera d'aprendre i progressar en els aprenentatges.

Es vetlla pel **desenvolupament integral dels infants**. Per aquest motiu es dona importància als aspectes del desenvolupament físic (psicomotriu en aquesta edat), intel·lectual, emocional i social. Es potencien els aspectes comunicatius tot verbalitzant els objectes i accions i les emocions en les situacions de joc i convivència.

Les educadores **treballen en equip** per dur a terme una tasca coordinada i coherent i fan reunions periòdiques per organitzar les activitats educatives.

A més, desenvolupen diferents projectes:

- Hort
- Treball basat en el constructivisme i en els aprenentatges de la vida quotidiana
- Observació, experimentació i manipulació
- Enfocament globalitzat
- Oferta formativa per a pares i mares: xerrades i tallers



## 7. HORARI ESCOLAR

L'horari educatiu per als infants és de 9 a 12 h i de 15 a 17 h. Al matí, l'entrada és a les 9 h i la sortida, a les 12 h. A la tarda, l'entrada és a les 15 h i la sortida, a les 17 h.

## 8. ENTRADA I SORTIDA



A l'entrada, els pares i les mares o acompanyants han de deixar l'infant directament a la persona responsable del grup.

A la sortida, no es deixarà marxar cap infant si la persona que l'ha de recollir no porta l'autorització de les famílies.

**Es prega a totes les famílies que siguin puntuals a les entrades i sortides.**

## 9. SERVEIS

Hi ha un **servei d'acollida** per a les famílies que el necessitin:

- de 8 a 9 h del matí.
- de 17 a 18 h de la tarda (sempre que hi hagi un grup fix mínim de 2 infants)

Es dona **esmorzar** als infants que entren a l'escola entre les 8 i les 9.30h. Per tant, més tard d'aquest horari no se'ls dona esmorzar. Els aliments els han de portar les famílies.

El **servei de menjador** és de 12 a 15 h. Els infants dinen i fan la migdiada. Aquest servei també inclou el berenar.



## 10. PERÍODE D'ADAPTACIÓ

Considerem important que l'infant pugui tenir temps per anar-se habituant a l'escola bressol. Segurament serà la primera vegada que està tanta estona fora de casa seva i amb persones que no coneix.

Per aquest motiu, s'ha de facilitar tant com sigui possible el coneixement previ de l'espai i la permanència progressiva al centre per anar establint relació amb les educadores i els companys.

Durant el període d'acollida i adaptació els infants assisteixen a l'escola bressol tan sols 1 hora i  $\frac{1}{2}$ , en dos torns, perquè puguin rebre una atenció més personalitzada.

Per tant, l'horari en aquest període serà de 9 a 10.30 h pel primer torn i d'11 a 12.30 h pel segon torn.

## 11. SORTIDES I EXCURSIONS

Les sortides al parc o al barri i a qualsevol activitat o excursió entren dintre de la programació i, per tant, és convenient que els infants hi participin. Si algun infant no hi pot anar, no pot venir aquell dia a l'escola.

Cal l'autorització del pare o la mare per escrit per anar a les excursions i sortides.

## 12. RELACIÓ AMB LES FAMÍLIES

Durant els primers anys de vida, l'infant està estretament vinculat a la família; n'és el principal punt de referència i el nucli del procés de creixement.

L'entrada a l'escola bressol no ha de ser un trencament brusc d'aquest procés, sinó un complement que doni suport a la tasca dels pares.

Per aquest motiu, pensem que hi ha d'haver una relació permanent entre la família i l'escola. Aquesta relació diària es realitza a través de la plataforma Kindertic. La plataforma és una eina a través de la qual les educadores anoten les incidències de l'infant durant la seva jornada al centre. Alhora, les famílies també hi tenen un espai per fer arribar a l'escola bressol comunicacions en relació al seu fill o filla. Kindertic també permet informar de totes les activitats que es fan tant a l'escola bressol com d'altres que siguin d'interès per a les famílies.

Durant el curs es faran algunes reunions amb els pares per informar-los del projecte pedagògic i tenir un canvi d'impressions sobre l'evolució dels infants.

Podeu trobar més informació al blog de l'escola bressol: [ebmpetitmamutdotcom.wordpress.com](http://ebmpetitmamutdotcom.wordpress.com)

### 13. DEURES DELS RESPONSABLES DELS INFANTS<sup>1</sup>

Són obligacions de les persones responsables dels infants matriculats en el centre (mares, pares o tutors/es legals):

- Respectar i complir la normativa interna de l'escola bressol municipal.
- Respectar les indicacions rebudes pel personal del centre, especialment en relació al seu funcionament.
- Complir les obligacions establertes en la seva condició d'usuaris/es.
- Abonar puntualment el preu públic establert per a cadascun dels serveis.
- Mantenir, en tot moment, la higiene adequada i necessària de les seves filles i/o fills i no portar el nen o la nena a l'escola en cas que pateixi alguna malaltia contagiosa que haurà de ser comunicada a la direcció del centre.

### 14. ASPECTES SANITARIS

Quan un infant tingui símptomes de malaltia a l'escola, s'avisarà la família perquè el vinguin a buscar.

Quan l'infant està malalt, la situació ideal és que es quedi a casa perquè està més tranquil i segur al seu entorn habitual i, a més, és necessari per evitar el contagi als altres nens.

Per tal de disminuir aquestes possibilitats d'emmalaltir, us demanem que quan un infant estigui malalt no assisteixi a l'escola fins que no s'hagi curat.

No s'accepta l'entrada de cap alumne al centre si hi detectem:

- Brutícia o manca d'higiene.
- Febre (temperatura axil·lar superior a 37,5° C)

<sup>1</sup> REGLAMENT DEL SERVEI PÚBLIC MUNICIPAL DE PETITA INFÀNCIA I FAMÍLIA - ESCOLES BRESSOL DE SANT VICENÇ DELS HORTS SETEMBRE DE 2013

- Diarrea líquida o amb sang.
- Estomatitis (infeccions o nafres disseminades a la boca).
- Erupcions o altres alteracions de la pell (llevat del cas que portin informe del metge pediatre amb el diagnòstic i amb la indicació que són innòcues).
- Conjuntivitis sense tractament o sense haver-se curat totalment.
- Pediculosi (presència de pols o llèmenes o d'altres).
- Làmblies (paràsits intestinals).

En tot cas, la direcció del centre escolar pot demanar, si ho considera convenient, certificats mèdics que acreditin que l'infant pot assistir al centre sense que representi cap risc d'infecció per a la resta dels infants.

Els períodes de baixa obligatòria en el cas de malaltia són els següents:

TIPUS DE MALALTIA	PERÍODE DE NO ASSISTÈNCIA DE L'INFANT AL CENTRE EDUCATIU
En totes les malalties que cursin amb febre, a més de seguir les recomanacions específiques per a cadascuna d'elles, cal que l'infant hagi estat 24 hores sense febre abans de tornar a l'escola.	
Faringitis	Almenys fins a 12-24 hores després d'haver iniciat el tractament antibiòtic.
Tos ferina (pertussis)	Fins a 5 dies després d'haver iniciat el tractament antibiòtic apropiat o 21 dies des de l'inici de la malaltia.
Tuberculosi	Fins que el metge no determini que no és infecció (mínim 2-3 setmanes després de l'inici del tractament).
Grip o Altres <small>Infeccions respiratòries agudes de vies altes</small>	Fins almenys 24 hores sense febre i que toleri l'activitat general.
Virus respiratori sincial (VRS)	Fins a la recuperació o fins a 24 hores després que la febre hagi desaparegut.
Diarrees o vòmits	Fins a 48 hores des de la darrera deposició diarreica o vòmit.

TIPUS DE MALALTIA	PERÍODE DE NO ASSISTÈNCIA DE L'INFANT AL CENTRE EDUCATIU
Malaltia boca-mà-peu	Fins a la desaparició dels símptomes.
Escarlatina	Fins a 24 hores després d'iniciar el tractament antibiòtic
Rubèola	Fins a 6 dies després de l'inici de l'exantema.
Xarampió	Fins a 4 dies després de l'inici de l'exantema.
Herpes zòster	Cal excloure l'infant només si les vesícules supuren i no es poden cobrir.
Varicel·la	Fins al sisè dia després de l'aparició de l'exantema, o abans, si les lesions s'han assecat i han fet crosta. En persones immunitzades, sense crostes, fins que no apareguin noves lesions en un període de 24 hores.
Pediculosi (polls)	Pot tornar 24 hores després de l'inici del tractament. No cal excloure l'infant afectat si ja fa el tractament.
Conjuntivitis	Fins a 24 hores després de l'inici del tractament.
Meningitis bacteriana	Fins que l'infant no toleri l'activitat general.
Parotiditis (galteres)	Fins a 5 dies després de la inflamació de les glàndules.
Hepatitis A	Fins a 7 dies després de l'inici dels símptomes i fins que pugui tolerar l'activitat general.

Per a més informació podeu consultar el document de la Generalitat de Catalunya: Criteris de no assistència de l'alumnat a l'escola o la llar d'infants durant un període de temps determinat a causa de malalties transmissibles, desembre 2023, que podreu trobar en el següent enllaç: [https://scientiasalut.gencat.cat/bitstream/handle/11351/3061.3/criteris\\_no\\_assistencia\\_alumnat\\_escola\\_llar\\_infants\\_durant\\_periode\\_temps\\_determina\\_causa\\_malalties\\_transmissibles\\_2023.pdf?sequence=11&isAllowed=y](https://scientiasalut.gencat.cat/bitstream/handle/11351/3061.3/criteris_no_assistencia_alumnat_escola_llar_infants_durant_periode_temps_determina_causa_malalties_transmissibles_2023.pdf?sequence=11&isAllowed=y)

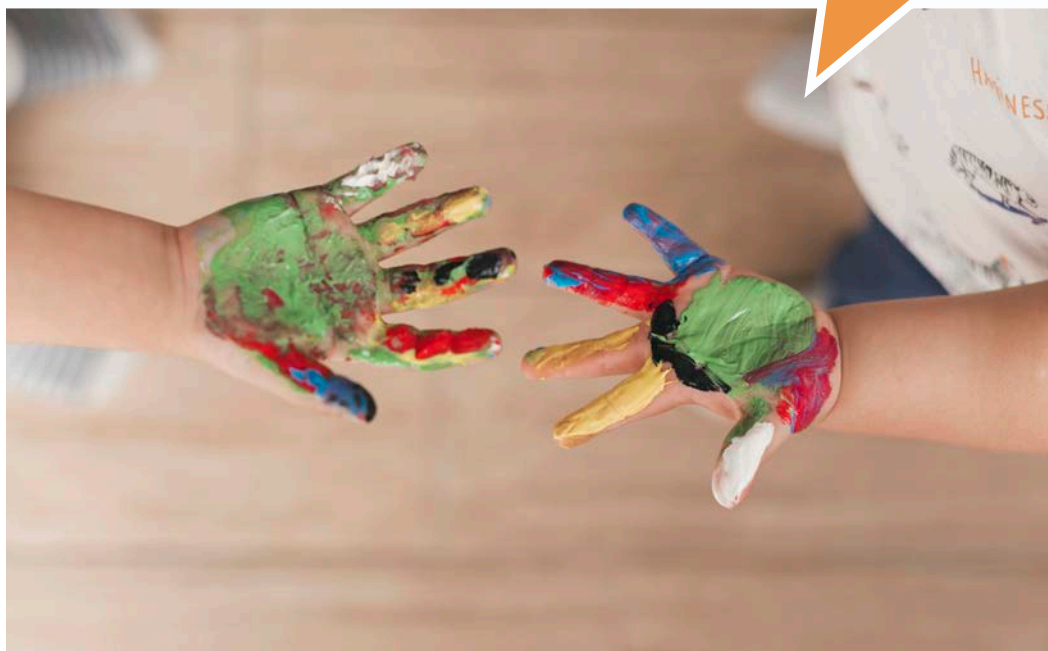
Quan un o més dies no pugui venir a l'escola bressol, s'ha de comunicar. La falta d'assistència no justificada durant més de 15 dies naturals en suposa la baixa i l'ocupació immeditada de la plaça per un altre infant.

S'accepten faltes d'assistència temporals per malalties justificades sempre que no superin els dos mesos i es paguin les quotes mensuals corresponents.

Cal signar una autorització quan la criatura hagi de prendre medicació a l'escola i portar-hi la recepta mèdica (o una fotocòpia). També es demana per escrit l'antitèrmic que pren l'infant habitualment i la dosi.

L'aigua que es dona als alumnes per beure és la de la xarxa pública, que està sotmesa a tots els controls establerts per la normativa vigent.

## 15. PAGAMENTS



El pagament s'ha de fer cada mes per mitjà d'una entitat bancària.

S'ha de pagar la mensualitat completa del mes en què s'incorpora l'infant, si el curs ja ha començat. Es deixa de pagar el mes següent després de donar-se de baixa. Cal formalitzar la baixa mitjançant una instància que s'ha de presentar al Registre General durant el mes anterior a la baixa efectiva i amb un mínim de 15 dies hàbils d'anticipació per tal que tingui efectes econòmics aplicables al mes següent.

Els efectes econòmics per a les sol·licituds de baixa voluntària que afectin els mesos de maig i juny són els següents: en el cas que una família vulgui que la baixa de l'infant a les escoles bressol municipals tingui efectes econòmics als mesos de maig i juny (i, per tant, pugui deixar de pagar les quotes), serà necessari que la família presenti la instància de renúncia a la plaça escolar al mes d'abril, amb 15 dies hàbils d'anticipació del mes de maig.

En cas que la unitat familiar decidís no utilitzar el servei de llar d'infants una vegada abonada la quota inicial en concepte de matrícula (inclou despeses de material), per les raons que siguin, no tindrà dret a reclamar la devolució de l'import abonat.

És causa de baixa escolar l'impagament de dues quotes.

## 16. PREINSCRIPCIÓ I MATRÍCULA



A Sant Vicenç dels Horts hi ha una sola àrea d'influència per a totes dues escoles bressol municipals. Qualsevol família, independentment de la zona de la nostra localitat en què visqui, té la mateixa puntuació pel que fa al criteri de proximitat.

La documentació que cal presentar en tots els casos per formalitzar la **preinscripció** és la següent:

- Original de la TSI (targeta sanitària individual)
- Original del DNI de la persona sol·licitant (pare, mare o tutor/a o guardador/a de fet) o de la targeta de residència on consta el NIE, si es tracta de persones estrangeres.
- Original del DNI de l'infant, si el té.
- Original del llibre de família o documents relatius a la filiació.
- Si fos el cas, documentació acreditativa dels criteris de prioritat i complementaris.

## Puntuació:

Críteris de prioritat	Puntuació
Per tenir germans matriculats al centre	<b>50 punts</b>
Per proximitat del domicili familiar o del lloc de treball del pare, mare o tutor (no es poden acumular)	<b>30 punts</b> , si el domicili habitual està dins la zona educativa del centre <b>20 punts</b> , si la mare o el pare treballa dins la zona educativa del centre
Per ser beneficiaris de l'ajut de la renda garantida de ciutadania	<b>15 punts</b>
Críteris de complementaris	Puntuació
Quan l'alumne/a o algú del seu nucli familiar pateix discapacitat superior o igual al 33%	<b>15 punts</b>
Per tenir pares, mares o tutors treballant al centre	<b>10 punts</b>
Per formar part d'una família nombrosa	<b>10 punts</b>
Per formar part d'una unitat familiar monoparental	<b>10 punts</b>
Per haver nascut per part múltiple (bessons)	<b>10 punts</b>
Perquè l'alumne/a estigui en situació d'acolliment familiar	<b>10 punts</b>
Per tenir condició de víctima de violència de gènere o terrorisme	<b>10 punts</b>

## 17. MÉS INFORMACIÓ SOBRE LA PREINSCRIPCIÓ I MATRÍCULA



### SIAC (SERVEI INTEGRAL D'ATENCIÓ CIUTADANA)



Edifici de Can Comamala, c/ de Mossèn Jacint Verdaguer, 105  
Telèfon: 93 656 11 11  
siac@svh.cat  
De dilluns a divendres, de 9 a 14 h i de dilluns a dijous, de 16.30 a 18 h

### OFICINA MUNICIPAL D'ESCOLARITZACIÓ



Centre Cultural i Cívic Virgínia Amposta, c/ d'Antoni Mampel, 1-3  
Parc del Mamut Venux  
Telèfon: 93 656 98 26  
educacio@svh.cat  
De dilluns a divendres, de 9 a 14 h.



Carrer de Mossèn Josep Duran, 14  
Telèfon: 93 656 48 28  
ebmpetitmamut@svh.cat  
ebmpetitmamutdotcom.wordpress.com

