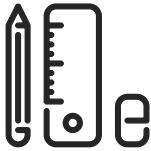


AJUDES SOCIALS 👉 2024

Sant Vicenç dels Horts





Tot el que necessites amb només un clic



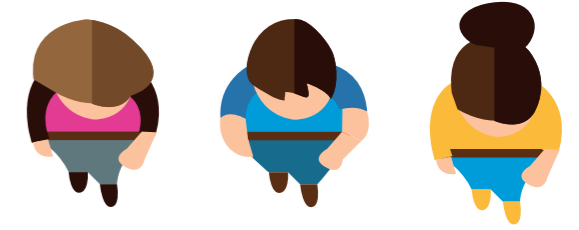
Visita el web municipal: www.svh.cat

AJUTS MUNICIPALS

PER A PERSONES I FAMÍLIES

AMB DIFICULTATS

ECONÒMIQUES



L'Ajuntament de Sant Vicenç dels Horts resumeix en aquesta publicació totes les subvencions** municipals que hi ha a disposició de la ciutadania i que s'estructuren, bàsicament, en 5 blocs:

- 1 Ajuts agrupats en una única convocatòria per facilitar la tramitació de la sol·licitud a les famílies demandants:**
 - Ajuts de menjador d'Escoles Bressol Municipals i complementaris de menjador.
 - Ajuts a l'escolaritat.
 - Ajuts per a activitats extraescolars (esportives, llengües estrangeres, música, art i tecnologia).
 - Ajuts per a casals d'estiu.
- 2 Ajuts per a la continuïtat educativa postobligatòria**
- 3 Ajuts per pagar l'IBI i la taxa de residus 2024**
- 4 Ajuts d'Habitatge**
 - Subvencions per al lloguer.
 - Prestacions per al pagament del lloguer.
 - Prestacions econòmiques d'urgència especial (PEUE) per pagar deutes de quotes d'hipoteca i de lloguer.
 - Ajuts per a la rehabilitació d'habitatges.
- 5 Ajuts per pagar la factura de l'aigua**

** Les quantitats atorgades en concepte d'ajuts socials resten subjectes a declaració segons la normativa vigent de l'impost sobre la renda de les persones físiques**.



Ajuts agrupats en una única convocatòria per facilitar la tramitació de la sol·licitud a les famílies demandants

- ✓ Ajuts de menjador d'Escoles Bressol Municipals i complementaris de menjador.
- ✓ Ajuts per a l'escolarització.
- ✓ Ajuts per a activitats extraescolars (esportives, llengües estrangeres, música, art i tecnologia).
- ✓ Ajuts per a casals d'estiu.

Finalitat d'aquests ajuts:

Facilitar la participació dels fills de les famílies amb dificultats de caràcter econòmic i/o social en activitats extraescolars (esportives, aprenentatge de llengües estrangeres, musicals, artístiques i tecnològiques) a Sant Vicenç dels Horts durant el curs escolar de la convocatòria.

Atorgar ajuts de menjador d'Escoles Bressol Municipals, ajuts complementaris de menjador, d'escolarització i per a casals d'estiu a alumnat amb necessitats socioeconòmiques significatives de primer i de segon cicle d'educació infantil i de primària i secundària obligatòries matriculat en centres del municipi Sant Vicenç dels Horts sufragats per fons públics. Els ajuts s'atorgaran pel període de juny, juliol, agost i setembre de l'any de la convocatòria per als casals d'estiu i per als ajuts complementaris de menjador i els ajuts a l'escolaritat durant el curs escolar que s'inicia l'any de la convocatòria.

Destinatari:

Aquesta convocatòria vol contribuir al finançament de les despeses de les famílies amb menys recursos econòmics, amb fills i filles menors d'edat que cursen algun curs entre 3r i 4t d'ESO en l'any de la convocatòria, per als conceptes indicats a l'apartat anterior.

Pressupost destinat:
492.500 €

criteris per a l'atorgament dels ajuts:

Activitats extraescolars

Puntuació econòmica: s'atorga una puntuació d'acord amb la renda familiar associada al nombre de membres de la unitat familiar, segons el quadre següent:

Membres nucli família	Menor o igual a	Mínim-màxim	Mínim-màxim	Mínim-màxim	Mínim-màxim
2	7.968 €	7.969 - 11.952 €	11.953 - 15.935 €	15.936 - 19.919 €	19.920 - 23.903 €
3	10.464 €	10.465 - 15.696 €	15.697 - 20.928 €	20.929 - 26.160 €	26.161 - 31.392 €
4	12.413 €	12.414 - 18.619 €	18.620 - 24.825 €	24.826 - 31.032 €	31.033 - 37.238 €
5	13.810 €	13.811 - 20.716 €	20.717 - 27.621 €	27.622 - 34.526 €	34.527 - 41.431 €
6	15.701 €	15.702 - 23.552 €	23.553 - 31.402 €	31.403 - 39.253 €	39.254 - 47.103 €
7	17.230 €	17.231 - 25.845 €	25.846 - 34.460 €	34.461 - 43.075 €	43.076 - 51.691 €
Puntuació	10 punts	8 punts	6 punts	4 punts	2 punts

* El límit de la renda s'augmentarà en un 10% per cada membre de la unitat familiar, a partir de 7.

Puntuació addicional:

S'atorga la puntuació següent:

- Un punt per ser família nombrosa.
- Un punt per ser família monoparental.
- Un punt per ser una unitat familiar amb un o més membres en situació de discapacitat (igual o superior al 33%, aquest percentatge s'adequarà a qualsevol modificació).



Casals d'estiu

- Cal tenir una puntuació de risc social igual o superior a 10 punts, segons la valoració tècnica de Serveis Socials.
- Cal tenir una renda familiar associada al nombre de membres de la unitat familiar, segons el quadre següent:

Membres nucli familiar	Menor o igual a
2	7.968 €
3	10.464 €
4	12.413 €
5	13.810 €
6	15.701 €
7	17.230 €

* El líndar de la renda s'augmentarà en un 10% per cada membre de la unitat familiar a partir de 7.

- També s'atorga a famílies que, bo i no complir els dos requisits anteriors, tinguin fills amb discapacitats altes per les quals els calgui la presència d'un vetllador per participar en un casal d'estiu (discapacitat que cal justificar amb els informes oficials que acreditin aquesta circumstància).

Ajuts de menjador, complementaris de menjador i per a l'escolarització

- Cal tenir una puntuació de risc social igual o superior a 10 punts, segons la valoració de la Comissió Social de cada centre.
- Cal tenir aprovada una beca del menjador pel Consell Comarcal del Baix Llobregat (només en el cas dels ajuts complementaris de menjador), excepte en el cas d'escoles bressol municipals.

- A partir del segon cicle d'educació infantil, en el cas de no obtenir els 10 punts anteriors, es pot atorgar l'ajut per a l'escolarització si es té una renda familiar associada al nombre de membres de la unitat familiar, segons el quadre següent:

Membres del nucli familiar	Menor o igual a
2	11.952 €
3	15.696 €
4	18.619 €
5	20.716 €
6	23.552 €
7	25.845 €

* El líndar de la renda s'augmentarà en un 10% per cada membre de la unitat familiar a partir de 7.

Import individualitzat de les subvencions:

Ajut complementari de menjador

- En el cas que el Consell Comarcal aprovi el 100% del preu oficial del menú, l'Ajuntament no atorgarà l'ajut, ja que es produeix una incompatibilitat.
- En el cas que el Consell Comarcal aprovi el 70% del preu oficial del menú i tinguin una puntuació de risc social de 15 punts, l'Ajuntament aprovarà el percentatge restant fins cobrir el del preu del menú de l'escola.
- En el cas que el Consell Comarcal aprovi el 70% del preu oficial del menú i tinguin una puntuació de risc social igual a 10 punts, l'Ajuntament aprovarà l'equivalent al 15% del preu oficial del Consell Comarcal. Fins el preu total del menú es farà càrrec la família.



Excepcionalment, sempre que hi hagi informe tècnic justificatiu de la situació, l'Ajuntament podrà aprovar el 100% de la despesa ja que conflueixen raons d'interès social i humanitari, la finalitat d'aquest ajut és cobrir una necessitat bàsica: l'alimentació en un sector de la població molt vulnerable (els infants) i cal prevenir un deteriorament de la situació.

Ajut d'escolarització

- En l'ajut per a l'escolarització s'inclouen despeses relatives a llibres i material escolar així com despeses de sortides escolars aprovades pel Consell Escolar de Centre. Els ajuts poden ser de 150 €, com a màxim, per als alumnes escolaritzats en etapa infantil i primària i de 175 €, per als alumnes d'ESO i d'acord amb la proposta d'ajut que faci la Comissió Social de cada centre educatiu.
- Ens els casos que no tingui valoració social els ajuts que compleixin els criteris de baremació econòmica seran els següents:
 - 90 € pels alumnes d'educació infantil i primària
 - 100 € pels alumnes d'ESO
- En el cas d'alumnat de l'Escola Iris, un ajut del 100 % del cost de la mensualitat, per a famílies amb puntuació social de 15 punts, i del 70% del cost de la mensualitat, per a famílies amb puntuació social de 10 punts.
- En relació als ajuts per al Servei educatiu de les escoles bressol municipals, un ajut del 100 % del cost de la quota de material anual, servei educatiu i menjador per a famílies amb puntuació social de 15 punts, i ajuts de menjador o escolaritat, segons valoració tècnica, per a famílies amb puntuació social de 10 punts.

Ajuts per a activitats extraescolars

- Un ajut de de 200 €, com a màxim, de la quota anual de l'activitat per a les sol·licituds amb una puntuació de 13 punts.
- Un ajut de 170 €, com a màxim, de la quota anual de l'activitat per a les sol·licituds amb una puntuació d'entre 11 i 12 punts.
- Un ajut de 135 €, com a màxim, de la quota anual de l'activitat per a les sol·licituds amb una puntuació d'entre 9 i 10 punts.

- Un ajut de 100 €, com a màxim, de la quota anual de l'activitat per a les sol·licituds amb una puntuació d'entre 7 i 8 punts.

- Un ajut de fins a un màxim de 75 € de la quota anual de l'activitat per a les sol·licituds que assoleixin una puntuació d'entre 2 i 6 punts.

Ajuts extraescolars llengües estrangeres, música, art i tecnologia

- Un ajut de fins a un màxim de 300 € de la quota anual de l'activitat per a les sol·licituds que assoleixin una puntuació de 13 punts.
- Un ajut de fins a un màxim de 255 € de la quota anual de l'activitat per a les sol·licituds que assoleixin una puntuació de 11 i 12 punts.
- Un ajut de fins a un màxim de 200 € de la quota anual de l'activitat per a les sol·licituds que assoleixin una puntuació d'entre 9 i 10 punts.
- Un ajut de fins a un màxim de 150 € de la quota anual de l'activitat per a les sol·licituds que assoleixin una puntuació d'entre 7 i 8 punts.
- Un ajut de fins a un màxim de 115 € de la quota anual de l'activitat per a les sol·licituds que assoleixin una puntuació d'entre 2 i 6 punts

Ajuts per a casals d'estiu

Els ajuts s'adjudicaran tenint en compte la puntuació de risc social i la renda familiar associada:

- Si la puntuació obtinguda és igual a 10 punts, s'aprovarà l'import corresponent a la totalitat de l'activitat (menjador inclòs, si és el cas), menys 6 € per setmana, que haurà d'aportar la família.
- Si la puntuació obtinguda és igual a 15 punts, s'aprovarà l'import corresponent a la totalitat de l'activitat (menjador inclòs, si és el cas).
- Un ajut fins a un màxim de 160 € per setmana de casal per a famílies que tinguin un fill amb altes discapacitats o necessitats educatives especials (NEE) que requereixin la presència d'un vetllador per participar en un casal d'estiu (situació que cal justificar amb els informes oficials que acreditin aquesta circumstància i necessitat).



Ajuts per a la continuïtat educativa postobligatòria, curs 2023-2024

Finalitat de les subvencions

Donar suport econòmic a l'alumnat que vol continuar els estudis un cop acabada l'ESO fent programes de formació i inserció (PFI), cicles de grau mitjà o superior, batxillerat, i també a l'alumnat que iniciï estudis universitaris. L'ajut té la finalitat de becar els alumnes que iniciïn el primer curs dels estudis esmentats.

Destinatari

Joves de 16 a 22 anys que vulguin continuar estudiant després de l'ESO.

Pressupost que s'hi destina:
8.214,80 €

Criteris per a l'atorgament dels ajuts:

Podran ser beneficiàries d'aquestes subvencions les persones físiques que portin a terme el primer curs d'estudis postobligatoris durant el curs 2023-2024 i reuneixin les condicions següents:

- Estar empadronat a Sant Vicenç dels Horts des de fa, com a mínim, un any.
- Acreditat que els ingressos bruts anuals del nucli familiar* no sobrepassin les quantitats que es descriuen a continuació:

Membres unitat familiar	Menor o igual a
2	19.920 €
3	26.161 €
4	31.033 €
5	34.527 €
6	39.254 €
7	43.076 €

* El límit de la renda s'augmentarà en un 10% per cada membre de la unitat familiar a partir de 7.

c) Que estigui cursant el 1r curs d'un dels estudis esmentats durant el curs escolar 2023-2024 (sempre i quan no es repeteixi el curs, a no ser que el fet d'haver de repetir sigui per causes justificades i degudament acreditades (ex. malaltia) i es finalitzi.

d) Que l'alumne/a no estigui rebent ajut per als conceptes objecte de la subvenció a través dels programes d'orientació i acompanyament a la postobligatòria que porten a terme les entitats socioeducatives de Sant Vicenç dels Horts.

Import individualitzat de les subvencions:

	Fora del municipi	Dins del municipi
Programes de formació i inserció	100,00 €	80,00 €
Batxillerat	200,00 €	150,00 €
Cicles formatiu de grau mitjà i superior	400,00 €	300,00 €
Estudis universitaris	400,00 €	

Ajuts per pagar l'IBI i la taxa de residus 2024

Nivells de renda per poder accedir a les ajudes per pagar l'IBI i la taxa de residus 2024

Ajuda general	
<p>Un 40% de la quota del rebut de l'IBI i de la taxa de residus (2024) de l'habitatge habitual.</p> <ul style="list-style-type: none"> La persona sol·licitant de l'ajuda ha de ser la propietària de l'habitatge i estar-hi empadronada. L'import total d'ingressos bruts 2023 de totes les persones empadronades a l'habitatge ha de ser igual o inferior al barem següent: <ul style="list-style-type: none"> - 19.919 € si viu una sola persona a l'habitatge. - 26.160 €, si hi viuen dues persones. - 31.032 €, si n'hi viuen tres. - 34.526 €, si n'hi viuen quatre. - 39.253 €, si n'hi viuen cinc. - 43.075 €, si n'hi viuen 6 o més. 	<p>Un 50% de la quota del rebut de l'IBI i de la taxa de residus (2024) de l'habitatge habitual.</p> <ul style="list-style-type: none"> La persona sol·licitant de l'ajuda ha de ser la propietària de l'habitatge i estar-hi empadronada. L'import total d'ingressos bruts 2023 de totes les persones empadronades a l'habitatge ha de ser igual o inferior al barem següent: <ul style="list-style-type: none"> - 7.968 €, si viu una sola persona a l'habitatge. - 10.464 €, si hi viuen dues persones. - 12.413 €, si n'hi viuen tres. - 13.810 €, si n'hi viuen quatre. - 15.701 €, si n'hi viuen cinc. - 17.230 €, si n'hi viuen 6 o més.
Ajuda als titulars d'habitatges que constin i als que s'incorporin a la borsa de lloguer municipal o els cedeixen temporalment a l'Ajuntament	
<p>Un 50% de la quota del rebut de l'IBI de l'habitatge.</p> <p>La cessió a l'Ajuntament o la formalització del contracte de lloguer a través de la Borsa d'Habitatge ha d'haver estat feta amb una antelació mínima de 12 mesos abans de la finalització del termini de presentació d'instàncies.</p>	

Termini: des de l'endemà de la publicació de las Bases al BOPB i Base de Datos Nacional de Subvenciones, i fins al 30 de setembre de 2024. En cas que les publicacions sortissin en diferents dates començarà a comptar des de la darrera publicació.



Ajuts per al pagament de les despeses de l'habitatge

L'Ajuntament convoca anualment prestacions econòmiques de caràcter social per facilitar la permanència en un habitatge en règim de lloguer i quotes d'hipoteca i també tramita diverses prestacions i subvencions convocades per l'Agència de l'Habitatge de Catalunya.

Durant l'any 2023 des de l'Oficina local d'habitatge s'han gestionat i tramitat un total de 375 expedients de subvencions i prestacions per al pagament de lloguer i hipoteca de les diverses convocatòries de l'Agència de l'habitatge de Catalunya i de l'Ajuntament. El pressupost atorgat en total ha pujat la quantitat de 517.790,02€.

a) Subvencions per al pagament del lloguer

A qui van dirigides?

Aquest any, s'han obert diferents convocatòries, unes d'ofici, altres en concurrència competitiva, i d'altres en forma de renovació de prestacions.

- Renovacions d'ofici de prestacions per al pagament de lloguer per a persones majors de 65 anys (col·lectiu LJ).

- Convocatòria en règim de concurrència competitiva per a persones majors de 65 anys (col·lectiu LG). El termini de presentació s'inicia el 27 de febrer de 2024 a les 9 h i finalitza el 27 de març de 2024 a les 15 h, ambdós inclosos.

- Convocatòria en règim de concurrència competitiva per a persones joves de fins a 35 anys (col·lectiu LV). El termini de presentació s'inicia l'11 de març de 2024 a les 9 h i finalitza el 12 d'abril de 2024 a les 15 h, ambdós inclosos.

- Convocatòria de subvencions per al pagament del lloguer, en règim de concurrència competitiva (MITMA). Pendent de convocatòria i terminis.



Requisits principals:

- Ser titular del contracte de lloguer o cessió d'ús d'un habitatge o habitació que constitueix el domicili habitual i permanent, i estar-hi empadronat.
- Pagar una renda mensual de lloguer o cessió d'ús de:

Col·lectiu gent gran:

900€/mes habitatge

450€/mes habitació

900€/mes famílies nombroses/monoparentals o discapacitats

Col·lectiu gent jove:

950€/mes habitatge

450€/mes habitació

1.100€/mes famílies nombroses/monoparentals o discapacitats

- Tenir una font d'ingressos regulars que reporti unes rendes anuals iguals o inferiors a 3,05 vegades IRSC (24.301,57€)
- Complir les obligacions tributàries amb l'Estat i la Generalitat i les obligacions amb la Seguretat Social.

No poden rebre aquestes subvencions:

- Les unitats de convivència que acreditin un import de la base imposable de l'estalvi que consta a la declaració de l'IRPF (casella 460) superior a 500€.

-Les persones arrendatàries d'habitatges gestionats o administrats per l'Agència de l'Habitatge de Catalunya.

Els terminis de les diferents convocatòries es publiquen al web municipal i a gencat.cat

Les quanties a rebre de les diferents convocatòries varia en funció de les seves bases específiques.

La notificació dels actes de tramitació i de resolució es farà per mitjà de la seva exposició als taulers d'anuncis de les entitats que col·laboren en la gestió de les prestacions, al web habitatge.gencat.cat i al tauler electrònic de la Generalitat de Catalunya e-Tauler.

Subvencions municipals

L'Ajuntament de Sant Vicenç dels Horts té prevista una partida de 90.000€ per a l'any 2024, destinada a prestacions econòmiques d'urgència social per al pagament de lloguer i/o hipoteca. Aquestes ajudes, però, es donaran a conèixer un cop s'atorguin les corresponents a les convocatòries que actualment hi ha obertes.

b) Prestacions econòmiques d'especial urgència (PEEU)

La finalitat d'aquestes prestacions és possibilitar la permanència a l'habitatge i l'accés a un nou habitatge per prevenir l'exclusió social que pot suposar la pèrdua de l'habitatge que constitueix la residència habitual i permanent.

Són prestacions socials puntuals adreçades a persones físiques residents a Catalunya que han patit una situació sobrevinguda per la que han generat deutes de lloguer o hipoteca o bé han perdut l'habitatge. És per això que cal acreditar la situació mitjançant informe dels serveis socials bàsics.

Hi ha 3 modalitats de prestacions d'especial urgència que es poden sol·licitar durant tot l'any quan es presenti la situació sobrevinguda, i són:

- Prestacions deute de quotes hipotecàries
- Prestacions deute quotes de lloguer
- Per atendre situacions de pèrdua de l'habitatge

Pot incloure una prestació complementària per donar continuïtat al pagament de lloguer, en alguns supòsits

Requisits generals

- Cal tenir residència legal a Catalunya
- Les rendes de lloguer o quotes hipotecàries no poden superar els 900€/mensuals



- Acreditar la urgència i l'especial necessitat de la unitat de convivència de la persona sol·licitant mitjançant l'aportació d'un informe socioeconòmic dels serveis socials d'atenció primària o especialitzada
- Destinar l'habitatge a residència habitual i permanent de la persona sol·licitant
- No tenir, ni la persona sol·licitant ni cap altre membre de la unitat de convivència, cap habitatge en propietat o en usdefruit, amb excepcions
- Tenir uns ingressos de la unitat de convivència de la persona sol·licitant no superiors a 2 vegades l'indicador de renda de suficiència de Catalunya (IRSC) ponderat, en el cas de persones que viuen soles; no superiors a 2,5 vegades l'IRSC ponderat si es tracta d'unitats de convivència de dos membres o més, i no superiors a 3 vegades l'IRSC ponderat, en el cas de persones amb discapacitats o amb gran dependència.

c) Ajuts per a la rehabilitació d'habitatges

Ajuts municipals per a la rehabilitació i accessibilitat en edificis i habitatges

Aquesta convocatòria té per objectiu mobilitzar el parc d'habitatges buits i ampliar el parc de lloguer de la Borsa de mediació municipal, així com el manteniment en aquests habitatges, millorar les condicions d'accessibilitat en els edificis i habitatges del parc residencial existent, i fomentar les obres de millora i conservació fomentant l'elaboració de l'informe ITE i certificat d'eficiència energètica, a través de 3 programes, i d'acord amb els requisits que estableixen les bases reguladores específiques, per les actuacions establertes a l'apartat 7 segons els següents programes:

Programa 1. Rehabilitació en interiors d'habitatges, pel Programa de la Borsa de mediació:

- 1.1 Actuacions destinades a reduir la presència d'immobles permanentment desocupats

- 1.2 Actuacions destinades a petits arranjaments en habitatges llogats en la Borsa

Programa 2. D'accessibilitat en edificis i habitatges d'ús residencial

- 2.1 Actuacions destinades a la supressió de barreres arquitectòniques en edificis i habitatges

Programa 3. obtenció de la ITE i Certificats energètics

- 3.1 Subvenció dels honoraris tècnics per la redacció de l'Informe ITE i CEE

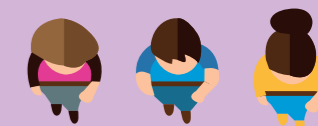
Trobareu tota la informació al web municipal un cop s'aprovin les bases reguladores específiques i convocatòria 2024.

Ajuts del Consorci de l'Habitatge de l'Àrea Metropolitana de Barcelona

En l'àmbit de la rehabilitació, els fons Next Generation EU en el context del Pla de Recuperació, Transformació i Resiliència (PRTR) permetran lluitar contra el canvi climàtic i promoure l'estalvi energètic. En aquest sentit, s'ha fixat com a objectiu principal que els edificis d'habitatges i les llars redueixin un mínim del 30% el consum d'energia primària no renovable (EPNR) i un mínim de la demanda segons la zona climàtica. Si bé són un instrument indispensable per impulsar l'eficiència energètica, els fons també poden finançar complementàriament la rehabilitació tradicional, l'accessibilitat o la conservació dels edificis.

D'acord amb el RDL 853/2021, de 5 d'octubre, que constitueixen les bases reguladores dels ajuts, i d'acord amb la convocatòria específica del CMH que s'aplica als 35 municipis de l'àrea metropolitana de Barcelona (exclosa Barcelona ciutat, que disposa del seu propi Consorci):

- Si l'edifici a rehabilitar es situa en un dels Entorns Residencials de Rehabilitació Programada (ERRP) prèviament delimitats, es podrà acollir al Programa d'Ajuts Barris. En cas contrari, es podrà acollir al Programa d'Ajuts Edificis. Per a comprovar prèviament



5

a quin àmbit territorial pertany l'edifici a rehabilitar, pot consultar l'adreça al VISOR. Consulta el codi QR:



- A més, en qualsevol dels dos casos, si el que es vol és elaborar el Llibre de l'Edifici podria beneficiar del Programa d'Ajuts del Llibre de de l'Edifici existent.

- En el cas d'un habitatge individual situat en un edifici plurifamiliar o bé en el cas d'un habitatge unifamiliar, que es vulgui rehabilitar millorant la seva eficiència energètica, es podrà acollir al Programa d'Ajuts Habitatges.

- Els detalls i requisits de cada programa es poden consultar als apartats corresponents, així com a la pròpia convocatòria.

La vigència d'aquesta convocatòria s'inicia el 2 de maig de 2022 i finalitza el 30 de juny de 2026. Consulta el codi QR:



Aquests programes d'ajuts seran finançats mitjançant el Fons del mecanisme de recuperació i resiliència establerts pel Reglament (UE) 2021/241 del Parlament Europeu i del Consell, de 12 de febrer de 2021, del Pla de Recuperació, Transformació i Resiliència finançat per la Unió Europea - Next Generation EU.



Ajuts per pagar la factura de l'aigua

a) Bonificacions per a llars amb més de 3 persones

- ✓ Aigua i cànon. Ampliació dels trams de consum per als habitatges on conviuen més de tres persones.
- ✓ TMTR*. Bonificació del 5% per persona, a partir de la 3a.

Qui se'n pot beneficiar ?

Habitatges on conviuen més de 3 persones empadronades.

Com se sol·licita?

La sol·licitud es pot fer a l'oficina del Servei Municipal d'Aigua, a les oficines de l'ACA o en línia a través de la web de l'ACA. Consulta el codi QR:

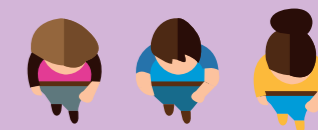


b) Fons de solidaritat

Iniciativa de la Fundació Agbar i Aigües de Sant Vicenç dels Horts, gestionada en col·laboració amb els serveis socials municipals. S'aplica sobre el concepte aigua. No suposa l'exempció de pagament d'altres conceptes de la factura (cànon i IVA) i és compatible amb altres bonificacions.

Qui se'n pot beneficiar?

Persones i/o unitats familiar que es troben en situació de vulnerabilitat econòmica.



Com se sol·licita?

Mitjançant instància genèrica dirigida al Departament de Serveis Socials, sol·licitant l'Informe de Risc d'Exclusió Residencial (IRER)

*Taxa Metropolitana de Tractament de Residus 23 24

c) Tarifa social

Bonificació sobre diversos conceptes de la factura:

- ✓ Aigua: bonificació del 25% de la quota i el primer tram.
- ✓ TMTR: bonificació del 50% o del 100% en cas d'informe de risc d'exclusió residencial favorable emès pels Serveis Socials de l'Ajuntament.
- ✓ Cànon: bonificació del 100% del primer tram de consum (aplicable sempre que no se superin 27m3/trimestre o equivalent, si és una família nombrosa). Bonificació del 50% en tots els trams de consum (aplicable si es superen els 27m3/trimestre o equivalent, si és una família nombrosa).

Qui se'n pot beneficiar?

- Persones i unitats familiars que hagin acreditat que es troben en situació de vulnerabilitat econòmica, mitjançant un informe de risc d'exclusió residencial favorable, emès per Serveis Socials de l'Ajuntament.
- Persones que reben una pensió mínima contributiva o SOVI per jubilació, viduitat o incapacitat permanent.
- Persones que reben una pensió mínima no contributiva per ju-

bilació, jubilació per invalidesa i invalidesa.

- Persones que es troben en alguna de les altres situacions deta-



llades al web de l'ACA. Consulta el codi QR:

Com se sol·licita?

La sol·licitud es pot fer a l'oficina del Servei Municipal d'Aigua, mitjançant instància dirigida als Serveis Socials del municipi sol·licitant l'IRER o en línia a través de la web de l'ACA.



Consulta el codi QR:

d) Bonificació per fer ús de deixalleries

Bonificació a la TMTR per usar les deixalleries. La bonificació dependrà del nombre de vegades que s'utilitzin les deixalleries.

Qui se'n pot beneficiar?

Persones titulars d'una pòlissa que utilitzin les deixalleries del municipi i disposin del carnet d'ús de deixalleries. L'AMB anualment comunica a Aigües de Sant Vicenç dels Horts les bonificacions aplicables.



GENER

FEBRER

MARÇ

DL	DT	DC	DJ	DV	DS	DG
01	02	03	04	05	06	07
08	09	10	11	12	13	14
15	16	17	18	19	20	21
22	23	24	25	26	27	28
29	30	31				

DL	DT	DC	DJ	DV	DS	DG
			01	02	03	04
05	06	07	08	09	10	11
12	13	14	15	16	17	18
19	20	21	22	23	24	25
26	27	28	29			

DL	DT	DC	DJ	DV	DS	DG
				01	02	03
04	05	06	07	08	09	10
11	12	13	14	15	16	17
18	19	20	21	22	23	24
25	26	27	28	29	30	31

ABRIL

MAIG

JUNY

DL	DT	DC	DJ	DV	DS	DG
01	02	03	04	05	06	07
08	09	10	11	12	13	14
15	16	17	18	19	20	21
22	23	24	25	26	27	28
29	30					

DL	DT	DC	DJ	DV	DS	DG
		01	02	03	04	05
06	07	08	09	10	11	12
13	14	15	16	17	18	19
20	21	22	23	24	25	26
27	28	29	30	31		

DL	DT	DC	DJ	DV	DS	DG
					01	02
03	04	05	06	07	08	09
10	11	12	13	14	15	16
17	18	19	20	21	22	23
24	25	26	27	28	29	30

JULIOL

AGOST

SETEMBRE

DL	DT	DC	DJ	DV	DS	DG
01	02	03	04	05	06	07
08	09	10	11	12	13	14
15	16	17	18	19	20	21
22	23	24	25	26	27	28
29	30	31				

DL	DT	DC	DJ	DV	DS	DG
			01	02	03	04
05	06	07	08	09	10	11
12	13	14	15	16	17	18
19	20	21	22	23	24	25
26	27	28	29	30	31	

DL	DT	DC	DJ	DV	DS	DG
						01
02	03	04	05	06	07	08
09	10	11	12	13	14	15
16	17	18	19	20	21	22
23	24	25	26	27	28	29
30						

OCTUBRE

NOVEMBRE

DESEMBRE

DL	DT	DC	DJ	DV	DS	DG
	01	02	03	04	05	06
07	08	09	10	11	12	13
14	15	16	17	18	19	20
21	22	23	24	25	26	27
28	29	30	31			

DL	DT	DC	DJ	DV	DS	DG
				01	02	03
04	05	06	07	08	09	10
11	12	13	14	15	16	17
18	19	20	21	22	23	24
25	26	27	28	29	30	

DL	DT	DC	DJ	DV	DS	DG
						01
02	03	04	05	06	07	08
09	10	11	12	13	14	15
16	17	18	19	20	21	22
23	24	25	26	27	28	29
30	31					

FESTIUS LOCALS

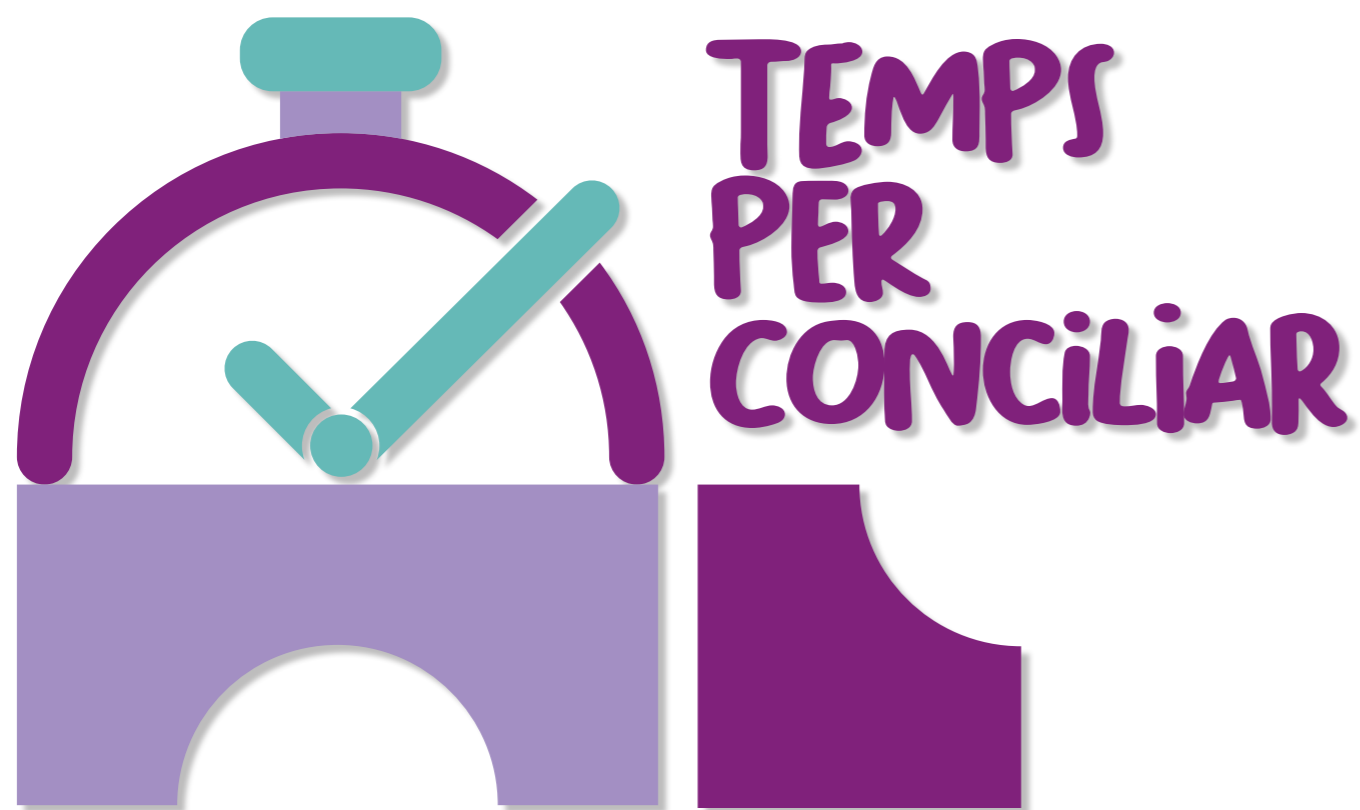
FESTIUS NACIONALS I AUTONÒMICS

HORARI 9 A 14 H

COM PUC FER UN
**TRÀMIT
 ELECTRÒNICAMENT**
 AMB L'AJUNTAMENT ?



Necessites servei de canguratge per als teus fills i filles?



L'Ajuntament té en marxa un servei gratuït de canguratge per a infants de 0 a 3 anys.

Els dilluns i dimecres, de 9.15 a 13h
Casal Cívic Sant Josep (Carrer Albacete, 12-18)
Cal contactar per telèfon en horari del servei: 673 456 205



SVH Sant
Vicenç
dels
Horts

Ciutat Metropolitana



@AjuntamentSVH

