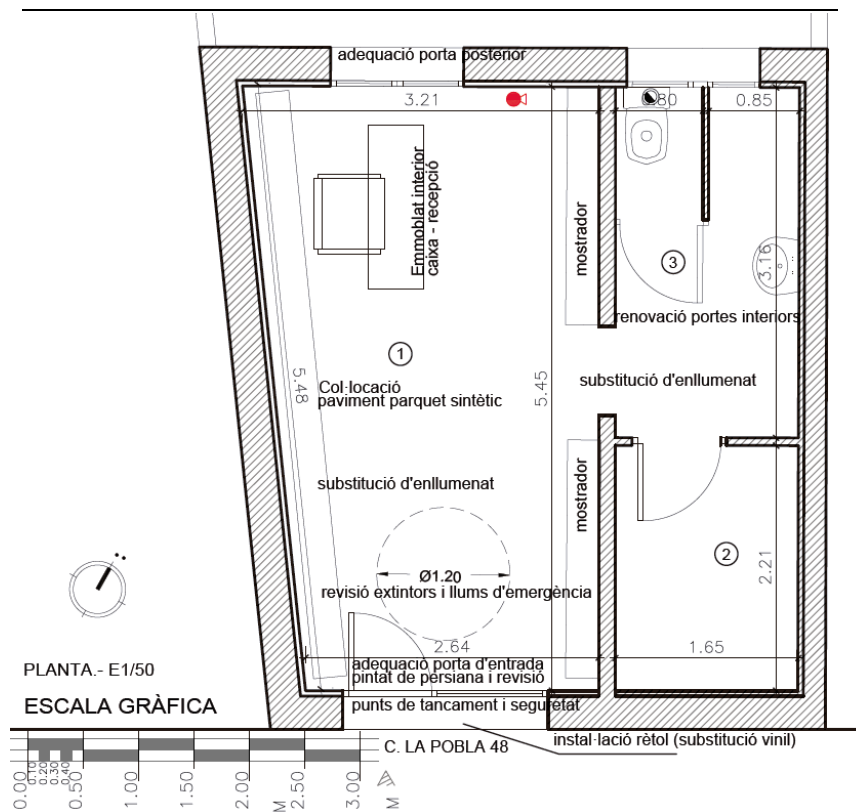


PROJECTE D'OBRES PER A ACTIVATAT INNÒCUA, D'ÚS PROVISIONAL. COMERÇ. VENDA DE MATERIAL DE CONSTRUCCIÓ AL DETALL



Tècnic: **LLUIS PRATS i AYMERICH**

Situació: **C. LA POBLA 48
08620 SANT VICENÇ DELS HORTS
(BCN)**

Ref: **645.19-v2**

PROJECTE D'OBRES PER A ACTIVITAT INNÒCUA, D'ÚS PROVISIONAL. COMERÇ. VENDA DE MATERIAL DE CONSTRUCCIÓ AL DETALL

ÍNDEX.

- A. **MEMÒRIA DESCRIPTIVA**
- B. **COMPLIMENT NORMATIVA D'EDIFICACIÓ**
 - **Llistat de normatives sobre la redacció de projectes i direcció d'obres per a l'edificació.**
 - I. **SEGURETAT EN CAS D'INCENDI (CTE DB-SI)**
 - II. **GESTIÓ DE RESIDUS**
- C. **PRESSUPOST D'OBRA**
- D. **PLÀNOLS**
 - 1. Situació General. Fotografies.
 - 2. Planta, distribució.
 - 3. Secció longitudinal.
 - 4. Planta, intervenció.
 - 5. Planta, instal·lacions. Justificació CTE DB-SI
- E. **ANNEX**
 - I. *Fotografies*
 - II. *Documentació (annexa a part)*
 - 1. *Acceptació afectació, Fotoc. DNI*
 - 2. *Acceptació RÈTOL EXTERIOR*
 - 3. *Escriptures*
 - 4. *Cadastre*

PROJECTE D'OBRES PER A ACTIVITAT INNÒCUA Carrer La Pobla 48

I. GENERALITATS

1. OBJECTE DEL PROJECTE.

Memòria tècnica per a les obres d'adequació del local per a activitat innòcua. Per a la sol·licitud de llicència d'usos i obres de caràcter provisional.

2. EMPLAÇAMENT DE L'ACTIVITAT

Accés C. La Pobla 48 local

(finca cadastral 7428301DF1872G0001UZ c. La Pobla 50).

08620 SANT VICENÇ DELS HORTS (BCN)

Mob 602099433

3. PROMOTOR

ABDELGHNI JELLOUL amb DNI X4549627C

C. La Pobla, n.48 local 08620 SANT VICENÇ DELS HORTS (BCN)

Telf. 602099433

4. TÈCNIC

Lluís **PRATS i AYMERICH**

Arquitecte, N° de Col·legiat 32.841-3

Plaça de la Vila, n. 7-9

08620 St. Vicenç dels Horts (Barcelona)

telf. 696 35 53 42 – 93 656 01 54

Lprats@coac.cat

II. DESCRIPCIÓ DEL PROJECTE

1. CONDICIONAMENTS GENERALS.

1.1. Estat actual, emplaçament i antecedents.

Actualment amb situació a Sant Vicenç dels Horts, amb accés des del Carrer La Pobla 48 en la planta baixa destinada a local se situa l'activitat que és objecte de declarar. Amb n. de ref. Cadastral 7428301DF1872G0001UZ. El local és independent de la resta de la finca, amb accés propi pel número 48 del carrer La Pobla i també pel número 49 del carrer Ramon Poch. La parcel·la (i finca) a la qual pertany hi ha també un habitatge, amb accés al carrer La Pobla 50, al qual no hi ha cap relació física: sense comunicació interior al local i sense cap espai compartit. El local està reconegut per cadastre, com a local comarcal, tot i que no existeix formalment en registre u na divisió horitzontal, donat que forma part del conjunt de la mateixa propietat.

L'objecte del present projecte és l'adequació d'obres i posterior legalització de l'obertura d'una nova activitat INNÒC UA, destinada a : VENDA AL DETALL DE MATERIALS I SERVEIS DE PALETA I PETITS TREBALLS DE CONSTRUCCIÓ EN GENERAL I EXPOSICIÓ DE MATERIAL.

Degut a la situació urbanística en què es troba l'immoble i la finca, amb una important afectació, és necessari a reconèixer la llicència d'usos i obres amb caràcter provisional.

Classificació catalana d'activitats econòmiques 2009 (CCAIE) Adaptació de la CNAE-2009

Codi 4752 (per a treballs de paleta a més de venda i exposició de material de construcció, al detall)

Comerç al detall de ferreteria, pintura i vidre en establiments especialitzats

Aquesta classe comprèn:

- El comerç al detall d'articles de ferreteria.

- El comerç al detall de pintures, vernissos i esmalts.
 - El comerç al detall de vidre pla.
 - El comerç al detall d'altres materials de construcció, com ara maons, fusta i sanitaris.
 - El comerç al detall de material i equip de bricolatge.
 - El comerç al detall d'extintors.
- Aquesta classe comprèn també:
- El comerç al detall de talladores de gespa, incloses les autopropulsades.
 - El comerç al detall de saunes.

Codi 4121 (Serveis que pot oferir-se, fora del local)

Per a treballs de paletaeria a més de venda i exposició de material de construcció, al detall.

Aquest grup comprèn:

Construcció d'edificis residencials

Aquesta classe comprèn:

- La construcció d'edificis residencials:

- Habitatges unifamiliars.
- Edificis de diversos habitatges, fins i tot gratacels.
- Altres edificis residencials: residències per a persones grans, centres residencials d'acció educativa (orfanats), centres d'acolliment, presons, casernes, convents i similars.

- El muntatge in situ de construccions prefabricades destinades a edificis residencials.

Aquesta classe comprèn també:

- La remodelació i la renovació d'estructures residencials existents.

Inclou els treballs de paletaeria per a rehabilitacions i per a petites reformes.

Classificació de l'activitat empresarial d'acord els epígrafs de l'IMPOST D'ACTIVITATS ECONÒMIQUES (IAE).

- **GRUPO 501. EDIFICACION Y OBRA CIVIL**

Epígrafe 501.3. Albañilería y pequeños trabajos de construcción en general.

D'acord la situació actual del local existent, sense necessitat d'obres per reforma, ja resulta adaptada a la nova activitat, oficina amb possibilitat d'atenció al públic, però principalment per gestió i administració de la mateixa empresa de construcció, excavacions i enderroc.

1.2 Planejament Vigent, Normes urbanístiques .Ordenances aplicables

Planejament vigent

P G M

Zona 12 Casc Antic.

* El projecte no modifica cap element de composició exterior ni de volumetria.

D'acord el planejament i la consulta realitzada per la propietat existeix compatibilitat urbanística, amb condicions:

D'acord amb l'Acticlic l'ús urbanístic de l'activitat és comerç.

El planejament vigent és el Pla General Metropolità.

La finca està totalment afectada per sistema viari i per tant es troba en situació de fora d'ordenació.

D'acord amb el Text refós de la Llei d'Urbanisme (TRLU), en les construccions en situació de fora d'ordenació, els canvis d'ús es poden autoritzar en els supòsits i les condicions regulats per l'article 53.3.f del TRLU: En les construccions i les instal·lacions preexistents en sòl urbà, els usos admesos en la zona urbanística en què estiguin inclosos els terrenys que ocupen. Si aquestes construccions i instal·lacions estan en situació de fora d'ordenació, l'autorització pertinent d'usos i obres provisionals se subjecta a les determinacions d'aquest article amb les limitacions que estableix l'article 108.

En aquest sentit, l'edificació és part d'una illa qualificada de zona de casc antic (clau 12), per tant els usos admesos són el de la zona de casc antic (clau 12).

D'acord amb l'article 302 de la normativa urbanística del PGM l'ús comercial s'admet amb les següents condicions: en edificis exclusius sense limitació i a la planta baixa dels edificis d'habitatge plurifamiliar, fins a un màxim de superfície del local de 600 m2. A àrees d'habitatge unifamiliar, s'admeten locals fins a 250 m2.

Per tant l'activitat és compatible amb el planejament vigent però subjecte a les determinacions dels articles 53 i 54 del TRLU. (és compatible com a ús provisional)

1.3 Programa funcional.

L'ús de l'espai intervingut és el definit en l'epígraf de l'activitat, sense modificar-se la distribució actual interior, tindrà un ús comercial, VENDA DE PRODUCTES I

MATERIALS DE CONSTRUCCIÓ AL DETALL, amb l'obertura de la nova activitat.

Inclou l'exposició efímera i puntual de banys o cuines i també l'oferiment de serveis de paleta per a la petita reforma, dins l'àmbit de la construcció .

Els detalls i les definicions tècniques i funcionals per aquesta activitat es resolen de forma simplificada ja sigui en valors numèrics, descriptius o gràfics en els documents i impresos requerits en el moment de comunicar aquesta activitat, juntament amb les fitxes justificatives, plànols i certificat d'instal·lacions.

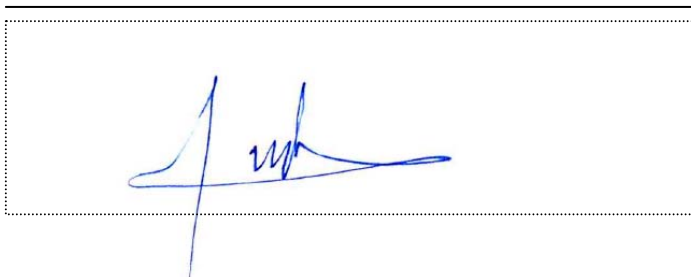
III. QUADRE DE SUPERFÍCIES

LOCAL COMERCIAL

CONDICIONS D'ACCESSIBILITAT A CAMBRES SANITÀRIES I ACCES A L'ESTABLIMENT, D'ACORD TAAC, DT-3 i DT-4 PUBLICAT AL NOVEMBRE DE 2013 A LA GENERALITAT (conformatat amb el quadre del document DT-3.1 i quadre DT-4.1. SENSE CANVIS A LA DISTRIBUCIÓ)

PB ESTAT FINAL	LOCAL	VENTIL / IL.LUM
QUADRE DE SUPERFÍCIES	S M²	S M²
1.- ZONA DE VENDA	16,50	8,10
2.- MAGATZEM - VESTIDORS	5,30	--
3.- LAVABO	3,00	0,80
TOTAL SUP. ÚTIL	24,80 M²	
TOTAL SUP. CONSTRUÏDA	33,00 M²	

LA PROPIETAT



L'ARQUITECTE



ABDEL GHNI JELLOUL

LLUÍS PRATS I AYMERICH

Sant Vicenç dels Horts, 18 de novembre de 2023

B. PRESSUPOST D'OBRA

Les obres que es realitzen responen principalment a l'acondicionament estètic i funcional interior: (Amb caràcter provisional, per al funcionament de l'activitat)

- Col·locació de parquet sintètic AC-5, sobre del paviment ceràmic existent, pràcticament mantenint la mateixa cota d'acabat que hi havia inicialment.
- Reparació i adequació de les portes interiors i també la porta d'entrada d'alumini, condicionada a l'exigència funcional i de seguretat de l'activitat.
- Substitució dels aparells d'il·luminació actual i de les llums d'emergència. Revisió dels extintors.
- Modificació i adaptació del rètol de façana.
- Pintat interior i adequació del mobiliari, aquest s'últims treballs a càrrec d'execució directa de la mateixa propietat.

Actuació en tot moment serà superficial, ja que es tracta de reparar i adequar el local existent; renovar els acabats, part de les instal·lacions i el mobiliari interior, sense modificació de distribució ni d'obertures. Amb tot, fàcilment desmuntable i traslladable d'acord la condició del caràcter provisional que li correspon.

Sempre d'acord amb la normativa vigent (PGM, OME, Ordenança del Paisatge Urbà).

Es donarà compliment en tot moment al PGM, al CTE i a les condicions normatives vigents per a l'activitat que s'hi desenvolupa.

Es mantenen les escomeses existents per a les instal·lacions que s'utilitzaran d'aigua i de llum i també la connexió a clavegueram, sense intenció de modificar-se cap d'elles.

La reposició al seu estat inicial, està previst a per al moment de cessament d'activitat ja sigui per motius propis i voluntaris o per obligació de l'administració, degut a qualsevol procés relacionat en l'afectació, ja sigui expropiació, cessió, etc...

Els treballs de reposició es contemplen també en el pressupost que a continuació es detalla, i que inclou la retirada de mobiliari, instal·lacions noves d'enllumenat d'emergència, extintors i nou rètol que s'instal·larà. També es contempla l'arrencada del nou parquet sintètic i el transport i gestió de residus generats fins a un gestor homologat.

A. PRESSUPOST D'OBRES ADEQUACIÓ DE LOCAL. C/ LA POBLA, 48 . OBRES PROVISIONALS

ADEQUACIÓ INTERIOR (Puntual canvi d'enllumenat i revisió extintors i llums d'emergència)

300,00 €

PINTAT DEL LOCAL. SANEJAT PREVI DE LES PARETS I SOSTRE, posterior pintat dos capes.

1200,00 €

COL·LOCACIÓ DE PAVIMENT DE PARQUET SINTÈTIC, sobre del paviment actual.

1800,00 €

INSTAL·LACIÓ DE RÈTOL, amb il·luminació interior, caixa adaptada a rètol existent.

550,00 €

EMMOBLAT INTERIOR, TREBALLS DE FUSTERIA, recuperació i adequació de portes incloses.

1200,00 €

PRESSUPOST TOTAL, OBRES PROVISIONALS 5.050,00 €. (CINC MIL CINQUANTA EUROS)

B. PRESSUPOST DE REPOSICIÓ. OBRES NECESSÀRIES PER AL RETORN A L'ESTAT ORIGINAL

ADEQUACIÓ INTERIOR . RETORN A L'ESTAT INICIAL (Retirada d'enllumenat d'emergència i d'extintors; retirada del rètol i del mobiliari) 150,00 €

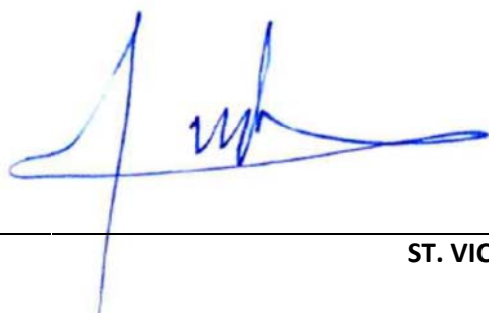
RETIRADA DEL PAVIMENT DE PARQUET SINTÈTIC 200,00 €

TRANSPORT I GESTIÓ DE RESIDUS. 30,00 €

PRESSUPOST TOTAL, OBRES PROVISIONALS 380,00 €. (TRES-CENTS VUITANTA EUROS)

(A+B) PRESSUPOST TOTAL: INCLOSA ADEQUACIÓ PROVISIONAL I REPOSICIÓ: 5.430 EUR

EMPLAÇAMENT DE LES OBRES
C/ LA POBLA, 48 . Local
08620 SANT VICENÇ DELS HORTS (BCN)



MANOLO. REFORMES INTERIORS
Rep. ABDELGHNI JELLOUL
NIF X4549627C
C. LA POBLA 48, Local
08620 SANT VICENÇ DELS HORTS
TELF. 602099433

ST. VICENÇ DELS HORTS, 18 DE NOVEMBRE DE 2023

C. COMPLIMENT DE NORMATIVA

- I. Llistat de normatives sobre la redacció de projectes i direcció d'obres per a l'edificació.
- II. Justificació contra-incendis CTE DB-SI
- III. REAL DECRETO 210/1018 Programa de prevenció i gestió de residus i recursos de Catalunya (PRECAT20) DECRET 89/2010; RD 105/2008, DECRET 21/2006. Reguladors dels enderrocs i altres residus.

[TOT REFERIT I LOCALITZAT A L'ÀMBIT D'ACTUACIÓ, LA ZONA AFECTADA PEL CANVI D'ACTIVITAT EN LA PLANTA BAIXA. L'EDIFICACIÓ ÉS MOLT ANTERIOR A L'ENTRADA EN VIGÈNCIA DEL CTE]

0. NORMATIVA TÈCNICA GENERAL APLICABLE ALS PROJECTES D'EDIFICACIÓ D'ACORD AL CTE

CTE Normativa tècnica

El Decret 462/1971 del *Ministerio de la Vivienda* (BOE: 24/3/71): "*Normas sobre redacción de proyectos y dirección de obras de edificación*", estableix que en la memòria i en el plec de prescripcions tècniques particulars de qualsevol projecte d'edificació es faci constar expressament l'observança de les *normas de la presidencia del gobierno i les del ministerio de la vivienda* sobre la construcció vigents.

El marc normatiu actual de l'edificació es basa en la Llei d'Ordenació de l'Edificació, que es desplega amb el Codi tècnic de l'Edificació, CTE, i es complementa amb la resta de reglaments i disposicions d'àmbit estatal, autonòmic i local. També, cal tenir present que, en molts casos, el text legal remet a altres normes, com UNE-EN, UNE, CEI, CEN.

Paral·lelament, per garantir les exigències de qualitat de l'edificació, les característiques tècniques dels productes, equips i sistemes que s'incorporin amb caràcter permanent als edificis, hauran de dur el marcatge CE, de conformitat amb la Directiva 89/106/CEE de productes de construcció, i els Decrets i normes harmonitzades que la despleguen.

En aquest document d'ajuda la normativa tècnica s'ha estructurat en relació als capítols del projecte per facilitar la seva aplicació. S'ordena en aspectes generals, requisits generals de l'edifici, sistemes constructius i, finalment, documentació complementària del projecte com la certificació energètica o el control de qualitat. S'identifica en color negre la normativa d'àmbit estatal, en color vermell la normativa de l'àmbit català i en color blau es preveuen les possibles ordenances i disposicions municipals.

Normativa tècnica general d'Edificació

Aspectes generals

Ley de Ordenación de la Edificación, LOE

Ley 38/1999 (BOE: 06/11/99), modificació: Ley 52/2002, (BOE 31/12/02). Modificada pels Pressupostos generals de l'estat per a l'any 2003. art. 105

Código Técnico de la Edificación, CTE

RD 314/2006, de 17 de març de 2006 (BOE 28/03/2006) modificat per RD 1371/2007 (BOE 23/10/2007), Orden VIV 984/2009 (BOE 23/4/2009) i les seves correccions d'errades (BOE 20/12/2007 i 25/1/2008). RD 173/10 pel que es modifica el Codi tècnic de l'edificació, en matèria d'accessibilitat i no discriminació a persones con discapacitat. (BOE 11.03.10)

Desarrollo de la Directiva 89/106/CEE de productos de la construcción

RD 1630/1992 modificat pel RD 1329/1995. (*marcatge CE dels productes, equips i sistemes*)

Normas para la redacción de proyectos y dirección de obras de edificación

D 462/1971 (BOE: 24/3/71)modificat pel RD 129/85 (BOE: 7/2/85)

Normas sobre el libro de Ordenes y asistencias en obras de edificación

O 9/6/1971 (BOE: 17/6/71) correcció d'errors (BOE: 6/7/71) modificada per l'O. 14/6/71(BOE: 24/7/91)

Libro de Ordenes y visitas

D 461/1997, de 11 de març

Certificado final de dirección de obras

D 462/1971 (BOE: 24/3/71)

Ley de Contratos del sector público

Ley 30/2007 (BOE: 31.10.07)

Desarrollo parcial de la Ley 30/2007, de Contratos del Sector público

RD 817/2009 (BOE: 15.05.09)

Llei de l'Obra pública

Llei 3/2007 (DOGC: 06.07.07)

REQUISITS BÀSICS DE QUALITAT DE L'EDIFICACIÓ

Ús de l'edifici

Habitatge

Llei de l'habitatge

Llei 18/2007 (DOGC: 9/1/2008) i correcció errades (DOGC 7/2/2008)

Condicions mínimes d'habitabilitat dels habitatges i la cèdula d'habitabilitat

D 141/2012 (DOGC 2/11/2012). Incorpora condicions d'accessibilitat per als edificis d'habitatge, tant elements comuns com a l'interior de l'habitatge.

Acreditació de determinats requisits prèviament a l'inici de la construcció dels habitatges

D 282/91 (DOGC:15/01/92) Requisits documentals per iniciar les obres.

Llocs de treball

Disposiciones mínimas de seguridad y salud en los lugares de trabajo

RD 486/1997, de 14 d'abril (BOE: 24/04/97). Modifica i deroga alguns capítols de la "Ordenanza de Seguridad y Higiene en el trabajo". (O. 09/03/1971)

Altres usos

Segons reglamentacions específiques

Accessibilitat

Condiciones básicas de accesibilidad y no discriminación de las personas con discapacidad para el acceso y utilización de los espacios públicos urbanizados y edificaciones

RD 505/2007 (BOE 113 de l'11/5/2007). Desarrollo de la LIONDAU, Ley de Igualdad de oportunidades y no discriminación y acceso universal.

CTE Part I Exigències bàsiques de seguretat d'utilització i accessibilitat, SUA

CTE DB Document Bàsic SUA Seguretat d'utilització i accessibilitat

RD 314/2006, de 17 de març de 2006 (BOE 28/03/2006) modificat per RD 1371/2007 (BOE 23/10/2007), Orden VIV 984/2009 (BOE 23/4/2009) i les seves correccions d'errades (BOE 20/12/2007 i 25/1/2008). RD 173/10 pel que es modifica el Codi tècnic de l'edificació, en matèria d'accessibilitat i no discriminació a persones con discapacitat. (BOE 11.03.10)

Llei de promoció de l'accessibilitat i supressió de barreres arquitectòniques

Llei 20/91 (DOGC 25/11/91)

Codi d'accessibilitat de Catalunya, de desplegament de la Llei 20/91

D 135/95 (DOGC 24/3/95)

Seguretat estructural

CTE Part I Exigències bàsiques de Seguretat Estructural, SE

CTE DB SE Document Bàsic Seguretat Estructural, Bases de càlcul

CTE DB SE AE Document Bàsic Accions a l'edificació

RD 314/2006, de 17 de març de 2006 (BOE 28/03/2006) modificat per RD 1371/2007 (BOE 23/10/2007), Orden VIV 984/2009 (BOE 23/4/2009) i les seves correccions d'errades (BOE 20/12/2007 i 25/1/2008). Modificat pel RD 173/2010 (BOE 11.03.10).

Seguretat en cas d'incendi

CTE Part I Exigències bàsiques de seguretat en cas d'incendi, SI

CTE DB SI Document Bàsic Seguretat en cas d'Incendi

RD 314/2006, de 17 de març de 2006 (BOE 28/03/2006) modificat per RD 1371/2007 (BOE 23/10/2007), Orden VIV 984/2009 (BOE 23/4/2009) i les seves correccions d'errades (BOE 20/12/2007 i 25/1/2008). RD 173/10 pel que es modifica el Codi tècnic de l'edificació, en matèria d'accessibilitat i no discriminació a persones con discapacitat. (BOE 11.03.10)

CTE DB SI Document Bàsic Seguretat en cas d'Incendi

Reglamento de seguridad en caso de incendios en establecimientos industriales, RSCIEI

RD 2267/2004, (BOE: 17/12/2004)

Prevenió i seguretat en matèria d'incendis en establiments, activitats, infraestructures i edificis.

Llei 3/2010 del 18 de febrer (DOGC: 10.03.10), *entra en vigor 10.05.10.*

[Ordenança Municipal de protecció en cas d'incendi de Barcelona, OMCPi 2008](#)

Seguretat d'utilització i accessibilitat

CTE Part I Exigències bàsiques de seguretat d'utilització i accessibilitat, SUA

CTE DB SUA Document Bàsic Seguretat d'Utilització i Accessibilitat

SUA-1 Seguretat enfront al risc de caigudes

SUA-2 Seguretat enfront al risc d'impacte o enganxades

SUA-3 Seguretat enfront al risc "d'aprisionament"

I. SUA-5 Seguretat enfront al risc causat per situacions d'alta ocupació

II. SUA-6 Seguretat enfront al risc d'ofegament

III. SUA-7 Seguretat enfront al risc causat per vehicles en moviment

IV. SUA-8 Seguretat enfront al risc causat pel llamp

V. SUA-9 Accessibilitat

RD 314/2006, de 17 de març de 2006 (BOE 28/03/2006) modificat per RD 1371/2007 (BOE 23/10/2007), Orden VIV 984/2009 (BOE 23/4/2009) i les seves correccions d'errades (BOE 20/12/2007 i 25/1/2008). RD 173/10 pel que es modifica el Codi tècnic de l'edificació, en matèria d'accessibilitat i no discriminació a persones con discapacitat. (BOE 11.03.10)

Salubritat

CTE Part I Exigències bàsiques d'Habitabilitat Salubritat, HS

CTE DB HS Document Bàsic Salubritat

HS 1 Protecció enfront de la humitat

HS 2 Recollida i evacuació de residus

HS 3 Qualitat de l'aire interior

HS 4 Subministrament d'aigua

HS 5 Evacuació d'aigües

RD 314/2006, de 17 de març de 2006 (BOE 28/03/2006) modificat per RD 1371/2007 (BOE 23/10/2007), Orden VIV 984/2009 (BOE 23/4/2009) i les seves correccions d'errades (BOE 20/12/2007 i 25/1/2008). Modificat pel RD 173/2010 (BOE 11.03.10).

Es regula l'adopció de criteris ambientals i d'ecoeficiència en els edificis

D 21/2006 (DOGC: 16/02/2006) I D 111/2009 (DOGC:16/7/2009)

Protecció enfront del soroll

CTE Part I Exigències bàsiques d'Habitabilitat Protecció davant del soroll, HR

CTE DB HR Document Bàsic Protecció davant del soroll

RD 314/2006, de 17 de març de 2006 (BOE 28/03/2006) modificat per RD 1371/2007 (BOE 23/10/2007), Orden VIV 984/2009 (BOE 23/4/2009) i les seves correccions d'errades (BOE 20/12/2007 i 25/1/2008). Modificat pel RD 173/2010 (BOE 11.03.10).

Ley del ruido

Ley 37/2003 (BOE 276, 18.11.2003)

Zonificación acústica, objetivos de calidad y emisiones acústicas

RD 1367/2007 (BOE 23/10/2007)

Llei de protecció contra la contaminació acústica

Llei 16/2002 (DOGC 3675, 11.07.2002)

Reglament de la Llei 16/2002 de protecció contra la contaminació acústica

Decret 176/2009 (DOGC 5506, 16.11.2009). *En vigor des de 17.11.09*

Es regula l'adopció de criteris ambientals i d'eficiència en els edificis

D 21/2006 (DOGC: 16/02/2006) i D 111/2009 (DOGC:16/7/2009)

[Ordenances municipals](#)

Estalvi d'energia

CTE Part I Exigències bàsiques d'estalvi d'energia, HE

CTE DB HE Document Bàsic Estalvi d'Energia

HE-1 Limitació de la demanda energètica

HE-2 Rendiment de les Instal·lacions Tèrmiques

HE-3 Eficiència energètica de les instal·lacions d'il·luminació

HE-4 Contribució solar mínima d'aigua calenta sanitària

HE-5 Contribució fotovoltaica mínima d'energia elèctrica

RD 314/2006, de 17 de març de 2006 (BOE 28/03/2006) modificat per RD 1371/2007 (BOE 23/10/2007), Orden VIV 984/2009 (BOE 23/4/2009) i les seves correccions d'errades (BOE 20/12/2007 i 25/1/2008). Modificat pel RD 173/2010 (BOE 11.03.10).

Es regula l'adopció de criteris ambientals i d'eficiència en els edificis

D 21/2006 (DOGC: 16/02/2006) i D 111/2009 (DOGC:16/7/2009)

NORMATIVA DELS SISTEMES CONSTRUCTIUS DE L'EDIFICI

Sistemes estructurals

CTE DB SE Document Bàsic Seguretat Estructural, Bases de càlcul

CTE DB SE AE Document Bàsic Accions a l'edificació

CTE DB SE C Document Bàsic Fonaments

CTE DB SE A Document Bàsic Acer

CTE DB SE M Document Bàsic Fusta

CTE DB SE F Document Bàsic Fàbrica

CTE DB SI 6 Resistència al foc de l'estructura i Annexes C, D, E, F

RD 314/2006, de 17 de març de 2006 (BOE 28/03/2006) modificat per RD 1371/2007 (BOE 23/10/2007), Orden VIV 984/2009 (BOE 23/4/2009) i les seves correccions d'errades (BOE 20/12/2007 i 25/1/2008). Modificat pel RD 173/2010 (BOE 11.03.10).

NCSE-02 Norma de Construcció Sismorresistente. Parte general y edificación

RD 997/2002, de 27 de setembre (BOE: 11/10/02)

EHE-08 Instrucció de hormigón estructural

RD 1247/2008, de 18 de juliol (BOE 22/08/2008)

Instrucció d'Acer Estructural EAE

RD 751/2011 (BOE 23/6/2011)

El RD especifica que el seu àmbit d'aplicació és per a totes les estructures i elements d'acer estructural, tant d'edificació com d'enginyeria civil i que en obres d'edificació es pot fer servir indistintament aquesta Instrucció i el DB SE-A Acer del Codi Tècnic de l'Edificació.

NRE-AEOR-93 Norma reglamentària d'edificació sobre accions en l'edificació en les obres de rehabilitació estructural dels sostres d'edificis d'habitatges

O. 18/1/94 (DOGC: 28/1/94)

Sistemes constructius

CTE DB HS 1 Protecció enfront de la humitat

CTE DB HR Protecció davant del soroll

CTE DB HE 1 Limitació de la demanda energètica

CTE DB SE AE Accions en l'edificació

CTE DB SE F Fàbrica i altres

CTE DB SI Seguretat en cas d'Incendi, SI 1 i SI 2, Annex F

CTE DB SUA Seguretat d'Utilització i Accessibilitat, SUA 1 i SUA 2

RD 314/2006, de 17 de març de 2006 (BOE 28/03/2006) modificat per RD 1371/2007 (BOE 23/10/2007), Orden VIV 984/2009 (BOE 23/4/2009) i les seves correccions d'errades (BOE 20/12/2007 i 25/1/2008). RD 173/10 pel que es modifica el Codi tècnic de l'edificació, en matèria d'accessibilitat i no discriminació a persones con discapacitat. (BOE 11.03.10)

Codi d'accessibilitat de Catalunya, de desplegament de la Llei 20/91

D 135/95 (DOGC: 24/3/95)

Es regula l'adopció de criteris ambientals i d'ecoeficiència en els edificis

D 21/2006 (DOGC: 16/02/2006) i D 111/2009 (DOGC:16/7/2009)

Sistema de condicionaments, instal·lacions i serveis

Instal·lacions de recollida i evacuació de residus

CTE DB HS 2 Recollida i evacuació de residus

RD 314/2006, de 17 de març de 2006 (BOE 28/03/2006) modificat per RD 1371/2007 (BOE 23/10/2007), Orden VIV 984/2009 (BOE 23/4/2009) i les seves correccions d'errades (BOE 20/12/2007 i 25/1/2008)

[Ordenances municipals](#)

Instal·lacions d'evacuació

CTE DB HS 5 Evacuació d'aigües

RD 314/2006, de 17 de març de 2006 (BOE 28/03/2006) modificat per RD 1371/2007 (BOE 23/10/2007), Orden VIV 984/2009 (BOE 23/4/2009) i les seves correccions d'errades (BOE 20/12/2007 i 25/1/2008)

Es regula l'adopció de criteris ambientals i d'ecoeficiència en els edificis

D 21/2006 (DOGC 16/02/2006) I D111/2009 (DOGC16/7/2009)

[Ordenances municipals](#)

Certificació energètica dels edificis

Procedimiento Básico para la certificación energética de los edificios de nueva construcción

Real Decreto 47/2007 (BOE 31/1/2007)

Control de qualitat

Marc general

Código Técnico de la Edificación, CTE

RD 314/2006, de 17 de març de 2006 (BOE 28/03/2006) modificat per RD 1371/2007 (BOE 23/10/2007), Orden VIV 984/2009 (BOE 23/4/2009) i les seves correccions d'errades (BOE 20/12/2007 i 25/1/2008). RD 173/10 pel que es modifica el Codi tècnic de l'edificació, en matèria d'accessibilitat i no discriminació a persones con discapacitat. (BOE 11.03.10)

EHE-08 Instrucción de hormigón estructural. Capítulo 8. Control

RD 1247/2008 , de 18 de julio (BOE 22/08/2008)

Control de qualitat en l'edificació d'habitatges

D 375/1988 (DOGC: 28/12/88) correcció d'errades (DOGC: 24/2/89) desplegament (DOGC: 24/2/89, 11/10/89, 22/6/92 i 12/9/94)

Normatives de productes, equips i sistemes (no exhaustiu)

Disposiciones para la libre circulación de los productos de construcción

RD 1630/1992, de 29 de desembre, de transposició de la Directiva 89/106/CEE, modificat pel RD 1329/1995.

Clasificación de los productos de construcción y de los elementos constructivos en función de sus propiedades de reacción y de resistencia frente al fuego

RD 312/2005 (BOE: 2/04/2005) i modificació per RD 110/2008 (BOE: 12.02.2008)

Actualización de las fichas de autorización de uso de sistemas de forjados

R 30/1/1997 (BOE: 6/3/97). *Sempre que no hagin de disposar de marcatge CE, segons estableix l'EHE-08.*

RC-92 Instrucción para la recepción de cales en obras de rehabilitación de suelos

O 18/12/1992 (BOE: 26/12/92)

UC-85 recomendaciones sobre l'ús de cendres volants en el formigó

O 12/4/1985 (DOGC: 3/5/85)

RC-08 Instrucción para la recepción de cementos

RD 956/2008 (BOE: 19/06/2008), correcció d'errades (BOE: 11/09/2008)

Criteris d'utilització en l'obra pública de determinats productes utilitzats en l'edificació

R 22/6/1998 (DOGC: 3/8/98)

Gestió de residus de construcció i enderrossos

Text refós de la Llei reguladora dels residus

Decret Legislatiu 1/2009, de 21 de juliol (DOGC 28/7/2009)

Regulador de la producció i gestió de los residuos de construcción y demolición

RD 105/2008, d'1 de febrer (BOE 13/02/2008)

Programa de gestió de residus de la construcció de Catalunya (PROGROC), es regula la producció i gestió de residus de la construcció i demolició, i el cànon sobre la deposició controlada dels residus de la construcció.

D 89/2010, 26 juliol, (DOGC 6/07/2010)

Operaciones de valorización y eliminación de residuos y la lista europea de residuos

O MAM/304/2002, de 8 febrer (BOE 16/3/2002)

Residuos y suelos contaminados

Llei 22/2011 , de 28 de juliol (BOE 29/7/2011)

- Ordenances municipals i normativa local i general vigent aplicable.

ESTUDI DE GESTIÓ DE RESIDUS

Enderroc, Rehabilitació, Ampliació

REAL DECRETO 210/2018, Programa de prevenció i gestió de residus i recursos de Catalunya (PRECAT20)
 REAL DECRETO 105/2008, Regulador de la producció i gestió de residus de construcció i enderroc

tipus
 quantitats
 codificació

DECRET 89/2010 (derogat parcialment i modificat), pel que s'aprova el Programa de gestió de residus de la construcció de Catalunya (PROGROC), es regula la producció i gestió dels residus de la construcció i demolició, i el cànon sobre la deposició controlada dels residus de la construcció.

DECRET 21/2006 Adopció de criteris ambientals i d'ecoeficiència als edificis

IDENTIFICACIÓ DE L'EDIFICI

Obra:	ADEQUACIÓ INTERIOR DE LOCAL COMERCIAL		
Situació:	c. LA POBLA 48		
Municipi:	ST VICENÇ DELS HORTS	Comarca:	BAIX LLOBREGAT

AVALUACIÓ I CARACTERÍSTIQUES DELS RESIDUS

Materials d'excavació (es considerin o no residus, mesurats sense esponjament)

Codificació residus LER	Pes	Volum
Ordre MAM/304/2002		
grava i sorra compacta	0,00	0,00
grava i sorra solta	0,00	0,00
argiles	0,00	0,00
terra vegetal	0,00	0,00
pedraplè	0,00	0,00
terres contaminades 170503	0,00	0,00
altres	0,00	0,00
totals d'excavació	0,00 t	0,00 m³

Destí de les terres i materials d'excavació

Els materials d'excavació que es reutilitza a la mateixa obra o en una altra d'autoritzada, no es consideren residu sempre que el seu nou ús pugui ser acreditat. En una mateixa obra poden coexistir terres reutilitzades i terres portades a abocador	no es considera residu:		és residu:	
	reutilització		a l'abocador	
	mateixa obra	altra obra		
	-	-	-	

Residus d'enderroc

Codificació residu LER	Pes/m ²	Pes	Volum aparent/m ²	Volum aparent
Ordre MAM/304/2002	(tones/m ²)	(tones)	(m ³ /m ²)	(m ³)
obra de fàbrica 170102	0,542	0,000	0,512	0,000
formigó 170101	0,084	0,000	0,062	0,000
petris 170107	0,052	0,000	0,082	0,000
metalls 170407	0,004	0,000	0,001	0,000
fustes 170201	0,023	0,000	0,066	0,000
vidre 170202	0,001	0,000	0,004	0,000
plàstics 170203	0,004	0,000	0,004	0,000
guixos 170802	0,027	0,000	0,004	0,000
betums 170302	0,009	0,000	0,001	0,000
fibrociment 170605	0,010	0,000	0,018	0,000
definir altres:	-	0,000	-	0,000
altre material 1	0,000	0,000	0,000	0,000
altre material 2	0,000	0,000	0,000	0,000
totals d'enderroc	0,7556	0,00 t	0,7544	0,00 m³

Residus de construcció

Codificació res	Pes/m ²	Pes	Volum aparent/m ²	Volum aparent
Ordre MAM/304/2002	(tones/m ²)	(tones)	(m ³ /m ²)	(m ³)
sobrants d'execució				
	0,0500	0,8503	0,0896	0,8867
obra de fàbrica 170102	0,0150	0,3627	0,0407	0,4029
formigó 170101	0,0320	0,3610	0,0261	0,2579
petris 170107	0,0020	0,0778	0,0118	0,1168
guixos 170802	0,0039	0,0389	0,0097	0,0962
altres	0,0010	0,0099	0,0013	0,0129
embalatges	0,0380	0,0422	0,0285	0,2824
fustes 170201	0,0285	0,0119	0,0045	0,0446
plàstics 170203	0,0061	0,0156	0,0104	0,1025
paper i cartó 170904	0,0030	0,0082	0,0119	0,1176
metalls 170407	0,0004	0,0064	0,0018	0,0178
totals de construcció		0,89 t		1,17 m³

INVENTARI DE RESIDUS PERILLOSOS.

Dins l'obra s'han detectat aquests residus perillosos, els quals es separaran i gestionaran per separat per evitar que contaminin altres residus

Materials de construcció que contenen amiant	-	altres	especificar	-
Residus que contenen hidrocarburs	-		especificar	-
Residus que contenen PCB	-		especificar	-
Terres contaminades	-		especificar	-

ESTUDI DE GESTIÓ DE RESIDUS

Enderroc, Rehabilitació, Ampliació

minimització
gestió dins obra

MINIMITZACIÓ

PROJECTE. durant l'elaboració del projecte s'han pres les següents mesures per tal de minimitzar els residus

1.- S'ha previst reutilitzar en obra parts dels materials que es retiren	-
2.- S'han optimitzat les seccions resistents de pilars, jàsseres, parets, fonaments, etc.	-
3.- L'adequació de l'edifici al terreny, genera un equilibri de moviments de terres	-
4.- El sistema constructiu és industrialitzat i prefabricat, es munta en obra sense generar gairebé residus	-
5.-	-
6.-	-

OBRA. a l'obra es duran a terme les accions següents

1.- Emmagatzematge adient de materials i productes	-
2.- Conservació de materials i productes dins el seu embalatge original fins al moment de la seva utilització	-
3.- Els materials granulars (graves, sorres, etc.) es dipositaran en contenidors rígids o sobre superfícies dures	-
4.-	-
5.-	-
6.-	-

ELEMENTS DE CONSTRUCCIÓ REUTILITZABLES

fusta en bigues reutilitzables	0,00 t	0,00 m ³
fusta en llates, farimes, parquetes reutilitzables o reciclables	0,00 t	0,00 m ³
acer en perfils reutilitzables	0,00 t	0,00 m ³
altres :	0,00 t	0,00 m ³
Total d'elements reutilitzables	0,00 t	0,00 m³

GESTIÓ (obra)

Terres

Excavació / Mov. terres	Volum m ³ (+20%)	Reutilització (m ³)		Terres per a l'abocador volum aparent (m ³)
		a la mateixa obra	a altra autoritzada	
grava i sorra compacta	0,0	0,00	0,00	0,00
grava i sorra solta	0,0	0,00	0,00	0,00
argiles	0,0	0,00	0,00	0,00
terra vegetal	0,0	0,00	0,00	0,00
pedraplé	0,0	0,00	0,00	0,00
altres	0,0	0,00	0,00	0,00
terres contaminades	0,0			0,00
Total	0,0	0,00	0,00	0,00

SEPARACIÓ DE RESIDUS A OBRA. Cal separar individualitzadament en les fraccions següents si la generació per cadascú d'ells a l'obra supera les quantitats que segueixen

R.D. 105/2008	tones	Projecte	cal separar	tipus de residu
Formigó	80	0,36	no	inert
Maons, teules i ceràmics	40	0,36	no	inert
Metalls	2	0,01	no	no especial
Fusta	1	0,01	no	no especial
Vidres	1	0,00	no	no especial
Plàstics	0,50	0,01	no	no especial
Paper i cartró	0,50	0,01	no	no especial
Especials*	inapreciable	inapreciable	si	especial

* Dins els residus especials hi ha inclòsos els envasos que contenen restes de matèries perilloses, vernissos, pintures, disolvents, desencofrants, etc... i els materials que hagin estat contaminats per aquests. Tot i ser difícilment quantificables, estan presents a l'obra i es separaran i tractaran a part de la resta de residus

Malgrat no ser obligada per tots els tipus de residus, s'han previst operacions de destria i recollida selectiva dels residus a l'obra en contenidors o espais reservats pels següents residus

	R.D. 105/2008	projecte*
Inerts	Contenidor per Formigó	no no
	Contenidor per Ceràmics (maons,teules...)	no no
	Contenidor per Metalls	no no
No especials	Contenidor per Fustes	no no
	Contenidor per Plàstics	no no
	Contenidor per Vidre	no no
	Contenidor per Paper i cartró	no no
Especials	Contenidor per Guixos i altres no especials	no no
	Perilloses (un contenidor per cada tipus de residu especial)	si si

* A la cel·la **projecte** apareixen per defecte les dades del R.D. 105/2008. Es permet la possibilitat d'incrementar les fraccions que se separen, per poder-ne millorar la gestió, però **en cap cas es permet no separar si el R.D. ho obliga.**

ESTUDI DE GESTIÓ DE RESIDUS

**Enderroc, Rehabilitació,
Ampliació**

gestió fora obra
pressupost

GESTIÓ (fora obra) els residus es gestionaran fora d'obra a:

Degut a la manca d'espai, les operacions de separació de residus les realitzarà fora de l'obra un gestor autoritzat						
Instal·lacions de reciclatge i/o valorització						
Dipòsit autoritzat de terres, enderroc i runes de la construcció						
<table border="1"> <tr><td>-</td></tr> <tr><td>-</td></tr> <tr><td>-</td></tr> </table>				-	-	-
-						
-						
-						
Tipus de residu i Nom, adreça i codi de gestor del residu						
tipus de residu	gestor	adreça	codi del gestor			
PETRI, CIMENT	Deixalleria SVH-ENGRUN	C/ Santander, s/n. SVH	E-1198.10			

PRESSUPOST

S'ha considerat pel càlcul del pressupost estimatiu :	Costos*
Les previsions de separació de l'apartat de gestió i :	Classificació a obra: entre 12-16 €/m³
Un esponjament mig de tot tipus de residu del 35%	Transport: entre 5-8 €/m³ (mínim 100 €)
La distància mitjana a l'abocador : 15 Km	Abocador: runa neta (separada): entre 4-10 €/m³
Els residus especials i perillosos en bidons de 200 l.	Abocador: runa bruta (barrejat): entre 15-25 €/m³
Contenidors de 5 m³ per a cada tipus de residu	Especials**: num. transports a 200 €/ transport
Lloguer de contenidors inclòs en el preu	Gestor terres: entre 5-15 €/m³
La gestió de terres inclou la seva caracterització***	Gestor terres contaminades: entre 70-90 €/m³

* Els preus recollits per l'OCT s'han obtingut dels abocadors i valoritzadors de Catalunya, que han subministrat dades (2008-2009)
 ** Malgrat ser de difícil quantificació, sempre hi haurà residus especials a obra, per tant sempre caldrà una previsió de nombre de transports per la seva correcta gestió
 *** La caracterització de terres o de qualsevol residu, permet saber amb exactitud quins elements contaminants o no, i amb quines proporcions hi són presents (dins el cost s'ha previst una caracterització, independentment del volum de terres. Cost de cada caracterització 1.000 euros)

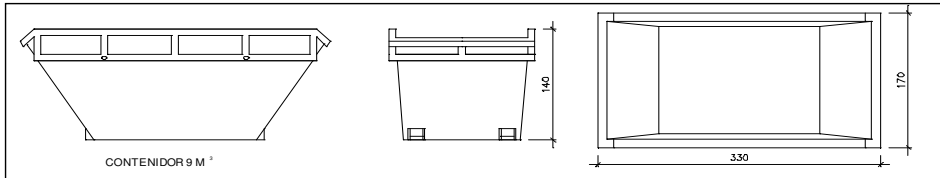
RESIDU	Volum m³ (+20%)	Classificació 12,00 €/m³	Transport 5,00 €/m³	Valoritzador / Abocador 5,00 €/m³	70,00 €/m³
Excavació					
Terres	0,00	-	-	0,00	
Terres contaminades	0,00	-	-		0,00
				runa neta 4,00 €/m³	runa bruta 15,00 €/m³
Construcció					
Formigó	0,35	-	1,74	-	5,22
Maons i ceràmics	0,54	-	2,72	-	8,16
Petris barrejats	0,16	-	0,79	-	2,37
Metalls	0,02	-	0,12	-	0,36
Fusta	0,06	-	0,30	-	0,90
Vidres	0,00	-	-	-	0,00
Plàstics	0,14	-	0,69	-	2,07
Paper i cartró	0,16	-	0,79	-	2,38
Guixos i no especials	0,15	-	0,74	-	2,21
Altres	0,00	0,00	-	-	-
Perillosos Especials	0,00	0,00			0,00
	1,58	0,00	100,00	0,00	23,68
Elements Auxiliars					
Casetes d'emmagatzematge					0,00
Compactadores					0,00
Mafucadora de petris					0,00
Altres tipus de contenidors (per contenir líquids, beurades de formigó, etc.)					0,00
					0,00

El pressupost estimatiu de la gestió de residus és de : 123,68 €

El volum dels residus és de : 1,58 m³

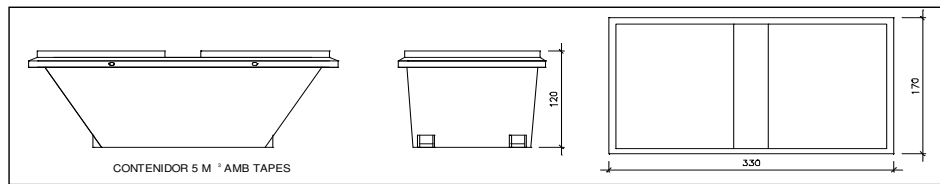
El pressupost de la gestió de residus és de : 107,89 euros

DOCUMENTACIÓ GRÀFICA. INSTAL·LACIONS PREVISTES : TIPUS I DIMENSIONS DE CONTENIDORS DE RESIDUS PER OBRES



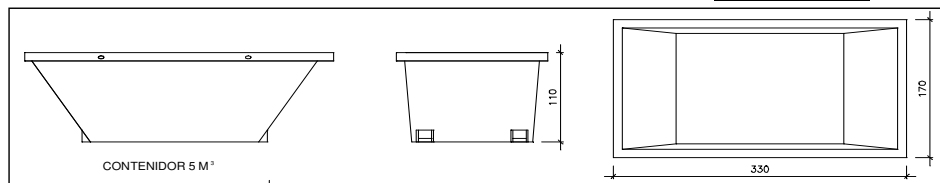
Contenedor 9 m³. Apte per a formigó, ceràmics, petris i fusta

unitats	-
---------	---



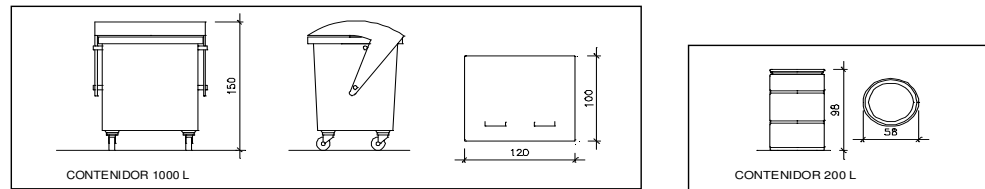
Contenedor 5 m³. Apte per a plàstics, paper i cartró, metalls i fusta

unitats	-
---------	---



Contenedor 5 m³. Apte per a formigó, ceràmics, petris, fusta i metalls

unitats	-
---------	---



Contenedor 1000 L. Apte per a paper i cartró, plàstics

unitats	-
---------	---

Bidó 200 L. Apte per a residus especials

unitats	-
---------	---

El **Real Decret 105/2008**, estableix que cal facilitar plànols de les instal·lacions previstes per a emmagatzematge, maneig, separació i altres operacions de gestió dels residus dins l'obra, si s'escau.

Donada la tipologia del projecte i per tal de no duplicar informació, aquests plànols d'instal·lacions previstes són a:

Estudi de Seguretat i Salut	-
Annex 1 d'aquest Estudi de Gestió de Residus	-

Posteriorment aquests plànols poden ser objecte d'adaptació a les característiques particulars de l'obra i els seus sistemes d'execució, previ acord de la direcció facultativa.

A més dels elements descrits, tal i com consta al pressupost, a l'obra hi haurà altres instal·lacions com :

Casetes d'emmagatzematge	-
Compactadores	-
Matxucadora de petris	-
Altres tipus de contenidors (per contenir líquids, beurades de formigó, etc..)	-
	-
	-

ESTUDI DE GESTIÓ DE RESIDUS

Enderroc, Rehabilitació, Ampliació

plec de condicions
tècniques

Les operacions destinades a la tria, classificació, transport i disposició dels residus generats a obra, s'ajustaran al que determina el Pla de Gestió de Residus elaborat per el Contractista, aprovat per la Direcció Facultativa i acceptat per la Propietat.

Aquest Pla ha estat elaborat en base a l'Estudi de Gestió de Residus, que s'inclou al projecte.

Si degut a modificacions en l'execució de l'obra o d'altres, cal fer modificacions a la gestió en obra dels residus, aquestes modificacions es documentaran per escrit i seran aprovades si s'escau per la Direcció Facultativa i se'n donarà comunicació per a la seva acceptació a la Propietat.

ESTUDI DE GESTIÓ DE RESIDUS

**Enderroc, Rehabilitació,
Ampliació**
dipòsit

IMPORT A DIPOSITAR DAVANT DEL GESTOR DE RESIDUS COM A GARANTIA DE LA GESTIÓ DE RESIDUS

DIPÒSIT SEGONS REAL DECRETO 210/2018

Per les característiques del projecte, de com s'executarà l'obra i donades les operacions de minimització abans descrites, el càlcul inicial de generació de residus, a efectes del càlcul del dipòsit, s'estima que es podrà reduir en un percentatge del:

	Previsió inicial de l'Estudi	% de reducció per minimització	Previsió final de l'Estudi
Total excavació (tones)	0,00 T		0,00 T
Total construcció i enderroc (tones)	0,89 T	0,00 %	0,89 T

Càlcul del dipòsit			
Residus d'excavació */ **	0 T	11 euros/T	0,00 euros
Residus de construcció i enderroc **	0,89 T	11 euros/T	9,79 euros
PES TOTAL DELS RESIDUS			0,9 Tones
Total dipòsit ***			150,00 euros

* Es recorda que les **ferres i pedres d'excavació que es reutilitzen** en la mateixa obra o en una altra d'autoritzada **no es consiren residu** i per tant **NO** s'han d'incloure en el càlcul del dipòsit.

**Trasvassar les dades dels totals d'excavació i construcció de la Previsió final de L'Estudi (apartat superior)

***Dipòsit mínim 150€



FITXA D'APLICACIÓ CTE. Condicions de protecció contra incendis	EDIFICIS D'ÚS COMERCIAL Data 17/12/2010
<small>RD 314/2006, de 17 de març, pel qual s'aprova el Codi Tècnic de l'Edificació. RD 1371/2007, de 19 d'octubre, pel qual es modifica el RD 314/2006. BOE nº 22 de 25/01/2008 Correcció d'errors i errades del RD 314/2006. ORDEN VIV/984/2009, de 15 d'abril, per la qual es modifiquen determinats documents bàsics del Codi Tècnic de l'Edificació. RD 173/2010, de 19 de febrer, pel qual es modifica el Codi Tècnic de l'Edificació, en matèria d'accessibilitat i no discriminació de les persones amb discapacitat.</small>	

AMBIT	Edificis o establiment l'activitat principal del qual és la venda de productes directament al públic o la prestació de serveis relacionats (botigues, grans magatzems, centres comercials, mercats, galeries comercials, etc.). També s'inclouen els establiments de servei al públic amb característiques i riscos similars (bugaderies, perruqueries, etc.).
--------------	---

1. ACCESSIBILITAT PER A BOMBERS (DB SI 5)																															
ENTORN	<p>Els edificis amb alçada d'evacuació > 9 m han de disposar d'un espai de maniobra amb les següents condicions: Amplada mínima lliure: 5 m Alçada lliure: la de l'edifici Separació màxima del vehicle a la façana de l'edifici: - Edificis fins 15 m d'alçada d'evacuació: 23 m - Edificis entre 15 i 20 m d'alçada d'evacuació: 18 m - Edificis de més de 20 m d'alçada d'evacuació: 10 m Distància màxima fins els accessos a l'edifici necessaris per poder arribar fins a totes les seves zones: 30 m Pendent màxima: 10% Resistència al punxonament : 100kN sobre 20 cm Ø</p> <p>Els vials d'aproximació han de complir les següents condicions: Amplada mínima lliure: 3.5 m Alçada mínima lliure: 4.5 m Capacitat portant del vial: 20 KN/m²</p> <p>Condicions que han de complir els forats en façana: Facilitar l'accés en façana a cada una de les plantes de l'edifici, l'alçada d'ampit respecte el nivell de planta a la que s'accedeix ≤ 1.20 m. Dimensions horitzontals i verticals han de ser almenys 0.80 m i 1.20 m. Distància màxima entre eixos verticals de 2 forats consecutius ≤ 25 m.</p>																														
2. LÍMITS A L'EXTENSIÓ DE L'INCENDI (DB SI 1, 2, 6)																															
2.1. Estructura: descripció i grau d'estabilitat al foc (forjats, bigues, suports i demés elements estructurals)																															
Requeriments a garantir en funció de: - l'alçada d'evacuació de l'edifici (h) - situació de plantes sobre rasant o plantes soterrani.	Alçada d'evacuació de l'edifici (h) <table border="1" style="margin-left: auto; margin-right: auto;"> <thead> <tr> <th rowspan="2">Plantes soterrani</th> <th colspan="3">Plantes sobre rasant</th> </tr> <tr> <th>h ≤ 15m</th> <th>h ≤ 28m</th> <th>h > 28m</th> </tr> </thead> <tbody> <tr> <td>R-120 (R180 si h > 28m)</td> <td style="border: 2px solid red;">R-90</td> <td>R-120</td> <td>R-180</td> </tr> </tbody> </table>	Plantes soterrani	Plantes sobre rasant			h ≤ 15m	h ≤ 28m	h > 28m	R-120 (R180 si h > 28m)	R-90	R-120	R-180																			
Plantes soterrani	Plantes sobre rasant																														
	h ≤ 15m	h ≤ 28m	h > 28m																												
R-120 (R180 si h > 28m)	R-90	R-120	R-180																												
Estructura general	<ul style="list-style-type: none"> R-30. (no s'exigeix R a escales especialment protegides) 																														
En escales protegides	<ul style="list-style-type: none"> Parets EI 120 i portes amb la quarta part de la resistència al foc de l'element compartimentador i com a mínim EI₂ 30-C5 																														
Vestíbul d'independència	<ul style="list-style-type: none"> R-30 en cobertes lleugeres no previstes per evacuació d'ocupants i amb h < 28 m sobre rasant 																														
Cobertes lleugeres (G _k ≤ 1kN/m ²) i els seus suports	<ul style="list-style-type: none"> R30 (excepte quan l'element s'acrediti de classe M2 i que a l'assaig es perfora). 																														
Estructura sustentant d'elements tèxtils (carpes)																															
2.2. Resistència al foc de les parets mitgeres, consideració de mur tallafoc																															
Elements verticals separadors amb d'altres edificis	<ul style="list-style-type: none"> EI-120 																														
FAÇANES	A la trobada amb elements que compartimenten sectors d'incendi, zones de risc especial alt o escales protegides o passadissos protegits <ul style="list-style-type: none"> EI 60 en una franja de 1.00 m d'alçada per evitar propagació vertical. EI 60 en una distància D en projecció horitzontal, en funció de l'angle α format pel pla de les façanes (taula punt 1.2 SI 2). En edificis diferents veïns, cada edifici complirà el 50% de D. Materials que ocupen més del 10 %, classe B s3 d2 fins a 3,5 m d'alçada com a mínim i tota la façana quan tingui més de 18 m d'alçada. 																														
COBERTES	A la trobada amb elements que compartimenten sectors d'incendi o zones de risc especial alt <ul style="list-style-type: none"> Recrescut de 0.60 m per sobre de coberta; o bé: franja REI 60 de 0.50 m d'amplada mesurada des de l'edifici adjacent i franja de 1.00 m d'amplada situada sobre la trobada amb la coberta. Especificacions de distància entre elements amb EI < 60 en funció de la seva separació: <table border="1" style="margin-left: auto; margin-right: auto;"> <thead> <tr> <th></th> <th>>2,5</th> <th>2,00</th> <th>1,75</th> <th>1,50</th> <th>1,25</th> <th>1,00</th> <th>0,75</th> <th>0,50</th> <th>0</th> </tr> </thead> <tbody> <tr> <td>Horitzontal (m)</td> <td></td> <td></td> <td></td> <td></td> <td></td> <td></td> <td></td> <td></td> <td></td> </tr> <tr> <td>Vertical (m)</td> <td>0</td> <td>1,00</td> <td>1,50</td> <td>2,00</td> <td>2,50</td> <td>3,00</td> <td>3,50</td> <td>4,00</td> <td>5,00</td> </tr> </tbody> </table> <ul style="list-style-type: none"> Reacció Broof (t1) quan ocupin més del 10% del revestiment o acabat exterior de les zones a menys de 5 m de la projecció vertical de façana la resistència al foc de la qual no sigui com a mínim EI 60, incloent la cara superior dels voladissos amb sortint superior a 1m; també lluernaris, elements d'il·luminació o ventilació. 		>2,5	2,00	1,75	1,50	1,25	1,00	0,75	0,50	0	Horitzontal (m)										Vertical (m)	0	1,00	1,50	2,00	2,50	3,00	3,50	4,00	5,00
	>2,5	2,00	1,75	1,50	1,25	1,00	0,75	0,50	0																						
Horitzontal (m)																															
Vertical (m)	0	1,00	1,50	2,00	2,50	3,00	3,50	4,00	5,00																						
COBERTES	Materials de revestiment o acabat exterior, lluernaris, claraboies, ventilacions... <ul style="list-style-type: none"> Reacció Broof (t1) quan ocupin més del 10% del revestiment o acabat exterior de les zones a menys de 5 m de la projecció vertical de façana la resistència al foc de la qual no sigui com a mínim EI 60, incloent la cara superior dels voladissos amb sortint superior a 1m; també lluernaris, elements d'il·luminació o ventilació. 																														



FITXA D'APLICACIÓ CTE. Condicions de protecció contra incendis

RD 314/2006, de 17 de març, pel qual s'aprova el Codi Tècnic de l'Edificació. RD 1371/2007, de 19 d'octubre, pel qual es modifica el RD 314/2006. BOE nº 22 de 25/01/2008 Correcció d'errors i errades del RD 314/2006. ORDEN VIV/984/2009, de 15 d'abril, per la qual es modifiquen determinats documents bàsics del Codi Tècnic de l'Edificació. RD 173/2010, de 19 de febrer, pel qual es modifica el Codi Tècnic de l'Edificació, en matèria d'accessibilitat i no discriminació de les persones amb discapacitat.

EDIFICIS D'ÚS COMERCIAL
Data 17/12/2010

2.3. Sectors d'incendi : superfícies, resistència al foc dels elements sectoritzadors

Sectors d'incendi	<ul style="list-style-type: none"> L'establiment respecte la resta de l'edifici. Zones d'usos subsidiaris: <ul style="list-style-type: none"> Residencial <i>Habitatge</i> (en tot cas) Administratiu i/o Docent > 500 m² Pública Concurrencia amb espectacle (cine, teatre, discoteca, ball, etc.) Pública Concurrencia sense espectacle i ocupació > 500 persones Aparcament > 100 m² (en tot cas si és robotitzat) S ≤ 2500 m² (5000 m² amb protecció per instal·lació automàtica d'extinció). 																
	<p>Excepcions:</p> <ul style="list-style-type: none"> Espais diàfans: poden constituir un únic sector d'incendis que superi els límits de superfície construïda que s'estableix, sempre que almenys el 90% es desenvolupi en una planta, les seves sortides comuniquin directament a l'espai exterior, almenys el 75% del perímetre sigui façana i no existeixi sobre el recinte cap zona habitable. En un edifici exclusiu, protegit íntegrament per ruixadors automàtics d'aigua, i amb h ≤ 10 m, el sector pot ser de 10000 m² En establiments o centres comercials que ocupin en la seva totalitat un edifici exempt íntegrament protegit per una instal·lació automàtica d'extinció, les zones destinades al públic poden configurar un únic sector d'incendi quan: <ul style="list-style-type: none"> -h d'evacuació descendent < 10 m -h d'evacuació ascendent < 4 m -Cada planta ha de tenir l'evacuació de tots els ocupants mitjançant sortides d'edifici situades a la pròpia planta i sortides de planta amb accés a escales protegides o passadissos protegits que conduixin directament a l'espai exterior segur. Sectors de risc mínim: Sense limitació de superfície. 																
Requeriments a garantir en funció de:	Alçada d'evacuació de l'edifici (h)																
- l'alçada d'evacuació de l'edifici (h)	Plantes soterrani																
- situació de plantes sobre rasant o plantes soterrani.	Plantes sobre rasant																
		h ≤ 15m	15 < h ≤ 28m	h > 28m													
Elements separadors de sectors ⁽¹⁾	EI 120 (EI 180 si h ≥ 28m)	EI 90	EI 120	EI 180													
Sector de risc mínim ⁽²⁾	no s'admet	EI 120															
Portes de pas entre sectors	<ul style="list-style-type: none"> EI₂ t - C5, t es la meitat del temps de <i>resistència al foc</i> demanat a la paret a la que es trobi, o be la quarta part quan el pas es realitzi a través d'un vestíbul previ i de dues portes 																
Elements separadors d'establiments integrats en centres comercials	<ul style="list-style-type: none"> EI-60 (no aplicable als elements que separen els establiments de zones comunes de pas) 																
Elements d'evacuació protegits	Escala protegida i especialment protegida	Compartiment EI 120; portes EI ₂ 60-C5; tapes EI 60.															
	Vestíbul d'independència	Compartiment EI 120 i portes amb la quarta part de la resistència al foc de l'element compartimentador i com a mínim EI ₂ 30-C5.															
	Ventilació o control de fums	<ul style="list-style-type: none"> Finestres o forats oberts a l'exterior de s ≥ 1 m² a cada planta Per un sistema de pressió diferencial Per conductes 															
	Finestres o forats en façana	Distància d'elements EI < 60 en funció de l'angle α de façanes: <table border="1" style="width: 100%; text-align: center;"> <tr> <td>α (°)</td> <td>0</td> <td>45</td> <td>60</td> <td>90</td> <td>135</td> <td>180</td> </tr> <tr> <td>D (m)</td> <td>3,00</td> <td>2,75</td> <td>2,50</td> <td>2,00</td> <td>1,25</td> <td>0,50</td> </tr> </table>			α (°)	0	45	60	90	135	180	D (m)	3,00	2,75	2,50	2,00	1,25
α (°)	0	45	60	90	135	180											
D (m)	3,00	2,75	2,50	2,00	1,25	0,50											
Ascensors que comuniquen plantes de sectors diferents i no estan continguts en escales protegides	Tots els accessos seran per portes E 30, o per <i>vestíbuls d'independència</i> amb una porta EI ₂ 30-C5, exceptuant quan es considerin dos sectors i l'inferior sigui de risc mínim o disposi de portes E 30 o vestíbul d'independència amb una porta EI ₂ 30-C5, el sector superior s'eximeix de les esmentades mesures. Obligat <i>vestíbul d'independència</i> en accessos a recintes de risc especial.																
Cambres, patis o conductes que travessen elements de compartimentació	Tancament o barrera interior d'almenys la mateixa <i>resistència al foc</i> exigible a l'element travessat. Tapes de registre amb el 50% de la <i>resistència al foc</i> del tancament. Els conductes no estancs es limiten a 3 plantes i 10 m de desenvolupament vertical on els elements no siguin B-s3,d2; B _L -s3,d2 o millor. Cal garantir la EI en els passos d'instal·lacions, excepte quan la secció de pas < 50 cm ² .																

2.4. Locals de risc especial (*) : condicions d'aplicació

LOCALS DE RISC ESPECIAL	Elements estructurals	RISC BAIX	RISC MIG	RISC ALT
	Parets i sostres	R 90	R 120	R 180
	Vestíbul d'independència	EI 90	EI 120	EI 180
	Portes d'entrada	-	SI	SI
	Revestiment parets i sostres	EI ₂ 45-C5	EI ₂ 30-C5 (les dues)	EI ₂ 45-C5 (les dues)
	Revestiment terres	B-s1,d0	B-s1,d0	B-s1,d0
		B _{FL} -s1	B _{FL} -s1	B _{FL} -s1



FITXA D'APLICACIÓ CTE. Condicions de protecció contra incendis

RD 314/2006, de 17 de març, pel qual s'aprova el Codi Tècnic de l'Edificació. RD 1371/2007, de 19 d'octubre, pel qual es modifica el RD 314/2006. BOE nº 22 de 25/01/2008 Correcció d'errors i errades del RD 314/2006. ORDEN VIV/984/2009, de 15 d'abril, per la qual es modifiquen determinats documents bàsics del Codi Tècnic de l'Edificació. RD 173/2010, de 19 de febrer, pel qual es modifica el Codi Tècnic de l'Edificació, en matèria d'accessibilitat i no discriminació de les persones amb discapacitat.

EDIFICIS D'ÚS COMERCIAL
Data 17/12/2010

2.5. Reacció al foc dels materials		
MATERIALS DE REVESTIMENT	En recintes protegits	Terres C_{FL-s1}
		Parets i sostres B-s1, d0
	En recorreguts normals	Terres E_{FL}
		Parets i sostres C-s2, d0
		Tancaments formats per elements tèxtils (carpes i/o lones): M2 conforme a UNE 23727:1990
	En falsos sostres o terres elevats o aquells que, sent estancs, continguin instal·lacions susceptibles d'iniciar o propagar un incendi	Terres B_{FL-s2}
Parets i sostres B-s3, d0		
COMPONENTS ELÈCTRICS		Segons reglament específic

3. CONDICIONS D'EVACUACIÓ D'OCUPANTS (DB SI 3, DB SUA 1 a 5)

OCUPACIÓ	Densitat d'ocupació (persones per unitat de superfície útil)	<p>En establiments comercials:</p> <ul style="list-style-type: none"> 1 persona / 2 m² en àrees de venda en plantes soterrani, baixa i entresol. 1 persona / 3 m² en àrees de venda en altres plantes. 1 persona / 40 m² en arxius i magatzems. <p>En zones comuns de centres comercials:</p> <ul style="list-style-type: none"> 1 persona / 40 m² en arxius i magatzems 1 persona / 2 m² en mercats i galeries d'alimentació. 1 persona / 3 m² en plantes soterrani, baixa i entreplanta i altres amb accés exterior i lavabos de planta. 1 persona / 5 m² en plantes diferents de les anteriors 1 persona / 5 m² en àrees de venda en les zones que no sigui previsible gran afluència de públic (exposició, venda de mobles, vehicles, etc)
	Zones d'ocupació nul·la	<ul style="list-style-type: none"> Zones d'ocupació ocasional i zones accessibles únicament a efectes de manteniment (sala de màquines, locals per material de neteja).
ESPAI EXTERIOR SEGUR		<ul style="list-style-type: none"> S > 0,50 m²/persona, en un radi de 0,1 P m (P = número d'ocupants previstos per la sortida; no necessari si P<50) A més de 15 m de la façana en espais no comunicats amb la xarxa viària o altres espais oberts. Permet la dissipació de calor i fums; accessible per bombers. Pot ser la coberta d'edifici estructuralment independent del edifici que hi surt sempre que l'incendi no pugui afectar ambdós edificis.

3.1. Elements d'evacuació

PORTES PASSOS	Dimensionat	<ul style="list-style-type: none"> Capacitat: $A \geq P / 200$ Amplada $\geq 0.80m$ (tota fulla de porta no pot ser menor que 0.60m, ni superar 1.23m). 	
	Característiques	General	<ul style="list-style-type: none"> Abatibles d'eix vertical i fàcilment operables si P>50 persones. Obertura en sentit d'evacuació si P>100 persones o bé es en un recinte d'ocupació > 50. Les portes giratòries han de tenir portes abatibles d'obertura manual al seu costat. Les portes automàtiques han d'assegurar que en cas de fallada resten obertes.
		Previsió d'ús de carros	<ul style="list-style-type: none"> Els punts de pas a través de caixes de cobrament no es consideren com a elements d'evacuació. Es disposaran sortides intercalades en la bateria de caixes, dimensionades segons s'estableix en l'apartat 4.2. de la secció SI3 i separades de tal forma que no existeixin <10 caixes entre dues sortides consecutives Quan la bateria compti amb <10 caixes, es disposaran dues sortides, com a mínim, situades en els extrems de la mateixa. Quan compti amb <5 caixes, es disposarà una sortida situada en un extrem de la bateria.
		No està previst l'ús de carros	<ul style="list-style-type: none"> Els punts de pas a través de les caixes es poden considerar com a elements d'evacuació, sempre que la seva amplada lliure sigui $\geq 0,70$ m, i que en un dels extrems de la bateria de caixes es disposi d'un pas d'1,20 m d'amplada, com a mínim.



FITXA D'APLICACIÓ CTE. Condicions de protecció contra incendis

RD 314/2006, de 17 de març, pel qual s'aprova el Codi Tècnic de l'Edificació. RD 1371/2007, de 19 d'octubre, pel qual es modifica el RD 314/2006. BOE nº 22 de 25/01/2008 Correcció d'errors i errades del RD 314/2006. ORDEN VIV/984/2009, de 15 d'abril, per la qual es modifiquen determinats documents bàsics del Codi Tècnic de l'Edificació. RD 173/2010, de 19 de febrer, pel qual es modifica el Codi Tècnic de l'Edificació, en matèria d'accessibilitat i no discriminació de les persones amb discapacitat.

EDIFICIS D'ÚS COMERCIAL
Data 17/12/2010

PASSADISSOS I RAMPES		<ul style="list-style-type: none"> Capacitat: $A \geq P / 200$ Amplada ≥ 1 m (0.80 m si $P \leq 10$ persones, usuaris habituals) 		Passadissos protegits: $P \leq 3 S + 200 A$ Amplada mínima 1,00 m (1,20 m en zones de públic) (0.80 m si $P \leq 10$ persones, usuaris habituals)			
		En àrea de venda, entre caixes de cobrament i prestatgeries					
				Sense carros de compra		Amb carros de compra	
		$S \leq 400 \text{ m}^2$		$A \geq 1,20$ m		Per > 10 caixes i prestatgeries $A \geq 3,00$ m	
		$S > 400 \text{ m}^2$		$A \geq 1,40$ m		Altres $A \geq 1,40$ m	
				$A \geq 4,00$ m		$A \geq 1,80$ m	
				<ul style="list-style-type: none"> Rampes per més de 10 persones: longitud ≤ 15 m i pendent $\leq 12\%$ 			
		Excepcions per a itineraris accessibles:					
		Longitud rampa		En la resta de casos			
		< 3 m		< 6 m			
		$\leq 10\%$		$\leq 8\%$			
				$\leq 6\%$			
ESCALES	Tipologia	No protegides		Protegides		Especialment protegides	
	Evacuació descendent	Per $h \leq 10$ m		Per $h \leq 20$ m		S'admet en tot cas	
		$A \geq P / 160$		$E \leq 3 S + 160 A_s$			
		Amplada mínima segons nº de persones:		$0,80$ si $P \leq 25$ persones $0,90$ si $P \leq 50$ persones $1,00$ si $P \leq 100$ persones $1,10$ si $P > 100$ persones			
	Evacuació ascendent	Per $h \leq 2.80$ m		S'admet en tot cas			
		Per $P \leq 100$ fins $h \leq 6$ m		$E \leq 3 S + 160 A_s$			
		$A \geq P / (160 - 10 h)$		Amplada mínima segons nº de persones: $0,80$ si $P \leq 25$ persones $0,90$ si $P \leq 50$ persones $1,00$ si $P \leq 100$ persones $1,10$ si $P > 100$ persones			
	Vestíbul d'independència	No es demana		No es demana		Des de zones de circulació. Espai lliure $\geq 0,5$ m	
Tramades	<ul style="list-style-type: none"> Altura salvada ≤ 3.20 m. ≥ 3 esglaons (excepte en zones d'ús restringit) 						
Esglaons H = petjada C = altura	$540 \text{ mm} \leq 2C + H \leq 700 \text{ mm}$ $H \geq 280 \text{ mm}$; C en tramades rectes o corbes compresa entre 130 y 185 mm. Per evacuació ascendent: amb davanter i sense volada. (Tramades corbes i escales d'accés restringit a SU 1)						
Passamans	<ul style="list-style-type: none"> A un costat per alçada salvada > 550 mm. Als 2 costats si amplada lliure d'escala ≥ 1.20 m. Ha de tenir passamà intermedi si amplada lliure $> 4,00$ m. 						
ELEMENTS A L'AIRE LLIURE		PASSOS i RAMPES		Capacitat: $A \geq P / 600$		-Quan aquests elements condueixin a espais interiors, es dimensionaran com elements interiors, excepte: -Quan siguin escales o passadissos protegits que només serveixin per evacuar les zones a l'aire lliure i condueixin directament a sortides d'edifici -Quan discorrin per un espai amb seguretat equivalent a la d'un sector de risc mínim	
		ESCALES		Capacitat: $A \geq P / 480$			



FITXA D'APLICACIÓ CTE. Condicions de protecció contra incendis

RD 314/2006, de 17 de març, pel qual s'aprova el Codi Tècnic de l'Edificació. RD 1371/2007, de 19 d'octubre, pel qual es modifica el RD 314/2006. BOE nº 22 de 25/01/2008 Correcció d'errors i errades del RD 314/2006. ORDEN VIV/984/2009, de 15 d'abril, per la qual es modifiquen determinats documents bàsics del Codi Tècnic de l'Edificació. RD 173/2010, de 19 de febrer, pel qual es modifica el Codi Tècnic de l'Edificació, en matèria d'accessibilitat i no discriminació de les persones amb discapacitat.

EDIFICIS D'ÚS COMERCIAL
Data 17/12/2010

3.2. Recorreguts d'evacuació⁽³⁾			
COMPATIBILITAT Per establiments integrats en edifici d'altre ús	<ul style="list-style-type: none"> Sortides i recorreguts (no d'emergència) fins a un espai exterior segur independents de la resta de l'edifici. Sortides d'emergència compatibles però accessibles per <i>vestíbul d'independència</i>. 		
Altura ascendent màxima	<ul style="list-style-type: none"> 4m fins a sortida de planta 6m fins espai exterior segur Excepcions: <ul style="list-style-type: none"> Zones d'ocupació nul·la Zones ocupades únicament per personal de manteniment o control de serveis. 		
Nombre de sortides i recorreguts* màxims (* Els recorreguts es poden augmentar un 25 % si el sector disposa d'extinció automàtica)	1 sortida <ul style="list-style-type: none"> Ocupació ≤ 100 persones Recorreguts ≤ 25 m (*31,2m) o bé ≤ 50 m (*62,5m) si ocupació < 25 persones i sortida directa a espai exterior segur o espai a l'aire lliure amb risc d'incendi irrellevant (terrassa, coberta edifici...) Altura d'evacuació descendent < 28 m Altura d'evacuació ascendent < 10 m No hi ha recorreguts per mes de 50 persones on l'evacuació ascendent sigui > 2 m 		
	Més d'una sortida	<ul style="list-style-type: none"> Recorreguts d'evacuació < 50 m (* 62,5m). excepte en espais a l'aire lliure sense risc d'incendi (terrasses, cobertes...)< 75 m Longitud sense alternativa longitud màxima admissible en cas d'una única sortida . 	
	Més d'una sortida d'edifici	<ul style="list-style-type: none"> Quan calgui per l'ocupació de planta o bé per tenir més d'una escala descendent o més d'una escala ascendent. 	
	Locals de risc especial	<ul style="list-style-type: none"> Recorreguts evacuació ≤ 25 m (* 31,2m) 	
Desembarcament d'escales a planta baixa	<ul style="list-style-type: none"> Ocupació afegida d'escala: Persones $\leq 160A$ En escales protegides: recorregut no protegit < 15m fins <i>sortida d'edifici</i> (no s'aplica en zona de risc mínim) 		
3.3. Senyalització i enllumenat d'emergència			
Senyalització	<ul style="list-style-type: none"> SORTIDA: En recintes > 50 m² SORTIDA D'EMERGÈNCIA: totes RECORREGUTS: davant la sortida de recintes > 100 persones i en tot canvi de direcció. 		
Característiques dels senyals UNE 23-034	<table border="1"> <tr> <td>Visibles amb fallada del subministrament d'il·luminació normal</td> <td>Per fotoluminescència, segons UNE 23-035-4:2003:2003, UNE 23035-2:2003 i UNE 23035-4:2003 i el seu manteniment segons UNE 23035-3:2003</td> </tr> </table>	Visibles amb fallada del subministrament d'il·luminació normal	Per fotoluminescència, segons UNE 23-035-4:2003:2003, UNE 23035-2:2003 i UNE 23035-4:2003 i el seu manteniment segons UNE 23035-3:2003
Visibles amb fallada del subministrament d'il·luminació normal	Per fotoluminescència, segons UNE 23-035-4:2003:2003, UNE 23035-2:2003 i UNE 23035-4:2003 i el seu manteniment segons UNE 23035-3:2003		
Enllumenat d'emergència	<ul style="list-style-type: none"> En tots els recorreguts d'evacuació En tots els recintes d'ocupació > 100 persones 		
Senyalització itineraris accessibles	<ul style="list-style-type: none"> La senyalització dels mitjans d'evacuació anirà acompanyada del SIA (Símbol Internacional d'Accessibilitat per a la mobilitat). Els itineraris que condueixen a una zona de refugi o a un sector d'incendi alternatiu previst per a l'evacuació de persones amb discapacitat s'acompanyaran, a més a més, del rètol "ZONA DE REFUGI". 		
3.4. Evacuació de persones amb discapacitat en cas d'incendi			
Evacuació	<ul style="list-style-type: none"> En edificis amb $h > 10$ m, tota planta (excepte ocupació nul·la) que no disposi de sortida d'edifici accessible, caldrà: <ul style="list-style-type: none"> un pas cap a un sector d'incendi alternatiu mitjançant sortida de planta accessible, o bé una zona de refugi amb: <ul style="list-style-type: none"> 1 plaça per a usuari amb cadira de rodes per cada 100 ocupants. 1 plaça per a usuari amb mobilitat reduïda per cada 33 ocupants. 		
Itineraris accessibles	La comunicació entre una zona accessible i una sortida d'edifici , una zona de refugi o un sector d'incendi alternatiu s'efectuarà a través d'un itinerari accessible.		



FITXA D'APLICACIÓ CTE. Condicions de protecció contra incendis

RD 314/2006, de 17 de març, pel qual s'aprova el Codi Tècnic de l'Edificació. RD 1371/2007, de 19 d'octubre, pel qual es modifica el RD 314/2006. BOE nº 22 de 25/01/2008 Correcció d'errors i errades del RD 314/2006. ORDEN VIV/984/2009, de 15 d'abril, per la qual es modifiquen determinats documents bàsics del Codi Tècnic de l'Edificació. RD 173/2010, de 19 de febrer, pel qual es modifica el Codi Tècnic de l'Edificació, en matèria d'accessibilitat i no discriminació de les persones amb discapacitat.

EDIFICIS D'ÚS COMERCIAL
Data 17/12/2010

4. RECURSOS PER A LA LLUITA CONTRA INCENDIS (DB SI 4)

4.1. Detecció i alarma

Detecció d'incendi	Per $S_c > 2000 \text{ m}^2$. (Detectors a tot l'edifici)
Alarma ⁽⁴⁾	Per $S_c > 1000 \text{ m}^2$.

4.2. Mitjans d'extinció

Hidrants exteriors ⁽⁵⁾	1 hidrant per S_c compresa entre 1000 m^2 i 10000 m^2 . 1 hidrant més per cada 10000 m^2 més o fracció. Sempre hidrants per h descendent $> 28 \text{ m}$ o h ascendent $> 6 \text{ m}$.
Extintors	Capacitat 21A-113B - En cada planta: a 15 m de recorregut, - En zones de risc especial ⁽⁶⁾
	50 Kg de pols En agrupació de locals de RISC MIG o ALT i superfície $> 1000 \text{ m}^2$.
Columna seca	Per $h > 24 \text{ m}$.
Boques d'incendi equipades	- Per $S_c > 500 \text{ m}^2$ (BIE-25) - En zones de RISC ALT per combustibles sòlids (BIE-45)
Instal·lació automàtica d'extinció	Per $S_c > 1500 \text{ m}^2$ - En zona de venda amb càrrega de foc $> 500 \text{ MJ/m}^2$ - En locals de RISC MIG i ALT
	- Per $h > 80 \text{ m}$. - En cuines amb potència instal·lada $\geq 50 \text{ kW}$ - En centres de transformació de RISC ALT
Control de fums d'incendi	- Per ocupació > 1000 persones - En atris d'ocupació i/o sortida per > 500 persones
Ascensor d'emergència ⁽⁷⁾	Per $h > 28 \text{ m}$. (1 ascensor accessible per cada 1.000 ocupants o fracció)
Senyalització de mitjans manuals p.c.i. UNE 23-033-1	Visibles permanentment; característiques com a 3.3

Notes:

- (1) Considerant l'acció del foc a l'interior del sector excepte en els sectors de risc mínim
- (2) Sector de risc mínim: a) estar destinat exclusivament a circulació i no constitueix sector sota rasant; b) $Q_s \leq 40 \text{ MJ/m}^2$ en el conjunt del sector i $Q_s \leq 50 \text{ MJ/m}^2$ en qualsevol dels recintes continguts en el sector, considerant la càrrega de foc aportada, tan pels elements constructius com pel contingut propi de l'activitat; c) estar separat de qualsevol altra zona de l'edifici que no tingui la consideració de sector de risc mínim mitjançant elements EI 120 i la comunicació amb aquestes zones es fa a través de vestíbuls d'independència; d) tenir resolta l'evacuació, des de tots els punts, mitjançant sortides directes a espai exterior segur
- (3) Per establiments amb sup.constr.destinada al públic $> 400 \text{ m}^2$:
 -Els recorreguts d'evacuació han de transcórrer, excepte en els primers 10 m, per passadissos definits en projecte, delimitats per elements fixos o ben senyalitzats a terra de manera clara i permanent.
 -Els trams dels recorreguts compresos entre d'altres passadissos transversals seran $\leq 20 \text{ m}$.
- (4) El sistema d'alarma transmetrà senyals visuals a més de les acústiques.
- (5) L'hidrant en via pública ha d'estar a $< 100 \text{ m}$ de la façana accessible i pot estar connectat a la xarxa pública d'abastament d'aigua
- (6) Un extintor a l'exterior del local o zona i pròxim a la porta d'accés (pot servir a diversos locals). Dins el local o zona s'instal·laran els que calgui per cobrir en recorregut real (inclòs el de l'exterior): a) $< 15 \text{ m}$ en risc mig o baix; b) $< 10 \text{ m}$ en risc alt
- (7) Les característiques de l'ascensor d'emergència s'inclouen a l'annex SI A de terminologia.

(*) Classificació dels locals i zones de risc especial integrats en edificis (s'exclouen els equips situats a la coberta)			
	RISC BAIX	RISC MIG	RISC ALT
En particular: Magatzems es classifiquen segons la Q_s en: I tindran una superfície construïda inferior a: - En recintes (no soterrats) amb instal·lació automàtica d'extinció: - En recintes (no soterrats) sense extinció automàtica: - En recintes inferiors a la planta de sortida i amb instal·lació automàtica d'extinció: - En recintes inferiors a la pl.de sortida i sense extinció automàtica:	$425 < Q_s \leq 850$ MJ/m^2 $S \leq 2000 \text{ m}^2$ $S \leq 1000 \text{ m}^2$ $S \leq 800 \text{ m}^2$ $S \leq 400 \text{ m}^2$	$850 < Q_s \leq 3400$ MJ/m^2 $S \leq 600 \text{ m}^2$ $S \leq 300 \text{ m}^2$ No s'admet No s'admet	$Q_s > 3400$ MJ/m^2 $S < 25 \text{ m}^2$ i $h < 15 \text{ m}$ No s'admet No s'admet No s'admet



FITXA D'APLICACIÓ CTE. Condicions de protecció contra incendis

RD 314/2006, de 17 de març, pel qual s'aprova el Codi Tècnic de l'Edificació. RD 1371/2007, de 19 d'octubre, pel qual es modifica el RD 314/2006. BOE nº 22 de 25/01/2008 Correcció d'errors i errades del RD 314/2006. ORDEN VIV/984/2009, de 15 d'abril, per la qual es modifiquen determinats documents bàsics del Codi Tècnic de l'Edificació. RD 173/2010, de 19 de febrer, pel qual es modifica el Codi Tècnic de l'Edificació, en matèria d'accessibilitat i no discriminació de les persones amb discapacitat.

EDIFICIS D'ÚS COMERCIAL
Data 17/12/2010

En general: Tallers de manteniment, Magatzems d'elements combustibles (mobiliari, teles, neteja, etc.) Arxius de documents, dipòsits de llibres, etc.	100<V ≤200 m ³	200<V ≤400 m ³	V>400 m ³
Magatzem de residus	5<S ≤15 m ²	15<S ≤30 m ²	S>30 m ²
Aparcament de vehicles d'una viv. unif. o bé la S no superi els 100 m ²	En tot cas	-----	-----
Cuines* segons potència instal·lada (1 kW/litre d'oli) Veure condicions particulars de campanes, conductes, filtres i ventiladors	20<P ≤30 kW	30<P ≤50 kW	P>50 kW
Bugaderies. Vestuaris de personal. Camerinos (excepte sup.WC)	20<S ≤100 m ²	100<S ≤200 m ²	S>200 m ²
Sales de calderes segons potència útil nominal (P)	70<P ≤200 kW	200<P ≤600 kW	P>600 kW
Sales de màquines en instal·lacions de clima (segons RITE)	En tot cas	-----	-----
Sales de maquinària frigorífica a base d'amoníac	-----	En tot cas	-----
Sales de maquinària frigorífica a base d'halogenats	P ≤400 kW	P>400 kW	-----
Magatzem per combustible sòlid de calefacció	S ≤3 m ²	S>3 m ²	-----
Local de comptadors d'electricitat i de quadre generals de distribució	En tot cas	-----	-----
Centre de transformació amb aïllament dielèctric sec o de líquid amb punt d'inflamació > 300 °C	En tot cas	-----	-----
Centre de transformació amb dielèctric de punt d'inflamació ≤300 °C - per potència instal·lada P total: - per potència instal·lada en cada transformador:	P ≤2520 kVA P ≤630 kVA	2520<P ≤4000 kVA 630<P ≤1000 kVA	P>4000 kVA P>1000 kVA
Sala de màquines d'ascensor	En tot cas	-----	-----
Sala de grups electrògens	En tot cas	-----	-----

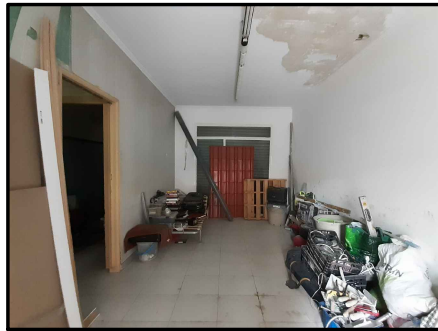
* Les cuines no tindran la consideració de local de risc especial en cas que disposin d'un sistema d'extinció automàtica, sigui quina sigui la potència instal·lada.

D. PLÀNOLS

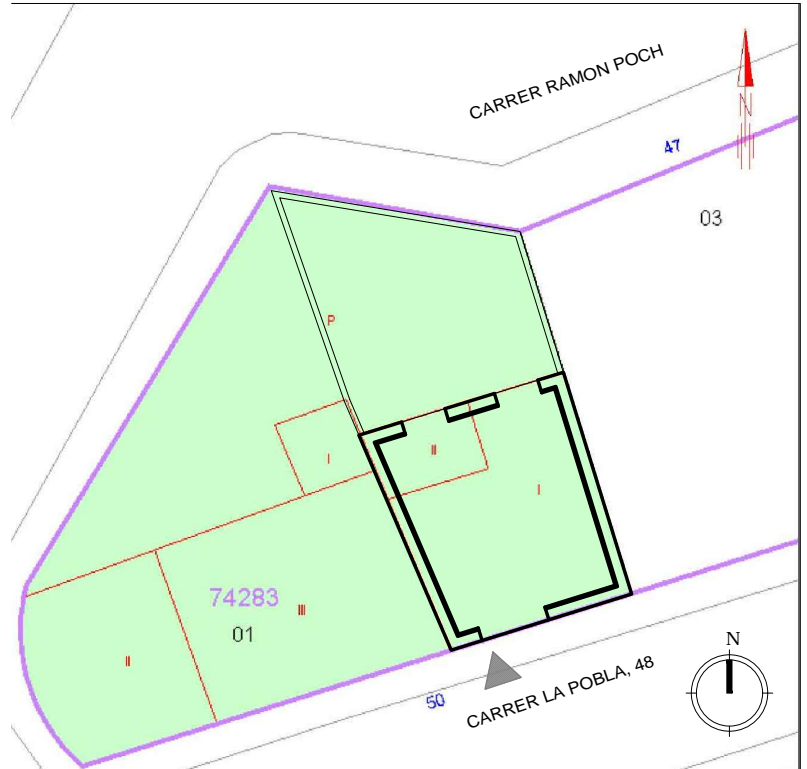
1. Situació General. Fotografies.
2. Planta, distribució.
3. Secció longitudinal.
4. Planta, intervenció.
5. Planta, instal·lacions. Justificació CTE DB-SI



FAÇANA CARRER LA POBLA

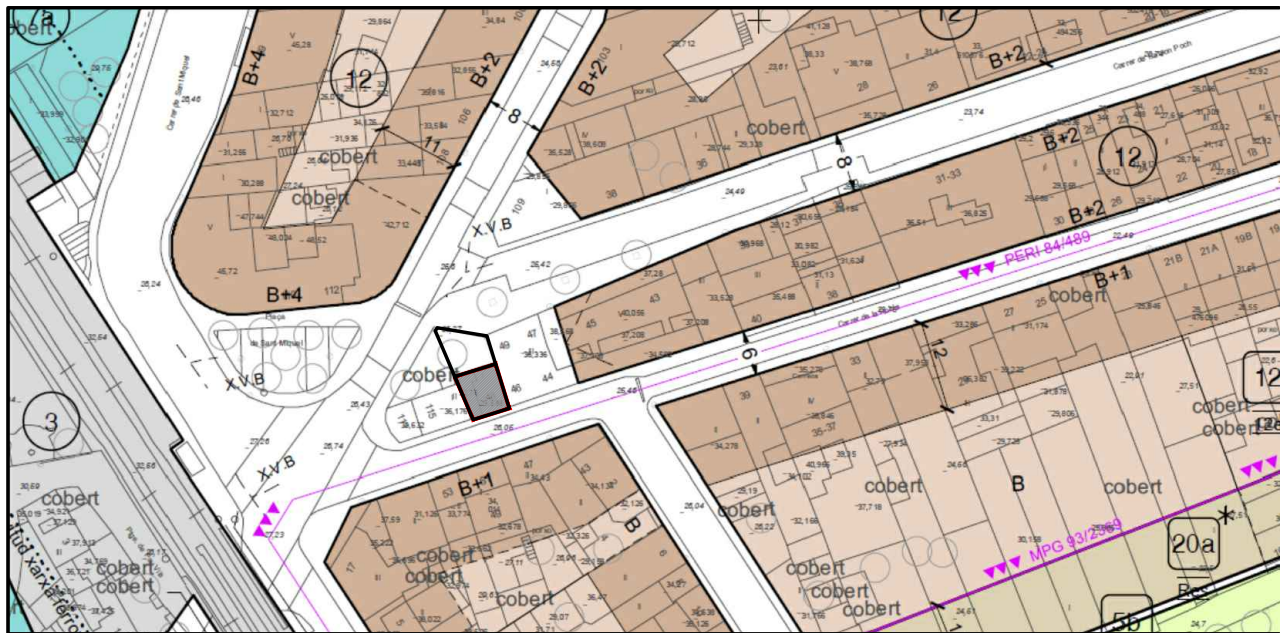


INTERIOR LOCAL



UBICACIÓ E:1/200

EMPLAÇAMENT E:1/1000

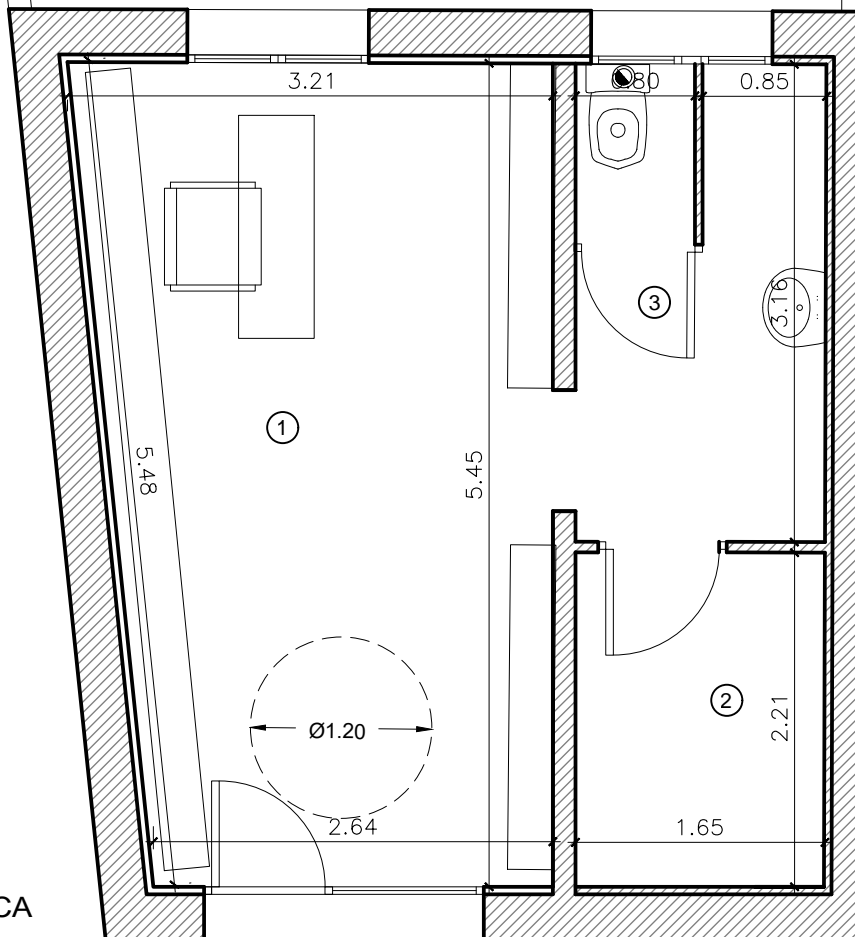


	Propietat ABDELGHNI JELLOUL	Localització C. LA POBLA 48 ST. VICENÇ DELS HORTS		EXPOSICIÓ I VENDA DE MATERIALS LOCAL COMERCIAL. DECL. REP. ACTIVITAT	
	645.19/v1 Arquitecte LLUÍS PRATS i AYMERICH Col. n. 32.841-3	Escala	Plànol	Data	1
		E: 1/1000	EMPLAÇAMENT	DESEMBRE 2019	
		E: 1/300	UBICACIÓ		

LOCAL COMERCIAL

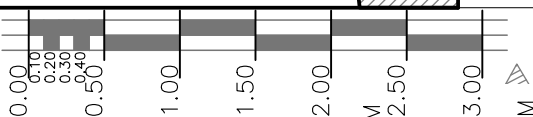
CONDICIONS D'ACCESSIBILITAT A CAMBRES SANITÀRIES I ACCÉS A L'ESTABLIMENT, D'ACORD TAAC, DT-3 i DT-4 PUBLICAT AL NOVEMBRE DE 2013 A LA GENERALITAT (conformat amb el quadre del document DT-3.1 i quadre DT-4.1. SENSE CANVIS A LA DISTRIBUCIÓ)

PB ESTAT FINAL	LOCAL	VENTIL / IL.LUM
QUADRE DE SUPERFÍCIES		
	S M ²	S M ²
1.- ZONA DE VENDA	16,50	8,10
2.- MAGATZEM - VESTIDORS	5,30	--
3.- LAVABO	3,00	0,80
TOTAL SUP. ÚTIL	24,80 M ²	
TOTAL SUP. CONSTRUÏDA	33,00 M ²	



PLANTA.- E1/50

ESCALA GRÀFICA



C. LA POBLA 48

Propietat ABDELGHNI JELLOUL	Localització C. LA POBLA 48 ST. VICENÇ DELS HORTS	EXPOSICIÓ I VENDA DE MATERIALS LOCAL COMECIAL. DECL. REP. ACTIVITAT		
Arquitecte LLUÍS PRATS i AYMERICH Col. n. 32.841-3	Escala E: 1/50	Plànol PLANTA DISTRIBUCIÓ, SUPERFÍCIES	Data JUNY 2020	2

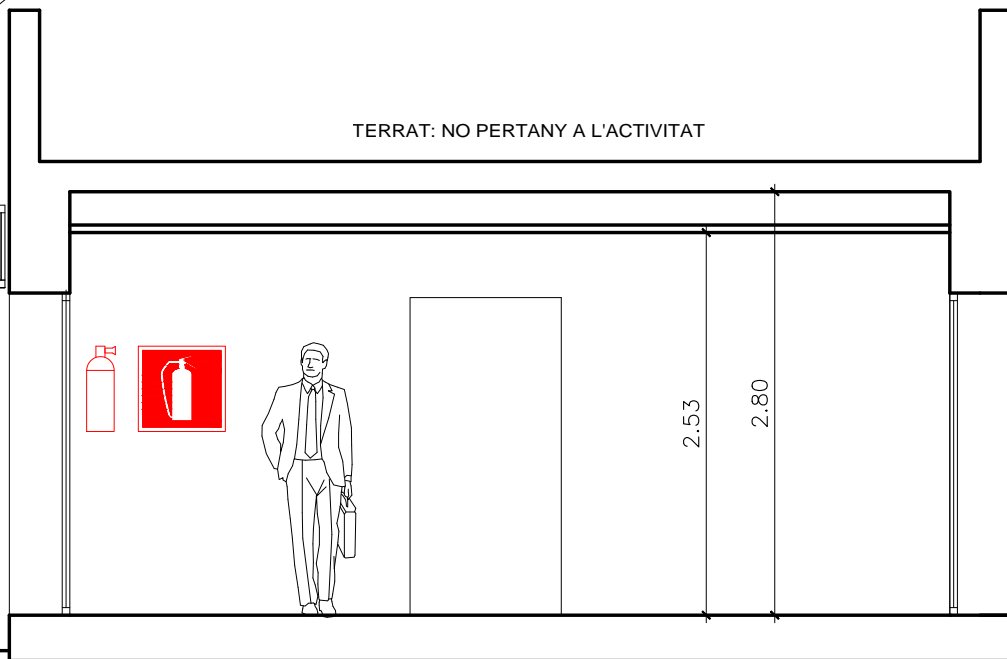
DESPATX D'ARQUITECTURA, PCA DE LA VILA, 7, SANT VICENÇ DELS HORTS (BARCELONA) 93 656 01 54 lprats@coac.cat

COMPLIMENT DE LA ORDENANÇA MUNICIPAL
DEL PAISATGE URBÀ DE LA CIUTAT DE
SANT VICENÇ DELS HORTS, article 18.

**RÈTOL DE METACRILAT
IL·LUMINACIÓ INTEGRADA**

de baix consum. Composició adaptada a façana

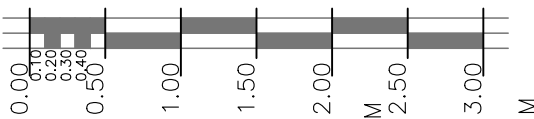
* ADAPTACIÓ DE RÈTOL EXISTENT PREVIAMENT
Integrat dins el mateix cartell, amb llumeneres



SECCIÓ- E1/50

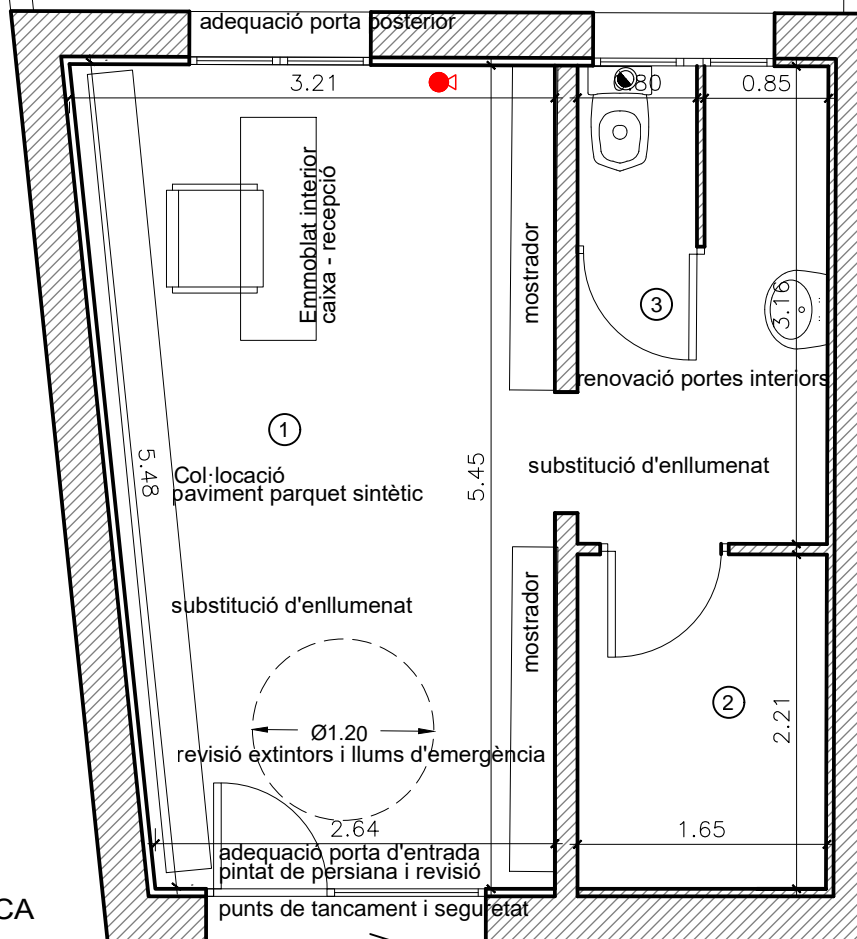
ER
IBLA 48

ESCALA GRÀFICA

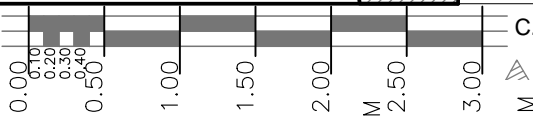


Propietat ABDELGHNI JELLOUL		Localització C. LA POBLA 48 ST. VICENÇ DELS HORTS		EXPOSICIÓ I VENDA DE MATERIALS LOCAL COMECIAL. DECL. REP. ACTIVITAT	
	Arquitecte LLUÍS PRATS i AYMERICH Col. n. 32.841-3	Escala E: 1/50	Plànol SECCIÓ RÈTOL	Data DESEMBRE 2019	3

Nota:
Els treballs d'obra i d'instal·lacions a realitzar els executarà el mateix promotor i propietari de l'activitat, donat que és el seu ofici i precisament motiu d'obertura de l'activitat. Destinat a la venda de materials de construcció al detall.



PLANTA.- E1/50
ESCALA GRÀFICA





C. LA POBLA 48








instal·lació rètol (substitució vinil)

Propietat ABDELGHNI JELLOUL		Localització C. LA POBLA 48 ST. VICENÇ DELS HORTS		EXPOSICIÓ I VENDA DE MATERIALS LOCAL COMECIAL. DECL. REP. ACTIVITAT	
	Arquitecte LLUÍS PRATS i AYMERICH Col. n. 32.841-3	Escala E: 1/50	Plànol PLANTA INTERVENCIÓ	Data JUNY 2020	4









SIMBOLOGIA ANTI-INCENDI

	Extintor 6 Kg de pols seca, tipus 21A-113B i neu carboni, tipus CO2 (tipus ABC)
	Llum d'emergència i senyalització, 10W c/u





LLEGGENDA INSTAL·LACIONS DIVERSES

	Baixant. Punt d'inici del desguàs.
	Baixant.
	Telèfon
	Timbre
	Xunt / xemena. Punt d'inici.
	XUNT. Conducció de ventilació
	ALTAVEU. SORTIDA SONOR

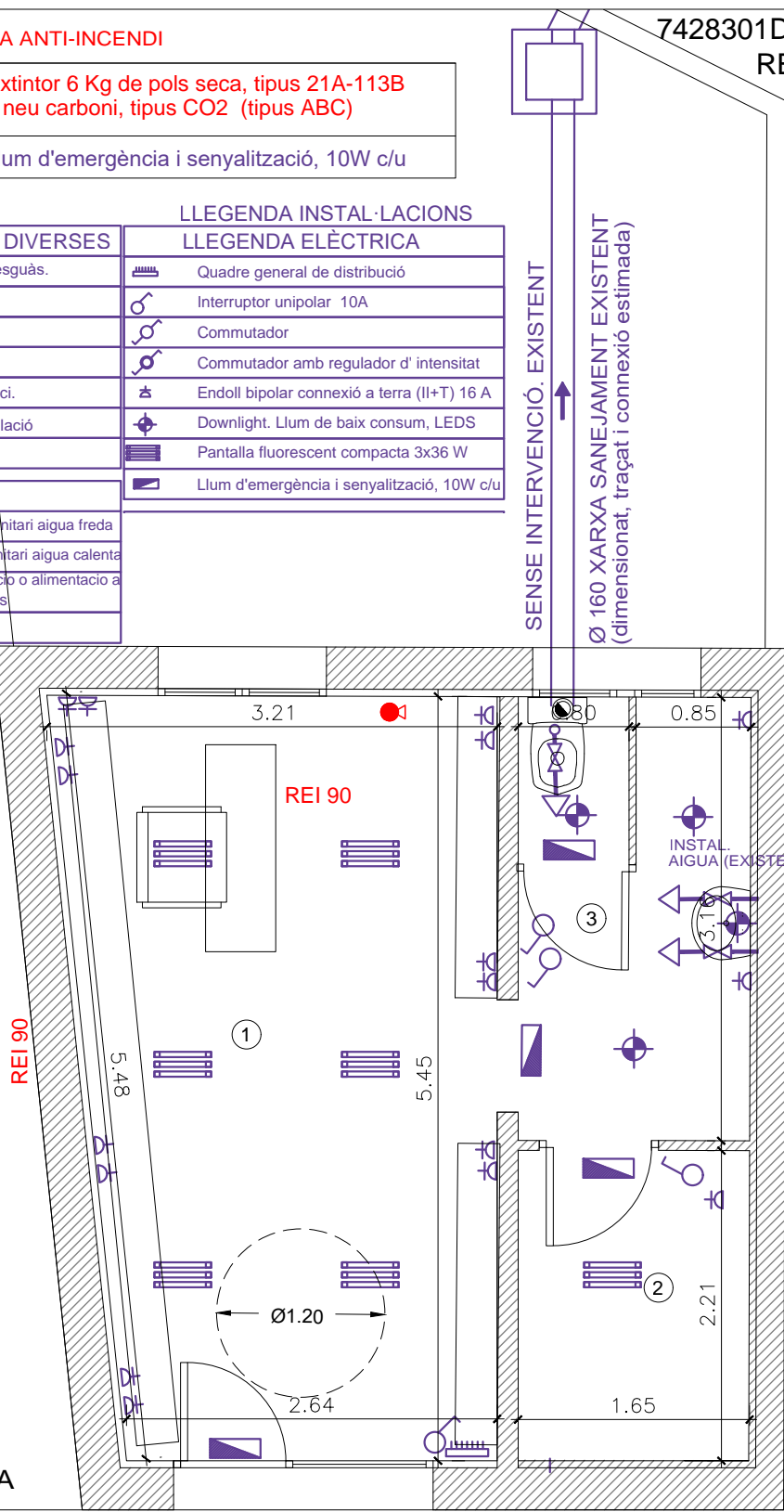
LLEGGENDA INSTAL·LACIONS ELÈCTRICA

	Quadre general de distribució
	Interruptor unipolar 10A
	Commutador
	Commutador amb regulador d'intensitat
	Endoll bipolar connexió a terra (II+T) 16 A
	Downlight. Llum de baix consum, LEDS
	Pantalla fluorescent compacta 3x36 W
	Llum d'emergència i senyalització, 10W c/u

LLEGGENDA AIGUA

	Aixeta alimentació aparell sanitari aigua freda
	Aixeta alimentació aparell sanitari aigua calenta
	Clau de pas, aïlla una derivació o alimentació a sanitaris o grups de sanitaris
	Termos acumulador elèctric

VEÍ
C. LA POBLA 50
Mateixa propietat



SENSE INTERVENCIÓ. EXISTENT

Ø 160 XARXA SANEJAMENT EXISTENT (dimensionat, traçat i connexió estimada)

3.21

5.48

2.64

C. LA POBLA 48

0.85

5.45

2.21

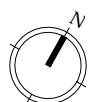
1.65

REI 120

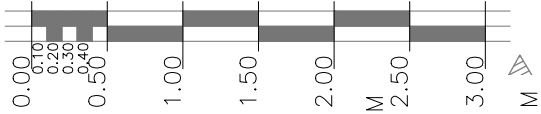
REI 90


REI 90

INSTAL·LACIÓ AIGUA (EXISTENT)



PLANTA.- E1/50
ESCALA GRÀFICA



Propietat ABDELGHNI JELLOUL		Localització C. LA POBLA 48 ST. VICENÇ DELS HORTS		EXPOSICIÓ I VENDA DE MATERIALS LOCAL COMERCIAL. DECL. REP. ACTIVITAT	
	Arquitecte LLUÍS PRATS i AYMERICH Col. n. 32.841-3	Escala E: 1/50	Plànol PLANTA INSTAL·LACIONS	Data JUNY 2020	5

DESPATX D'ARQUITECTURA: PCA DE LA VILA, 7, SANT VICENÇ DELS HORTS (BARCELONA) 93 656 01 54 lprats@coac.cat

E. ANNEX

- I. Fotografies de façana i interiors.*
- III. Documentació (annexa a part)*
 - 1. Acceptació cessament usos, Fotoc. DNI*
 - 2. Acceptació RÈTOL EXTERIOR*
 - 3. Escriitures*
 - 4. Cadastre*

FOTOGRAFIES

Exteriors. Façana (Accés principal c. La Pobla 48 i posterior, c. Ramon Poch 49)





FOTOGRAFIES INTERIORS LOCAL. ESTAT ACTUAL.



